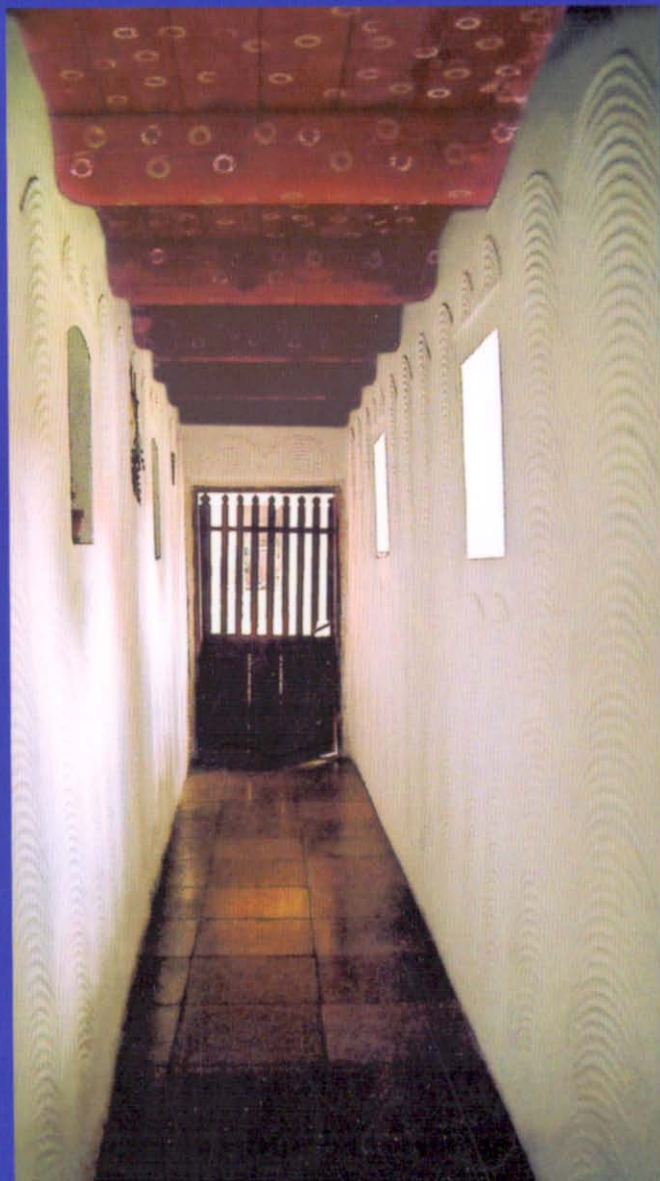


# PAMÁTKOVÁ PÉČE NA MORAVĚ

*MONUMENTORUM MORAVIAE TUTELA*



7 2003

LIDOVÉ  
STAVITELSTVÍ

NÁRODNÍ PAMÁTKOVÝ ÚSTAV  
územní odborné pracoviště v Brně

# Památková zóna Lysovice – poznatky stavebně historického průzkumu

Zuzana Syrová, Jiří Syrový  
Národní památkový ústav, Praha

Lysovice patřily a nesporně dosud patří k nejzajímavějším obcím tzv. německého jazykového ostrůvku, který uprostřed slovanského osídlení vznikl v době velké kolonizace ve 13. a počátkem 14. století. Ještě ve 20. století zahrnoval vsi Komořany, Lysovice, Zvonovice, Terešov, Hlubočany, Kučerov, Čechyně a Rostěnice.

Pro obec jsme měli možnost v roce 1997 zpracovat s PhDr. Janem O. Eliášem stavebně historický průzkum, jehož výsledky shrnuje následující text.

## Historický přehled

(1465 a 1527 Lissowicz; 1608 Liesswitz; 1635 Lisswitz; 1881 Lisovice; 1885 Lissowitz; 1924 Lysovice)

Ves se poprvé písemně připomíná až roku 1465. Je však nesporné, že na starém sídelním území vznikla daleko dříve.

Uvádí se, že klášter dominikánek U sv. Kateřiny v Olomouci, první známý feudální vlastník, musel ves získat již před rokem 1346, kdy byly založeny moravské tržní zemské desky, neboť v těchto deskách zápis vsi kláštera není uveden. Mimo jakoukoliv pochybnost však olomoucké dominikánky držely ves na počátku 16. stol., když byl v roce 1516 sestaven berní rejstřík Olomouckého kraje. Z té doby známe nejstarší údaj o počtu usedlostí ve vsi. Bylo jich 32. Ze jmen jejich držitelů lze usuzovat, že osada byla velkou převahou, ne-li úplně německá.

V roce sestavení lánového rejstříku, 1676, náležely Lysovice stále ještě k místně rozptýlenému církevnímu panství olomouckých dominikánek u sv. Kateřiny. Téhož roku zde bylo celkem 44 usedlíků na domech. Z toho 35 usedlíků starých, 8 usedlíků nových a jedna stará poustka. Staří usedlíci drželi 8 jedno a více lánových hospodářství, 16 usedlíků 2/4–7/8 lánových hospodářství a 11 usedlíků 1/8–3/8 lánových hospodářství. Je příznačné, že domky nebyly v obci žádné. Z nově osazených poustek měli 3 usedlíci jeden a více lánů, 3 usedlíci 2/4–7/8 lánu a 2 usedlíci 1/8–3/8 lánu. Jedna stará poustka obnášela 1/8–3/8 lánu. Poznává se, že v rejstříku z roku 1656 nebyl v Lysovicích zapsán poslední půllán, čtvrtlán a druhý



Chalupa s výstupkem – „žebračkou“ čp. 76. Foto Č. Šíla 1957.



Zaniklý dům usedlosti čp. 45 se žudrem. Foto Č. Šíla 1957.



*Chalupa čp. 63 – lepenec. Foto 1997.*



*Chalupa čp. 63 – uliční průčelí. Foto 1997.*

nový lán. Proti roku 1656 byl zrušen jeden jednolán, třičtvrtělán a čtvrtlán.

Roku 1685 byla feudální držba vsi sekularizována, olo-moucké dominikánky vložily Lysovice do zemských desek Dominiku Ondřeji hr. z Kounic, který je připojil ke svému panství s centrem v nedalekém Slavkově. K tomuto svět-skému dominiu pak Lysovice náležely až do zániku patri-moniálního systému v polovině 19. století. V roce 1718 tu

bylo 43 usedlostí. V první pol. 19. století Lysovičtí využí-vali blízkosti dálkové obchodní cesty a vedle převažující zemědělské činnosti si přivydělávali povoznictvím. Bylo o nich známo, že zajížděli až do Polska. V roce 1822 v Lysovicích byla nákladem obce postavena triviální škola. Roku 1834 čítala ves 58 domů s 381 obyvateli. K roku 1860 nacházíme Lysovice přifařeny do Kučerova. Roku 1890 byl v obci založen německý hasičský sbor a pro něj postavena hasičská zbrojnice. Roku 1918 byla do Lysovic z Vyškova přeložena německá měšťanská škola, což souvi-selo s novostavbou odpovídající budovy.

I ve 20. stol. se obyvatelé Lysovic věnovali především zemědělství. Roku 1924 se uvádí 44 rolníků. Z řemeslníků zde působili pouze jeden kovář, jeden obuvník a dva řezní-ci. Roku 1930 tu žilo 477 obyvatel, z nich 32 Čechů, ostat-ní Němci. Do roku 1945 byly názvy tratí v katastru vesměs německé: Baumgartles, Kirlesfeld, Gernfeld, Breitesfeld, Krumplesfeld, Ortsraum, Windberk, Schmolesfeld, Vorlösäcker, Rauschingerfeld. V dubnu 1945 za osvobo-zvacích bojů byly Lysovice cílem náletů sovětského letec-tva. Vzniklé válečné škody byly odhadnuty na 568000,- Kčs. Bylo poškozeno celkem 37 domů.

Po odsunu Němců byla ves v roce 1946 osídlena čes-kým obyvatelstvem. K roku 1960 zde žilo 413 obyvatel. Katastr se rozkládal na ploše 5,26 km<sup>2</sup>.

Ačkoliv z tvarů místního jména by se zdálo, že k po-němčení obce mohlo dojít až v průběhu 16. století (ještě 1527 Lissowitz, kdežto 1608 už Liesswitz), jména usedlíků uvedená v berním rejstříku z roce 1516 vypovídají o ně-mecké národnosti obyvatel už na počátku 16. století. V ná-sledujících desetiletích hospodářského rozmachu morav-ského venkova, do třicetileté války, vzrostl počet domů v obci z 32 na 44. Přičemž po třicetileté válce tu nachází-me převážně střední rolníky, vedle nichž zde nebyl ani je-den domkař. Zdá se, že v době třicetileté války nebyla ves příliš postižena a že v druhé polovině 17. století její obno-va proběhla poměrně úspěšně, i když od 70. let do roku 1718 se počet domů prakticky nezměnil (43). Výsledkem tzv. domkářské kolonizace z konce 18. a počátku 19. stol. pak byl převážně nárůst počtu domů na 58 k roku 1834.

Počet zemědělských usedlostí ve vsi byl až do 20. sto-letí vcelku konstantní (roku 1924 44 rolníků). Po celou do-bu své existence až dodnes si Lysovice podržely zemědě-lský charakter.



*Chalupa čp. 76 – stav po odstranění žudru. Foto 1997.*



*Dům čp. 102 s rohovou komorou. Foto 1997.*

Českých obyvatel v dlouho německých Lysovicích začalo pozvolna přibývat po vzniku samostatné ČSR. Naprostý zvrat v národnostním složení ve prospěch českého živilu přivedlo znovuosídlení obce po roce 1945.

### **Stavebně historický vývoj sídla**

V. Burian řadí Lysovice podle Lázničkovy klasifikace mezi návěsní silnicovky. Jako vhodnější se jeví termín vřetenové přípotoční vsi, používaný pro vyškovské vesnice Václavem Menclm. Vnější vymezení nicméně řadí Lysovice k typům uzavřeným, v nichž půdorys vsi neurčuje jen probíhající komunikace.

Historické jádro Lysovic je jasně vymezeno severní a jižní záhumenní cestou uzavíracími se na jz a sv straně do oválu. Odstup zahrad s řadou stodol od vlastní záhumenní cesty daný pásem v době pořízení stabilního katastru (1826) ještě nerozdělené obecní pastviny může být svědectvím o možném jednoduchém ohrazení vsi. Vnitřní návěsní prostor je dán osou dnes napřímeného potoka, kterou sleduje jižní a severní řada usedlostí na západním konci se svírající do užšího hrdla; alespoň na této straně můžeme předpokládat uzavření branou (takové nalezl např. VI. Nekuda v zaniklé středověké vsi Mstěnicích). Půdorys ukazuje na pravidelné vyměření; šířka nerozdělených usedlostí je čitelná zvláště na jižní straně, čp. 32–37. Určitou nepravdivost v jižní řadě představuje na mapě stabilního

katastru obecní louka na západním břehu kolmého přítoku lysovicického potoka. Na její západní straně byl při návsi hostinec čp. 38 (který je na tomto místě ostatně dodnes). Další nepravdivostí je obecní pastvina na východní straně jižní řady usedlostí s chalupou čp. 28, zahrnutou do prvního číslování, a mladšími vysazenými domky.

Historickou skladbu usedlostí upřesňuje indikační skica stabilního katastru s označením jejich jednotlivých částí. Základním prvkem usedlosti byl dům zalomeného půdorysu většinou s rohovým výstupkem žudru s navazujícím chlévovým křídlem (u většiny usedlostí na východní straně, v západní polovině jižní řady na západní straně dvora). Při záhumenní cestě v zadní části zahrady byla situována stodola, většinou příčně průjezdná. Druhá stodola, která měla a má spíše charakter kolny, uzavírala již některé dvory (především u severní řady usedlostí). Na půdorysu řady zadních i předních stodol se vyskytuje nápadný střední výstupek na zahradní straně. Ten odpovídá nejspíše vjezdovému rizalitu, jaký známe např. z dochovaných stodol z Rostěnic. Ve dvorech jsou dále zachyceny objekty označené jako kolny. Jsou situovány v zadní části dvorů protilehle k chlévovému křídlu a jsou převážně hloubkově orientované. Pravděpodobně se jednalo o kolny podélné průjezdné; dnes v Lysovicích existují pouze dvě, u čp. 11 a čp. 41 (druhá z nich vznikla až po pořízení stabilního katastru). Součástí usedlostí byly nepochybně i výměnky,





*Domek čp. 80 s podstřešní lepenčovou komorou. Foto 1997.*



*Usedlost čp. 5 se zvýšeným půdním polopatrem. Foto 1997.*



*Usedlost čp. 9 – uliční průčelí. Foto 1997.*

kteří můžeme předpokládat u všech usedlostí s dlouhým uličním křídlem. Jejich existenci mnohdy prozrazuje druhé krátké hloubkové křídlo (čp. 24 /dnes vydělené čp. 72/, čp. 22) nebo druhé žudro (čp. 29).

Souvislá řada 47 čísel popisných prvního číslování zahrnuje vedle usedlostí i dvě chalupy – čp. 1 na západní straně severní řady usedlostí vně záhumenní cesty a čp. 28 na východní straně řady jižní. Do pořízení stabilního katastru roku 1826 se počet čísel popisných rozšířil na 53. Na západní straně jižní řady přibyla škola čp. 51. Na východní straně skupina osmi za sebou v řádkách paralelně s návsi vysazených domků (z nich první tři se shodným čp. 49). Z dalších objektů zachycených stabilním katastrem zasluhuje pozornost dnes již neexistující kaple sv. Marie na jz okraji obce vně historického jádra vymezeného záhumenní cestou a drobné sakrální objekty – boží muka při cestě do Kučerova, která můžeme pravděpodobně ztotožnit s dnes přemístěnou sochou sv. Jana Nepomuckého, a kříž při cestě do Podbřežic.

Většina staveb zachycených stabilním katastrem je značena růžově – z nespalného materiálu. Šlo nejspíše v naprosté většině o konstrukce z nepálené hlíny (nepálených cihel nebo u starších staveb hlíny dusané do bedněni), které převládaly až do konce 19. století a byly široce používány i pro novostavby první poloviny dvacátého století. Některé kolny a stodoly jsou značeny žlutě. Mohlo se jednat o stavby roubené (jako je dochovaná stodola v Hlubočanech čp. 11) nebo jednoduše hrázděné s bedněnými výplněmi (čp. 29).

Urbanistický vývoj po pořízení stabilního katastru zachycují jeho reambulace. K roku 1869 se rozrostl počet domů na 73. Tendence směřovala nejdříve jednak k dalšímu rozdělování velkých usedlostí a vydělování výměnků (čp. 65, 66, 72), jednak byly přistavěny další tři řádky domků, tentokrát kolmých k návsi, na východním okraji historického jádra za čp. 28–53. Jejich orientace podmínila změnu orientace u přestaveb starších domků v řádkách za návsi. Při přestavbách usedlostí spojených s odstraněním žudrů a doplněním druhého traktu uličního křídla docházelo mnohdy k posunutí starší uliční čáry do návsi.

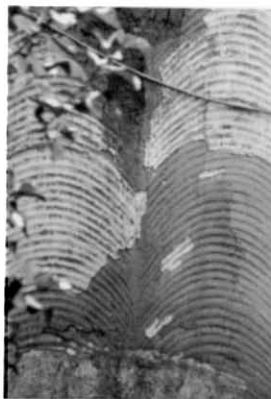
Další vývoj pak již směřoval k extenzivnímu rozvoji podél cest vyběhávajících z historického jádra. Podle informací ze sčítání domů zde počet domů celkem plynule stoupal od 81 domů v roce 1880 po 113 domů v roce 1950.

K vybavenosti obce přibyla po roce 1890 dnes již neexistující hasičská zbrojnice, která byla situována v prostoru návsi u potoka, a ve dvacátých letech škola při záhumnenní cestě na obecní louce ve středu jižní řady usedlostí a kostel se hřbitovem na jv okraji obce při cestě do Kučerova. Urbanistický vývoj obce se prakticky uzavřel na počátku 40. let tohoto století. Poválečné zásahy znamenaly postupnou likvidaci staveb historického jádra a nahrazování tradiční řadové zástavby usedlostí solitery rodinných domů ustupujícími od starší uliční čáry, což způsobilo místy očividné rozbití návsního prostoru. Příznačně jedinou novostavbou „na zeleném drnu“ je rodinný dům na parcele č. 73 při cestě do Rostěnic.

### Typologie domu

Základním typem domu v Lysovicích je trojprostorový dům zalomeného půdorysu, jehož základními prvky jsou rohová vstupní síň, z níž je přístupná světnice v uličním křídle, a dolní komora na začátku dvorního křídla. Ze síně je při stěně světnice vydělena černá kuchyně (zpravidla na straně při návsi, u čp. 22 na straně dvorní), která se mnohdy zalamuje i do prostoru světnice. Zde je situována pec obsluhovaná z černá kuchyně (dnes ještě dochovaná u čp. 33). Dolní komora je výjimečně na polosklepě (čp. 46), což odpovídá ještě pozdně středověké prostorové skladbě domu. Patří k ní komora horní, která má formu do krovu pod hambalky vloženého lepence – bedněné konstrukce z fošen nebo krajinek s vrstvou hliněné omazávky (lepenice), která byla účinnou protipožární ochranou sýpky. Jde o konstrukce středověké tradice, které mají své ekvivalenty v lepenicích řady starobylých jihočeských sýpek (v Krníně čp. 3 snad z konce 15. století). Vlastní lysovicke lepence jsou ovšem mladší; snad jen u čp. 33 s robustní konstrukcí se šikmými pásky přesahuje polovinu 18. století. Lepencová komora, přístupná žebříkovým dřevěným schodištěm z dolní komory nebo síně, zaujímá ve většině případů prostor nad dolní komorou, síní a podsíní žudru. U některých domů je však část nad dolní síní jasně vydělena (čp. 72), což ukazuje, že jádrem lepencové komory je vlastní komora horní, z níž se teprve rozšířila nad síň a žudr.

Zalomený půdorys domu je specifikem, s nímž se setkáme na Moravě jižně od prostějovské Hané (oblast má pravděpodobně své návaznosti v Rakousku). Jeho nejstar-



*Murl na ohradní zdi usedlosti čp. 5. Foto 1997.*



*Návratí u čp. 9, pohled ze dvora. Foto 1997.*

ší příklady známe z renesančních domů z jižní Moravy (Pouzdrfany, Dolní Věstonice...). Nezdá se, že by byl podminěn šířkou parcely. V etnografické literatuře běžný výklad o změně orientace domu z hloubkové na podélnou zřejmě neobstojí i díky poznatkům středověké archeologie dokládajícím existenci (byť výjimečnou) podélného orientovaného trojprostorového domu. Zalomený půdorys zatím čeká na své objasnění. Prozatím se jeví alespoň pro dobu raného novověku jako rovnocenný ekvivalent trojprostorového domu, ať již hloubkově orientovaného, či podélného, jaký známe z olomoucké Hané. Oproti rovným půdorysům má některé evidentní nevýhody, jako je překážející černá kuchyně v síni. Pro prohloubení poznání o vývoji tohoto typu domu (stavu s topeništěm ještě v jizbě) se jeví jako důležité provedení lokálního archeologického výzkumu, resp. sondy, v oblasti topeniště některých zaniklých lysovicke domů, které byly dokumentovány zaměřením Kurialova archivu a jejichž parcely dosud nejsou zastavěny.

Charakteristickým prvkem lysovicke domů byl žudr (Sölder) předsazen před rohovou vstupní síní s lepencovou komorou v krovu a podsíní s charakteristickým hřibovitým vstupním otvorem. Na mapě stabilního katastru z roku 1826 mají žudr prakticky všechny domy usedlosti s výjimkou čp. 42. U dnes zaniklé usedlosti čp. 45 jej zachycuje pouze indikační skica. Po roce 1826 vznikl



Podélně průjezdná kolna usedlosti čp. 41. Foto 1997.



Chlévové křídlo usedlosti čp. 26. Foto 1997.

nepochybně žudr vyděleného výměnku čp. 24 (dnes čp. 72). Výstupek ve středu uličního křídla najdeme na mapě stabilního katastru u čp. 27 a 37; na straně protilehlé dvornímu křídlu u hostince čp. 38. U čp. 27 se zjevně jednalo podle napojení chlévového křídla za žudrem o žudr rohový pravděpodobně s připojeným výměnkem v uličním křídle; jedinou dispoziční anomálií se tak jeví čp. 37, které snad mohlo mít podélnou nezalomenou dispozici.

Otázce žudru a jeho vzniku se věnovala řada badatelů. Ve středověkých a raně novověkých textech se sice setkáváme s názvy: "solder, žoldr, želéř, žolíř,..." , nemáme však žádný důkaz, že by se jednalo o žudry. V. Mencl sice právě na příkladu německých vesnic z Vyškovska opíral svou teorii předkOLONIZAČNÍHO PŮVODU žudru, podle současného stavu bádání se však žudr jeví spíše jako útvar renesanční. Z tohoto období pocházejí nejstarší známe příklady z městeček jižní Moravy (Pouzďřany, Dolní Věstonice, Troskotovice...); renesanční byl nesporně i žudr domu čp. 111 ve Velkém Týnci u Olomouce, jehož kresbu uvádí J. Kšir. Řada dochovaných datovaných příkladů, plán Rousínova z roku 1727 a především svědectví map stabilního katastru s vesnicemi s kompletními řadami usedlostí s žudry ukazují na široké rozšíření žudru na Hané ve století osmnáctém a první polovině století devatenáctého.

Žudr, resp. jemu náležející dům, se na Vyškovsku liší od ostatní Hané lepenčovou komorou s dosud nevyvinutým sýpkovým patrem. V. Frolec cituje v této souvislosti

nepublikovaný akvarel obce Kroissenbrunn na Moravském poli z roku 1760 s domy úhlového půdorysu s předstupujícími žudry vyškovského typu (dnes se zde však s domem tohoto typu již nesetkáme).

Nejarchaičtější známe žudry v Lysovicích byly nepochybně u čp. 33 a dnes již zaniklého čp. 31. Oba s jasně odděleným štítem od konstrukce krovu, daným potřebou odsazení doškové krytiny od konstrukce lepence.

Vyškovsko a Lysovice zvláště byly nepochybně místem, kde se žudry udržely nejdéle. Ještě v 50.–60. letech 20. století byly v Lysovicích souvislé řady domů se žudry (čp. 15–17 a čp. 21–72). Poslední lysovicový žudr vznikl u čp. 72 teprve po roce 1826 a oproti velké Hané se zde díky konzervativnosti místního německého obyvatelstva začalo projevovat ubývání žudrů později. V. Burian cituje v této souvislosti záznam komořanské farní kroniky po požáru 9. července 1857, kdy "zmizely nepěkné přístavky před vchody, zvané žudra, čímž se vsi dostalo neobyčejně přívětivého a pravidelného vzhledu". Tato zpráva jednak ukazuje na skutečnost, že žudry byly v té době již čímsi zastaralým a současníky nepochopeným, jednak časově zařazuje počátek přestavby domů se žudry.

Domy, které nahrazovaly starší domy s žudry, nebo vznikly jejich přestavbou po polovině minulého století (v Lysovicích nejspíše však až v jeho poslední čtvrtině) a především v prvních desetiletích dvacátého století, dosud vinou menší atraktivity a relativního mládí unikaly po-



zornosti badatelů s výjimkou V. Buriana, který je okrajově zmiňuje. Zalomený půdorys domu s rohovou síní v přestavbách zůstal nezměněn, nad dolní komorou a síní však byla vyzdvížena řádná sýpková komora. Pouze výjimečně (čp. 12) zůstává zachován vstupní rizalit. Horní komory jsou opatřeny většinou do ulice zvalbenou střechou; mohlo se jednat i o pouhé zvýšení části podélné sedlové střechy s měkkou přechodovou vlnou v doškové střeše, jak je patrné u neidentifikovaného domu na snímku lysovické návsi z třicátých let tohoto století.

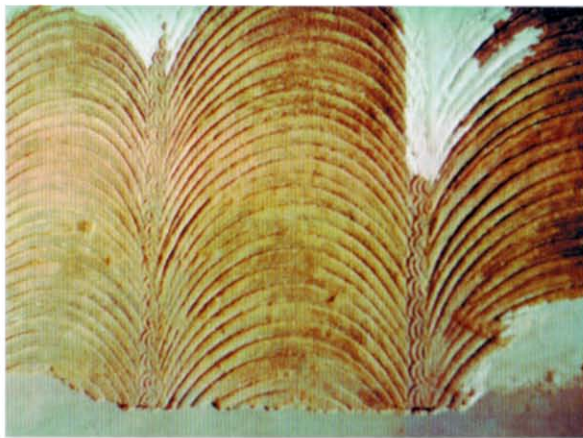
Druhá polovina 19. století je spojena i s rušením černých kuchyní a jejich přesouváním do uličního křídla za světnici do nově přistavovaného dvorního traktu. Dvouraktová dispozice uličního křídla ovšem nepochybně existovala už na stabilním katastru (čp. 17, 42).

Dispoziční vývoj domu jako na celé Hané pak rychle směřoval k vytvoření řádného sýpkového polopatra nad celým uličním křídlem. Lysovické domy se sýpkovým polopatrem (stejně jako v ostatních vesnicích na Vyškovsku) jsou specifické setrváváním na dispozičním principu s rohovou síní, světnicí v uličním křídle, komorou za síní a horní komorou nad síní, dolní komorou, která zůstává vydělena z prostoru jinak otevřeného podstřeší. Čitelnost dispozičního principu při povrchním pohledu znejasňuje existence kuchyně ve dvorním traktu uličního křídla, která může vést k záměně s běžným podélným dvouraktem. Velké usedlosti všech vývojových stupňů mívají více obytných místností. Časté jsou světničky v uličním traktu vedle světnice. V případě světniček výměnkářských se doplňuje ve dvorním traktu síň – kuchyně přístupná samostatně z průjezdu. V řadě případů je výměnek v uličním křídle od hlavního domu průjezdem oddělen. Obvykle byl vybaven vlastní lepenčovou komorou v krovu, situovanou často nad průjezdem. Průjezd (Forhaus) je vždy otevřen do dvora, což ukazuje na tendenci prodlužování uličního křídla překrýváním otevřených vjezdů (na mapě stabilního katastru ještě relativně častých zvláště na jižní straně návsi) střechou podepřenou jednoduchou původně dřevěnou konstrukcí (tyto útvary známe z jižní Moravy a přílehlých slovenských oblastí pod názvem "návrati" nebo "úkol").

Chlévová křídla (v přední části obvykle se stájí pro koně, v zadní s chlévy pro krávy), v naprosté většině přestavovaná od konce 19. století, doplňuje někdy jednoduchá pilířová arkáda. V případě její neexistence je náspí běžným



Zadní stěna dolní komory zaniklého domu čp. 26. Foto 1997.



Detail „murlu“ komory domu čp. 26. Foto 1997.

způsobem chráněno přesahem sedlové střechy. Náspí v hloubce zadní dolní komory od konce 19. století často rovněž uzavírá krátká chodba. V zadní části na chlévové křídlo mnohdy navazuje sklípek, který byl v řadě případů součástí dnes již neexistující kolny.

Stodoly při záhumenní cestě jsou v naprosté většině příčné průjezdné se středním mlatem a dvěma perami. Většinou byly do dnešní podoby přestavěny koncem 19. století. Oproti stavu zachycenému stabilním katastrem





Betonové silo za vsí. Foto 1984.

pozbyly střední vjezdové rizality na zahradní straně. Bývají stejně jako přední kolny spojeny se sklípkem.

Výjimečně se dochovaly dvě podélně průjezdné kolny, které na stabilním katastru tvořily běžné vybavení dvorů. Zajímavější z nich je nesporně až po pořízení stabilního katastru vzniklá kolna u čp. 41.

Chalupy a domky, o nichž víme, že vznikly velkou převahou až po roce 1771, mají běžnou trojdílnou dispozici se střední vstupní síní v zadní části s vydělenou nebo ještě nevydělenou černou kuchyní; po jedné straně síně je situována světnice, na druhé komora nebo z ní upravená světnička. Nad komorou a síní najdeme opět horní lepenčovou komoru (čp. 63, 80). Vstup do domu zdůrazňovalo ve většině případů žudro ve tvaru jednoduchého výstupku (střední domek čp. 49 na mapě SK a mladší u čp. 1, 56, 63, 66...), které bylo opatřeno obdobnou brankou, jaké nacházíme u velkých žudrů usedlostí. Tyto výstupky – „žebračky“ i formy branek podrobně dokumentoval V. Burian. Na fotografii dnes zaniklého domu čp. 49 z třicátých let vidíme jinou formu vstupu – výřez v ploše podélného uličního průčelí ve formě hřibovitého oblouku, jaké známe z velkých žudrů, včetně vstupní branky.

## Stavební materiál a povrchová úprava

Převažujícím stavebním materiálem staveb, existujících v době pořízení stabilního katastru a používaným až do třicátých let 20. století (např. čp. 100) byla nepálená hlína. O stáří hliněných konstrukcí na Vyškovsku nemáme k dispozici podrobnější údaje. Nejstarším známým dokladem hliněné stavby u nás je nabíjená dolní komora renesančního domu se žudrem v Pouzdřanech. Na severněji položené Hané ovšem musíme počítat s daleko větší mírou užití dřevěných konstrukcí. Roubené jizby „v kožichu“ ostatně na olomoucké Hané přežily až do konce 18. století a známe je ze severněji položených vsí Kroměřížska a Vyškovska. Roubené byly pravděpodobně i stodoly žlutě značené na mapě stabilního katastru. Přežívající dřevohliněnou konstrukcí jsou ostatně i půdní lepence. K výraznému obecnému rozšíření hliněných konstrukcí došlo nepochybně koncem 18. století díky opakovaným zákazům stavění ze dřeva (ohňový patent z roku 1751 pro malou účinnost obnovený roku 1787) a nedostatkem stavebního dříví způsobeným úbytkem lesů a skutečností, že po zrušení nevolnictví v roce 1781 odpírala vrchnost poddaným právo brát stavební dříví ze svých lesů. Aktivně přispěl k rozšíření zděných staveb dvorský dekret z roku 1819, kterým bylo poddaným umožněno vyrábět na svých pozemcích cihly pro vlastní potřebu i na prodej.

Nejstarší hliněné konstrukce na Vyškovsku jsou nabíjené (tj. dusané do posuvného dřevěného bednění); k oblibě a rozvoji nepálené hlíny od konce 18. století nepochybně přispěla nepálená, na slunci sušená cihla (vepřovice, kotovice, egyptská cihla). Rozpoznání použitého typu konstrukce metodou povrchového průzkumu znesnadňuje u obytných staveb jejich překrytí ochrannou hliněnou omítkou. Velmi archaicky v Lysovicích působí hliněné stěny domu čp. 33 zužující se od paty ke koruně.

Nejstarší hliněné stavby jsou provedeny bez podezdívky s odvodem povrchové vody zajištěným okapním hliněným chodníčkem. Naprostá většina lysovicových hliněných staveb má ovšem již kamennou podezdívku (někdy s mezivrstvou pálených cihel). Koruna zdí bývá zpevněna korunní římsou z pálených cihel, často na koso ozdobně kladečných. Tato úprava paty a koruny zdí je dobře patrná na řadě lysovicových stodol. Kombinaci nepálené a pálené cihly najdeme i u chlívů s otvory se záklenky z pálených režných cihel.



Zaniklý archaický dům s žudrem čp. 31. Foto L. Leydorf 193?.



Detail murlu na domě čp. 31. Foto L. Leydorf 193?.

Stavby na Vyškovsku charakterizuje dekorativní pojednání hliněné omítky s obloučkovým plošným dekorem vtlačovaným prsty do mokré hliněné omítky – „murl“ (palec vždy sledoval dolní oblouk a přidaly se další čtyři prsty). Složitější florální motivy v Lysovicích dokumentoval pouze L. Leydorf u čp. 31; v kuchyni čp. 33 najdeme srdíčka. Pod stropem se někdy širší obloučkové pásy kombinují s drobnějšími. Murl plošně pokrýval a v řadě případů dosud pokrývá vnitřní prostory domů, chlévů, mlatů, stodol, ohradní zdi i vnější průčelí (u čp. 33, 66; v exteriéru dosud např. na chlévech čp. 34). V případě exteriérového použití se jednalo o dekor nepochybně funkční, napomáhající rychlému odvedení vody z povrchu zdi.

Hliněná omítka se opatřovala vápennou ličkou s barevným podrovnáním (v Lysovicích dle průzkumu V. Buriana z let 1945–59 červeným, zeleným nebo modrým). Mladší technikou uplatňovanou od přelomu 19. a 20. století je plastická omítka (nanášena rákosovou štětkou nebo koštětem) kombinovaná s hladkými lemujícími obilnými pásy. U nově obnovených omítek některých památkově chráněných objektů byla hliněná údajně nahrazena sádrovou s obloučky kreslenými dle šablony.

### Památková ochrana

Lysovice byly v centru pozornosti orgánů památkové péče od šedesátých let, kdy byla zapsána do státního seznamu

nemovitých kulturních památek většina v té době existujících domů se žudry (s výjimkou čp. 2 a 22), chalupa čp. 76 a socha sv. Jana Nepomuckého. Již v roce 1965, kdy architekt M. Kříž zpracoval evidenční karty, byly některé z těchto památek ve velmi špatném nebo zcela havarijním stavu. Citace těchto karet jsou uváděny v přesném opisu v katalogu objektů z důvodu dobového popisu chráněných staveb v polovině šedesátých let, i když zřejmě obsahují některé nepřesnosti a v řadě případů nemůžeme souhlasit ani s uvedeným datováním. Již v roce 1964 bylo upuštěno od ochrany některých a dodatečně pak v roce 1983 zrušeno prohlášení dalších domů se žudry. Tyto první zápisy se vztahovaly pouze na části usedlostí vymezující přední dvůr – tj. dům s chlévovým křídlem, případně i přední kolnu. Zcela opominuty a dosud nechráněny zůstávají zadní stodoly při záhumenní cestě, které jsou dle našeho názoru nespornou a nedělitelnou částí usedlostí.

Na začátku 90. let byla v rámci přípravy památkové zóny navržena PÚ v Brně a SUPP v Praze k prohlášení za kulturní památku řada chalup a domků z 19. a prvních desetiletí 20. století a řízení nejsou dosud po více než pěti letech ve většině případů ukončena. Některé z navržených staveb přitom již zcela zanikly (čp. 50) nebo byly radikálně přestavěny (čp. 55, 100).

Historické jádro vsi včetně mladé chalupnické a domkářské zástavby na západním a východním okraji obce

bylo památkovou zónou MK ČR prohlášeno roku 1995. Návrh zóny zpracovaný PÚ v Brně definuje dále objekty dotvářející charakter památkové zóny („památkového zájmu“); soustřeďuje se na prostor návsi a z ní vybihajících ulic bez znalosti vnitřních dvorů usedlostí a obou záhumenních cest. V elaborátu SHP byly proto doplněny další objekty dotvářející charakter památkové zóny, v grafické části pro rozlišení označené jako „doplňující“. Nejhodnotnější z nich byly vytypovány k podání návrhu na prohlášení za kulturní památku. Jedná se především o pozdně klasicistní kolnu usedlosti čp. 42 a některé příčné průjezdné stodoly severního a jižního humna.

Vzhledem k relativně dlouhému trvání památkového zájmu o obec, zdůvodněného na samém počátku výjimečně rozsáhlým souborem domů se žudrem, je velmi smutnou skutečností hluboce negativní vztah většiny vlastníků památek (ať již současných či zaniklých) k nim, který osvědčily při provádění průzkumu. Výjimku tvoří někteří chalupáři (čp. 33, které je vlastně malým soukromým muzeem nebo čp. 72 s nově obnovenou historizující fasádou) nebo nově přesídlivší obyvatelé z města (čp. 21). Příčiny tohoto stavu a jeho náprava jsou spíše problémem sociologickým, případně etnografickým. Pokud však nebudou tyto příčiny analyzovány a na tomto základě podniknuty kroky k nápravě, je další osud lysovických památek včetně jejich plošné ochrany problematický. V tomto ohledu by elaborát SHP vedle odborného a úředního využití mohl být důležitým podkladem pro nezbytnou osvětu v obci jako celku i mezi jednotlivými obyvateli.

### Digitální zpracování

Grafická část průzkumu byla zpracována jako geografický informační systém (dále jen GIS). Základní práce byly provedeny v programu TopoL pro Windows a zpracované vrstvy přeloženy do programu ArcInfo s výstupem pro tisk a prohlížení dat v programu ArcView 3.0a.

K vektorizované mapě byly připojeny základní údaje příslušné databáze evidence nemovitostí nyspa\*.dbf (popisná a parcelní čísla). Vedle aktuálních čísel popisných jsou uvedena bývalá čísla popisná dle poskytnutého mapového podkladu katastrálního úřadu, která jsou důležitá především pro identifikaci zaniklých staveb. V databázi jsou uvedena rovněž čísla dle indikační skici stabilního katastru, tedy zahrnující první číslování (1–47) a stav v době pořízení stabilního katastru r. 1826 (1–53).

Naskenovaná kopie císařského otisku mapy stabilního katastru z roku 1826 a půdorysy zaměření tvz. Kurialova archivu z poloviny 50. let tohoto století byly podtaženy pod vektorizovaný mapový podklad. Při porovnání s mapou stab. katastru jsme narazili na omezení dané neaktualností současného mapového podkladu (posunutí uličních čar při přestavbách od druhé poloviny minulého století).

Projekt GIS již obsahuje i základní fotografické náhledy jednotlivých objektů a umožňuje jejich interaktivní prohlížení a propojení s textovou a fotografickou částí databáze katalogu objektů.

### Literatura:

- Belcredi, L.: Přínos archeologie k poznání stavební podoby středověkého venkovského domu. In: Archeologia historica 11/1986.*  
*Belcredi, L.: Půdorysná a stavební podoba středověkého venkovského domu na střední Moravě. In: Archeologia historica 12/1987.*  
*Bergmann, L.: Deutsche Bauernhäuser aus Mähren. Olomouc 1937.*  
*Burian, V.: Vyškovské žudry. Vyškov-Praha 1955.*  
*Burian, V.: Vesnická sídla a lidové stavby na Vyškovsku. Československá etnografie, VIII, 1960/1.*  
*Bureš, P. – Škabrada, J. – Šnajdrová, H.: Památková ochrana historických vesnic v České republice. Praha 1996.*  
*Frolec, V.: Lidová architektura na Moravě a ve Slezsku. Brno 1974.*  
*Frolec, V. – Vařeka, J.: Lidová architektura. Praha 1983.*  
*Frolec, V.: Lidový dům na Vyškovsku. In: Kurial, A.: Katalog lidové architektury, část šestá, okres Vyškov. Brno 1989.*  
*Frolec, V.: Venkovská stavební kultura 16. a 17. století, výpověď krevních knih. In: Vesnický dům 16. a 17. století. Praha 1992.*  
*Hosák, L.: Historický místopis země Moravskoslezské, 1938.*  
*Hosák, L.: Historický místopis Moravy a Slezska, 1967.*  
*Hosák, L. – Šrámek, R.: Místní jména na Moravě a ve Slezsku I, 1970, s. 572.*  
*Houdek, V.: Hanácký grunt. In: Český lid 2/1893.*  
*Kšír, J.: Lidové stavitelství. In: Lidové umění na Haně, lidová kultura hmotná. Velký Týnec 1941.*  
*Kšír, J.: Hanácký žudr, jeho druhy a rozšíření. In: Časopis Vlasteneckého spolku musejního v Olomouci 58/1949, 59/1950.*  
*Kšír, J.: Hanácký žudr. In: Sborník Krajského vlastivědného muzea v Olomouci 3/1955.*  
*Kšír, J.: Lidové stavebnictví na Haně. In: Československá etnografie 4/1956.*  
*Kurial, A.: Katalog lidové architektury, část šestá, okres Vyškov. Brno 1989.*



Leydorf, L.: *Deutsche Bauernhausformen um Brünn und Wischau* (nedatovaný strojopis s fotografickou přílohou). Muzeum Vyškovska ve Vyškově.

Láznička, L.: *Typy venkovského osídlení na Moravě*. Brno 1946.

Láznička, L.: *Typy venkovského osídlení v Československu*. Brno 1956.

Matějek, M.: *Lánové rejstříky Olomouckého kraje z let 1675–1678*. Brno 1994.

Mencl, V.: *Lidový dům na Vyškovsku*. In *Zprávy Okresního vlastivědného muzea ve Vyškově* 6/1957.

Mencl, V.: *Lidová architektura v Československu*, Praha 1980.

Nekuda, V.: *Vesnický středověký dům na Moravě*. In *Archaeologia historica* 9/1984.

Nekuda, V.: *Základní otázky historicko-archeologického studia vesnického sídla, domu a dvora*. In *Archeologia historica* 12/1987.

Nekuda, R. – Nekuda, V.: *Mstěnice, zaniklá středověká ves 2. Dům a dvůr ve středověké vesnici*. Brno 1997.

Sussemlilch, G.: *Siedlung, Hof und Haus in den deutschen Volksinseln bei Wischau*. Brno 1937.

Syrová, Z. – Syrový, J.: *Hliněná architektura v České republice* (sborník ze semináře SEA). Praha-Průhonice 1995.

Škabrada, J. – Voděra, S.: *Jihočeská lidová architektura*. České Budějovice 1986.

Škabrada, J.: *K charakteru vesnického domu 16. a 17. století v Čechách*. In: *Vesnický dům 16. a 17. století*. Praha 1992.

Škabrada, J.: *Lidová architektura*. Praha 1996.

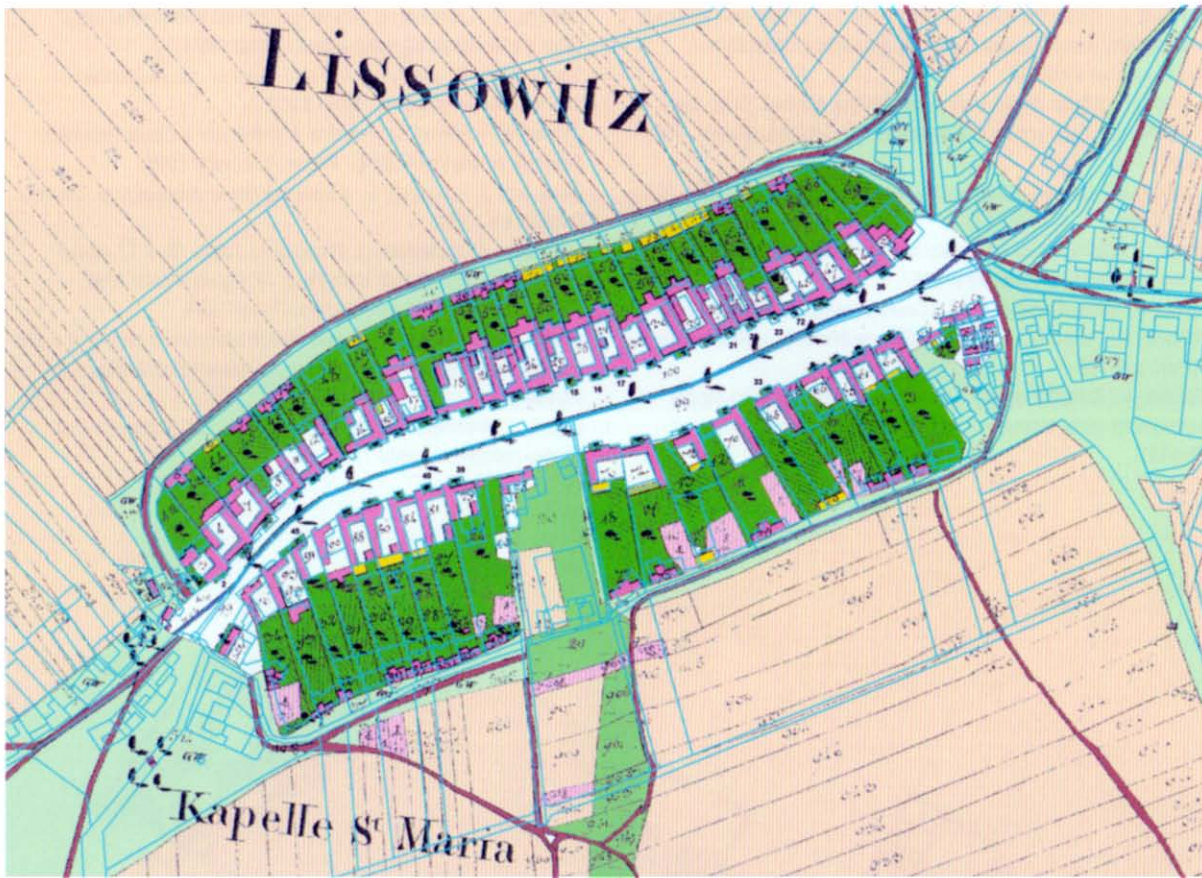
Škabrada, J.: *Pozůstatky středověkých stavebních zvyklostí v prostorové skladbě hanáckého domu*. In: *Archaeologia historica* 11/1986.

Vajdiš, J.: *Architektonický charakter vesnic při Moravě a Dyji*. In: *Zprávy památkové péče* 1971.



Průmět zaměření Kurialova archivu do katastrální mapy.





Mapa stabilního katastru.

Nekuda, V. (ed.): Vyškovsko. Vlastivěda Moravská. Brno 1965.

Wolny, G.: Kirchliche Topographie von Mähren II/3. 1860.

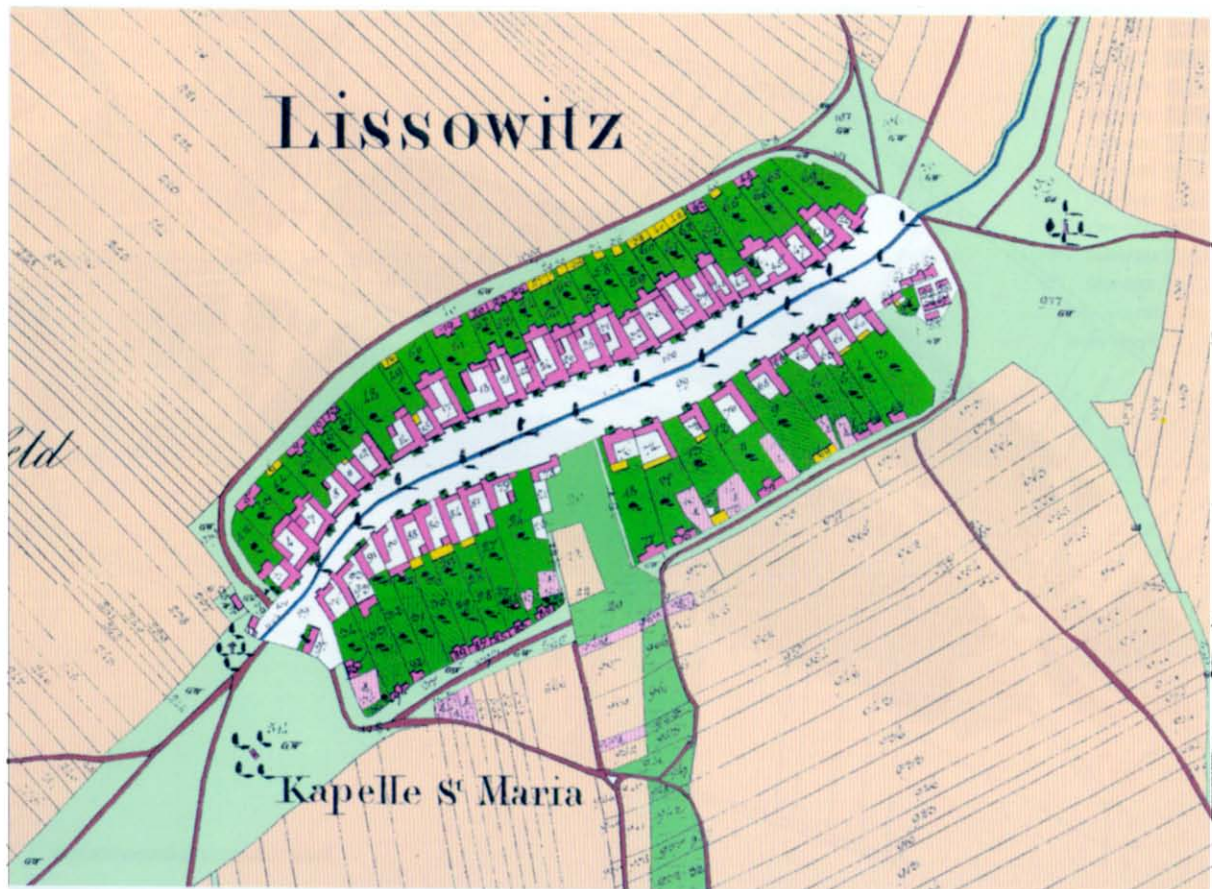
Wolny, G.: Die Markgrafschaft Mähren II, 1836.

Zemanová, R.: Ochrana památek lidové architektury bývalého jazykového ostrůvku na Vyškovsku. In: Socializace vesnice a proměny lidové kultury 3, Uherské Hradiště 1984.

#### **Prameny, ikonografie, mapy a plány:**

Stavební spisy v obecním archivu Lysovic se podle informace StOA ve Slavkově u Brna nedochovaly. Příslušný stavební úřad archivuje pouze dokumentaci z doby po r.1950. Obecní úřad rovněž starší plánovou dokumentaci nemá. Jediným historickým plánovým dokumentem, který se podařilo v rámci SHP nalézt, je projekt lysovickeho kostela z 20. let, uložený v archivu PÚ v Brně.

Dostupná odborná dokumentace se omezuje v podstatě na atraktivní téma domů se žudry, přičemž fotografie interierů byly pořizeny pouze výjimečně. Příslušné odkazy jsou uvedeny v katalogu objektů.



*Císařský otisk mapy stabilního katastru z roku 1826.*

Nejstarší publikovanou fotografií je neidentifikované žuder os doškovou krytinou z počátku 20. století zařazený do Katalogu lidové architektury, okres Vyškov, a pocházející z archivu V. Frolce.

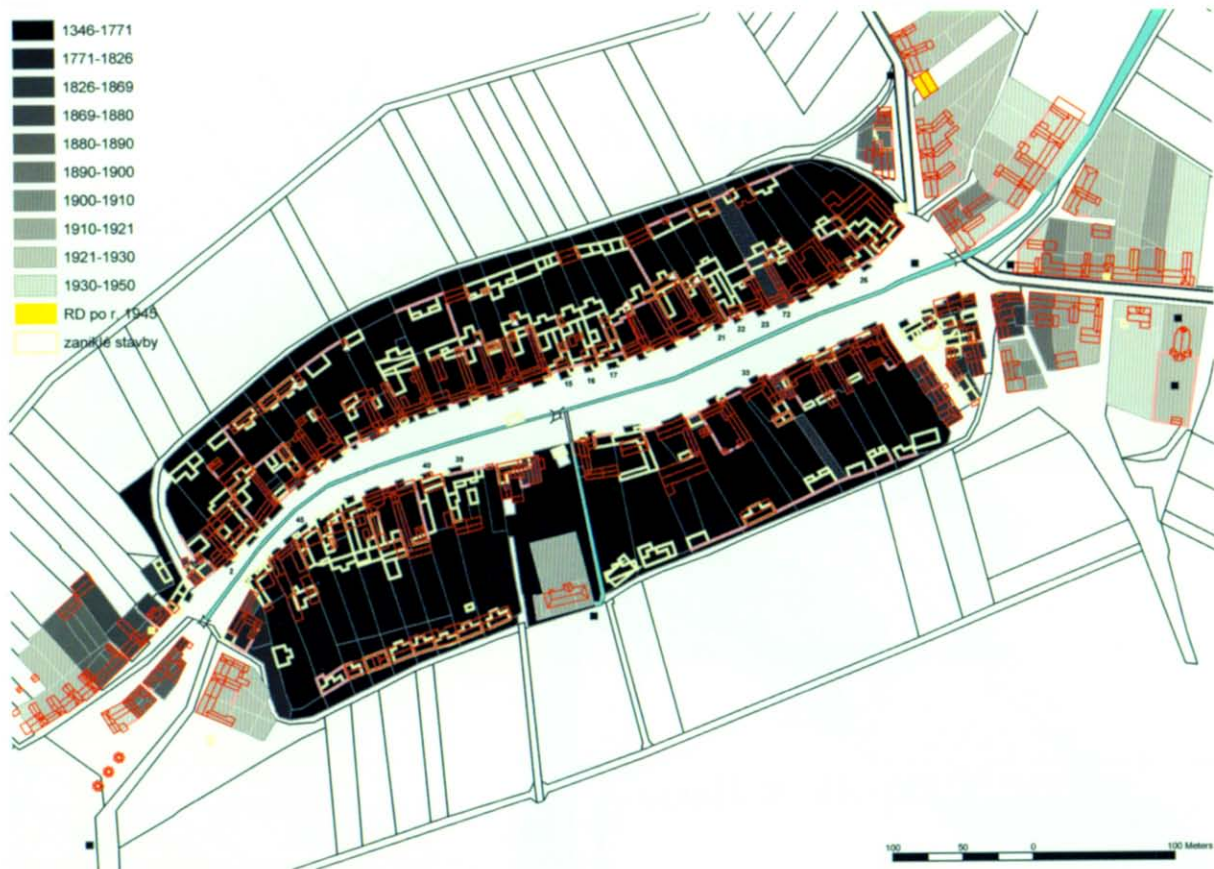
V. Burian cituje publikovanou německou fotodokumentaci z Vyškovska ze třicátých a čtyřicátých let; u Lysovic se jedná pouze o fotograficky vděčný objekt domu čp. 33. V Muzeu Vyškovska ve Vyškově je uložena obsahově jinak poměrně nezajímavá práce L. Leydorfa, který vedle čp. 33 fotografoval i archaický dům se žudrem čp. 31 (včetně detailu hliněné omítky) a malá žudra čp. 66 a 1. V muzeu je dále uložena fotodokumentace z třicátých let, za-

chycující vedle čp. 33 opět i čp. 31 (včetně interiéru světnice!), žudro čp. 2 (fotografované nejspíše z estetických důvodů s uličním křídlem sousedního čp. 3, v té době ještě s doškovou krytinou), řadu čtyř usedlostí se žudry čp. 21–72, chalupu čp. 49 s doškovou krytinou a detail malého žudra čp. 1.

Fotodokumentaci soustředující se většinou opět na domy se žudry provedl v padesátých letech V. Mencl, který je i autorem jednoduchých zaměření domů čp. 22 a 33.

V. Burian, který prováděl na Vyškovsku výzkum a dokumentaci lidové architektury v letech 1945–59, publikoval zaměření některých detailů staveb – vedle žuder detail branek a malých žuder





**Urbanistický vývoj obce Lysovice.**



*Typologie staveb v obci Lysovice.*





*Souvislá řada domů usedlostí čp. 21–72 se žudry.  
Foto VI. Dufek 1934.*



*Chalupa čp. 49. Foto VI. Dufek 1934.*

(„žebraček“). Zda ještě existuje a kde je uložena fotodokumentace, o níž se zmiňuje ve svých textech, se nepodařilo zjistit.

Lysovice jsou jednou z nejlépe dokumentovaných vesnic především díky zaměření tzv. katalogu lidové architektury, uložených v tzv. Archivu moravských lidových staveb – Kurialově archivu. Jedná se o podrobná zaměření všech v polovině 50. let existujících domů se žudrem a o fotodokumentaci, pořízenou studenty VUT v Brně na základě výběru profesora Antonína Kuriala. Tato dokumentace je dnes pravděpodobně uložena na VUT v Brně nebo předána rožnovskému Valašskému muzeu v přírodě. Je dlouhodobě (od předání PÚ v Brně zpět VUT) nepřístupná a podle dostupných informací je v neuspořádaném stavu. Část zaměření z Lysovic byla publikována v Katalogu lidové architektury, okres Vyškov; publikace obsahuje řadu nepřesností v identifikaci zaměření a fotografií. Naštěstí byly pro její přípravu pořízeny fotografie všech plánů, uložené dnes v archivu PÚ v Brně (jejich kopie jsou zařazeny do katalogu objektů). Rozsáhlá zaměřovací Kurialova akce dodnes žije v povědomí lysovických občanů; je spojena s představou, že byly zaměřeny všechny domy a že vše o nich je už dávno známo.

Nedlouho po provedení Kurialových zaměření, v roce 1957, byla provedena kvalitní fotodokumentace Státního ústavu památkové péče v Praze. Vedle v té době existujících domů se žudry zachycuje i dnes již zaniklé chalupy čp. 1 a 66 a dům čp. 76. Další fotodokumentace byla provedena v rámci zápisů do státního seznamu v šedesátých letech. Je uložena v archivu PÚ v Brně; výjimečně zachycuje též interiéry několika staveb (čp. 33, 39, 40).

Mladší fotodokumentace (PU v Brně, muzeum Vyškovska ve Vyškově, Státní ústav památkové péče v Praze – oddělení lidové architektury, SOVAMM) se soustřeďuje až po počátku devadesátých let především na domy se žudry. Výjimečně najdeme záběry některých chalup a domků na jihovýchodním východním okraji obce. Pokud existují záběry návsí, jejich informační hodnota co se týče nechráněných domů je téměř nulová, neboť zachycují v naprosté většině stav po přestavbách v šedesátých a sedmdesátých letech. Teprve z konce osmdesátých a počátku devadesátých let pochází fotodokumentace přinášející informace o některých dalších stavbách (domky na západním a východním okraji obce, domy s rohovou komorou v patře, zastřešení sil...). I tato nejmladší dokumentace zachycuje stav mnohdy dnes už neexistující a spolu s výše uvedenou je základním podkladem pro obnovu. K jednotlivým objektům je veškerá zjištěná fotodokumentace citována v rámci odkazů v katalogu, případně je zařazena její kopie.