



Obnova a přístavba domu čp.171 v Čisté u Litomyšle, okr.Svitavy

ing. arch. Jiří Syrový, ing. arch. Zuzana Syrová - Anýžová, ing. Mojmír Kopecký - duben 1996

Dům čp.171 v Čisté u Litomyšle leží na levém břehu říčky Loučné, tvořící osu dlouhého sídelního řetězce lesní lánové vsi. Je pozůstatkem někdejší rozsáhlé uzavřené usedlosti, z níž vedle roubeného, v zadní části patrového obytného stavení zůstala zachována část mladšího kolmo napojeného zděného hospodářského křídla ze třetí čtvrtiny 19.století. V průběhu roku 1988 se v tomto domě podařilo identifikovat kompletně zachovanou pozdně středověkou dymnou jizbu (datovatelnou - v době objevu pouze komparativně - do 16.století), jejíž jedinou známou zachovanou obdobou ve vesnickém prostředí byl v té době dům čp.2 v Lučici, okr.Klatovy. Přestože se od té doby podařilo stavebně historickými průzkumy prokázat existenci dalších pozdně středověkých dymných jizeb (Havlíčkův Brod (HB), Vračovice (ÚO)), zůstává čistecký dům unikátní památkou svého druhu, ve vesnickém prostředí výjimečného stáří. Vedle archaické jizby s dymným otvorem v boční dvorní stěně zasluhuje pozornost i zadní patrová komorová část s řadou dřevěných sedlových portálů pozdně gotického tvaru pocházející z druhé výrazné stavební etapy domu ze 17.století a konečně i druhý trakt přestavěný z kamene v období klasicismu.

Podrobný popis objektu a poznatky z průzkumu provedeného (spolu s fotodokumentací a zaměřením v měř. 1:100) v létě roku 1988 byly poprvé publikovány ve sborníku *Archaeologia historica* 14/89 (J.Škabrada, Z.Syrová). Podrobné zaměření v měřítku 1:50 bylo provedeno SURPMO v roce 1990 (ing.arch.Petr Dostál).

Dům čp.171 byl prohlášen za kulturní památku 6.10.1989 a zapsán do ústředního seznamu pod č.r.5473.

Již v době objevení byl dům delší dobu opuštěn po úmrtí posledního obyvatele a s vyřízenými formalitami pro demolici. Jeho stavebně technický stav byl špatný - dlouhodobou neúdržbou a zatékáním byla narušena konstrukce krovu, stropů a zdiva druhého traktu; havarijně byla i konstrukce sklepa, který byl pouze velmi obtížně přístupný; jizba díky tomu, že byla vyroubena jako samostatný blok byla naopak v relativně dobrém stavu stejně jako zadní komory (s výjimkou podlah).

Vzhledem k mimořádnému významu domu byly hledány již od r.1988 možnosti pro jeho záchranu. Podařilo se odvrátit bezprostřední nebezpečí demolice; v roce 1989 provést za přispění tehdejšího OK ONV provizorní zakrytí střechy (které však díky neodbornému provedení stavbě spíše uškodilo) a následně i jednoduché zabezpečení krovu (z iniciativy Památkového ústavu v Pardubicích za přispění okres. referátu kultury).

V roce 1994 ovšem uhnulá pozednice způsobila výraznější pohyb krovu, který prolomil klenbu kuchyně a prakticky zcela strhl zbývající konstrukce zadního podélného druhého traktu (zčásti odstraněné při předchozí opravě střechy). Závažnou hrozbu pro další osud domu představoval havarijně stav krovu, pokleslého na severozápadním rohu po prolomení shlaví podélné

nosné pozednice a příčné vodorovné vaznice, přetíženého betonovou taškou na severní straně sedlové střechy a námětcích druhého traktu, z čehož vyplynulo posunutí komínového tělesa asi o 80mm; komín hrozil zřícením. Byla odůvodněná obava, že objekt nepřezijí další zimu a bude následovat osud prvního známého vesnického domu s dymnou jizbou čp.22 v Živohošti, který zanikl brzo po svém znovuobjevení v 50.letech (z jeho hmoty zbyl pouze trám datovaný letopočtem 1617). Stav ostatních částí odpovídal dlouhodobému zanedbání základní údržby, oproti roku 1988 se však výrazně nezhoršil (roubení v severovýchodní části jizby nad prahovým trámem vybočeno a vykloněna hliněná omazávka; havarovaná klenba sklepa; částečně protékající krytina v důsledku poklesu a rozevření krovu; krokve, latě a roubení komor zčásti napadeno dřevokaznou houbou; místy hmyzem napadené podlahy komor).

Hlavním problémem byl již od r.1988 nezájem bývalých majitelů, manželů Benešových, o památku, respektive jejich zájem na jejím odstranění, jemuž nejlépe vyhovovala nabídka SLSŘ Vysočina na transfer na Veselý kopec. Proto ztroskotal i první pokus o využití objektu pro etnografickou expozici Městského muzea v Litomyšli. Poté, co nedošlo k dohodě s muzeem, nenašel se po dlouhou dobu další zájemce o koupi. Na jednání 13.3.1995, při němž odborné orgány památkové péče vzhledem k významu památky opět preferovaly její zachování „in situ“, došlo k dohodě o odkoupení nemovitosti ing.arch.Jiřím Syrovým se záměrem dlouhodobého pronajmutí Společnosti pro obnovu vesnice a malého města (odborného občanského sdružení zaregistrovaného u MVČR pod č.r.VSC/1-7631/91-R).

K vlastnímu prodeji domu s minimálním pozemkem (předzahrádka, úzký klín dvora) došlo však až na podzim téhož roku (vklad práva zapsán do katastru nemovitostí 10. listopadu 1995), čímž došlo ke skluzu oproti původním časovému rozvrhu obnovy.

Práce přípravné i realizační (které v letech 1996-97 finančně výrazně podpořilo MK ČR v rámci programu záchranu architektonického dědictví) postupovaly do dnešních dní podle konceptu obnovy čp.171 sestaveného ing.arch.Zuzanou Syrovou a ing.arch.Jiřím Syrovým (12.5.1995).

Byl provedený průzkum stavebně-technický (ing.Radomír Veselý, 1995) a základní odborné posouzení dřevěných konstrukcí (ing. Pavel Štátný, 1995). Po zpřístupnění zbývajících částí roubeného stavení a odstranění druhotných novodobých obezdívek a obkladů (dolní komora a síň) byl postupně doplňován stavebně-historický průzkum (doc.ing.arch.Jiří Škabrada, CSc.; archivní rešerše dr.Martin Ebel). Lokální archeologický výzkum v jizbě v místě pece (dr.František Gabriel, Mgr. K. Podroužek, L. Kursová, 1996) odkryl sokl otopného zařízení ze 16.století a zahlužený objekt interpretovaný jako pec předcházející stavbě tohoto soklu. Dendrochronologického datování (Mendelova zemědělská a lesnická universita v Brně, dr. ing.Petr Horáček,

1997) potvrdilo datování jizby do 16.století (po r.1545/1583 s výměnami prahových trámů po r.1671) a zadní komorové části (po r.1632/1693).

Byl proveden návrh na statické zajištění roubeného stavení včetně návrhu dočasného přístřešku nad roubeným stavením (ATLAS - ing.R.Veselý, ing.R.Ulrich, I/96). Průběžně je zpracováván rozbor použitých hliněných materiálů s návrhem technologie (ing.Jan Kříž). V zájmu zachování maximálního množství autentických dřevěných konstrukcí a prvků se bylo doplněno posouzení a zhodnocení stavu dřevěných konstrukčních prvků a návrhu technologie sanace, stabilizace a ochrany dřeva (Mendelova zemědělská a lesnická universita v Brně/diplomová práce, Pavel Čížek 1996-97).

Na tyto podklady navazuje architektonicko-stavební projekt realizace obnovy a rekonstrukce čp.171 se samostatnou částí podrobností (ing.arch. Jiří Syrový, ing.arch. Zuzana Syrová, ing.Mojmír Kopecký).

Cílem obnovy je vedle záchranu ohrožené památky i její zpřístupnění veřejnosti. Starší roubené obytné křídlo s renesanční roubenou dymnou jizbou opatřenou hliněnou omazávkou stěn a svrchní strany stropu, barokní zadní patrovou roubenou částí a klasicistním zděným druhým traktem s kuchyní bude v přízemí a patře zpřístupněno v rámci etnografické expozice městského muzea v Litomyšli, s nímž jsme opětovně navázali kontakt. V rámci restaurování obytné místnosti bude rekonstruována pec s otevřeným ohništěm a obnoveno horní větrací okno v boční stěně, což umožní unikátní experiment - ověření provozu dymné jizby. Návrh obnovy pece, jejíž orientaci bohužel archeologický výzkum neobjasnil, komplikuje existence novodobé pece situované ve druhém traktu orientované do jizby, která se vyžádá nejspíše do jisté míry atypické řešení. I jizba sama by nemá být vrácena do podoby 16. století doplněním již neexistujících prvků, ale bude ponechána v rozporuplné podobě vypovídající o jejím dalším vývoji s hliněnou omazávkou i novodobými výplněmi. Pro expozici bude dopracován scénář a projekt interieru (mgr.Šafránková a dr.Zemanová; spolupráce dr.Tomáš Edel).

Vlastní provoz expozice bude zajišťovat litomyšlské muzeum, které zajistí průvodce na měsíce květen a září; po zbytek roku předpokládáme přístupnost o víkendech nebo po telefonické domluvě. (Výhledově se počítá se zpřístupněním dalších objektů ve vesnicích v okolí Litomyšle.)

Expoziční zázemí bude minimální. Stávající novodobá bedněná předsň obytného křídla bude využita jako místnost pro průvodce a přijetí návštěvníků. Ve dvoře na místě tradičního záchodku na hnojišti bude zřízeno sociální zařízení pro průvodce.

Zadní zděné chlévové křídlo a jeho dostavba nebude veřejnosti přístupná a bude v přízemí a podkroví využito jako architektonický atelier Syrový & Syrová. Přístavba a vložené prvky vybavení, které souvisejí s novým využitím budou provedeny současnými výrazovými prostředky, bez zbytečných

zásahů do konstrukcí. Výhledově počítáme s vytvořením dokumentačního a informačního střediska SOVAMM se zaměřením na výzkum a dokumentaci vesnické architektury a urbanismu a konzultace vlastníkům.

Realizační práce započaly ihned po zakoupení objektu provedením dočasného přístřešku nad roubeným stavením a následným odstojením střechy na počátku zimy 1995/96 (fy Molat). Přístřešek výrazně omezil riziko havárie objektu v průběhu na sněž bohaté první zimy a umožnil do konce roku 1996 provádět práce na obnově roubeného stavení bez škodlivých povětrnostních vlivů.

Dále byly provedeny výklizy. Destruované dřevěné a kamenné konstrukce byly rozebrány. Tesařské konstrukce byly opatřeny preventivním ochranným nátěrem Boronit podle doporučení ing.Pavla Štátného (Návrh postupu záchranu dřevěných konstrukcí, 04/95).

V roce 1996 bylo provedeno statické zajištění roubeného stavení, obnova zděné části druhého traktu a nová šindelová krytina (fy Dřevo s. r.o.). S kvalitou obnoveného kamenného zdiva na hliněnou maltu můžeme být vcelku spokojeni, i když nedosahuje preciznosti originálu. Tesařské práce, při nichž provádějící firma nerespektovala projekt ani pokyny stavebního dozoru, jsou černou kapitolou obnovy. Nejnešťastnějším zásahem je svévolná výměna dvou prahových trámů podélné dvorní stěny jizby za tři řezané se zcela amatérskou úpravou nároží ignorující veškerou logiku stavby.

Po velmi špatných zkušenostech s firmou Dřevo s.r.o. po novém výběrovém řízení provádí obnovu od roku 1997 firma ATEH s.r.o.. Z obnovných prací se jedná o provedení a doplnění kabřince, podlah, omítek a hliněných omazávek, repase oken a dveří. Tesařských prací (především doplnění roubené stěny mezi dolní komorou a síní a sedlových portálů s točnicovými dveřmi, obnovy stropu druhého traktu, případně pavlače) se má v roce 1998 ujmout konečně odborník pan Petr Růžička.

Obnova domu v Čisté nás tvrdě poučila o úskalích realizace, na něž narazí investor, jehož cílem teoreticky správná snaha po zachování maximální autenticity historických konstrukcí. Naší největší chybou bylo asi to, že jsme vzhledem k finančnímu příspěvku z programu záchranu architektonického dědictví neodstoupili od smlouvy s firmou Dřevo při prvních závažných nedostacích. Přesto doufáme, že se podařilo z domu a jeho vypovídací schopnosti zachránit více, než by přežilo předpokládaný transfer. Nezanedbatelný poděl na tom mají všichni, kdo nám mnohdy zcela nezištně pomohli a pomáhají; vedle osob již výše uvedených jmenujme alespoň R. Urbánka, dr.M. Madaje, mgr.M. Novákovou a dr.P. Bureše. Obnova by nebyla možná ani bez velké dávky tolerance ze strany bývalého

Jedním z přínosů bádání o lidové architektuře v posledních letech je odhalování stále starších objektů, a to nejen zděných, ale i dřevěných. Jejich poznání prodělává skutečně rychlý vývoj mj. i díky počátkům nasazení exaktních datovacích metod, zejména dendrochronologie. Jestliže bylo ještě nedávno možné rysy pozdně středověké vývojové etapy našich vesnických domů vytyčovat alespoň rámcově (Vajdiš 1980), můžeme už dnes i díky některým jasnozřivým starším pracím (Matoušek 1927-28) o našem pozdně středověkém vesnickém domě vyslovovat nejen konkrétnější analýzy jednotlivých objektů (např. Živohošť čp.22, okr. Benešov, Kvílce čp.10, okr. Kladno, Lučice čp.2, okr. Klatovy a další), ale i první pokusy o souhrnnou představu (Škabrada 1986).^{*1} Následující stať podává předběžnou zprávu o identifikaci a první etapě průzkumu a dokumentace dalšího takového objektu, která proběhla v dubnu a srpnu 1988.



Vesnice Čistá (dříve Litrbachy) u Litomyšle, okr. Svitavy, je částí zhruba patnáctikilometrového téměř nepřetržitého řetězce údolní lánové sídelní struktury středověkého původu, která začíná těsně za Litomyšlí Benátkami a pokračuje dále k jihu a jihovýchodu přes Čistou na Trstěnici, Chmelík, Karle a Ostrý Kámen.

Dům bývalé usedlosti čp.171 leží na levém, západním břehu říčky Loučné mezi cestou a patou poměrně strmého svahu. Mapa stabilního katastru tu v roce 1839 zachytila žlutě značenou, tedy převážně dřevěnou výstavbu uzavřené dvorové usedlosti. Dům je situován čelem obytné části k severovýchodu k cestě, od níž je oddělen předzahradkou. Jeho podélná dvorová vstupní strana je otočena k jihovýchodu. Severovýchodní a jihozápadní strana dvora byla uzavřena hospodářskými budovami, jihovýchodní stranu proti domu tvořila polygonální stodola. Užší hospodářská budova se na mapě stabilního katastru dotýká obytné části domu ve východním rohu, takže čelní i dvorová strana obytné místnosti byly volné. Součástí tohoto hospodářského křídla, zbořeného v padesátých letech, byla údajně sýpka v patře nad vjezdem. Bezprostředně se k domu přimykalo širší kolmé křídlo, navazující na jeho zadní část směrem k jihovýchodu. Byly v něm bezpochyby chlévy; v téže situaci je mladší hospodářská budova i dnes.

Dům je převážně roubený, z větší části patrový. Má sedlovou střechu vpředu se strmým obdélným kabřincem, pod kterým je lichoběžníkový štít dole svisle a nahore vodorovně bedněný. Podle sdělení majitele bývalo na štítě prkno s datováním snad ze čtyřicátých let 18. století. Vzadu je v krovu, pohlceném mladší přístavbou, dochována konstrukce strmé valby respektive vysokého podlomení.

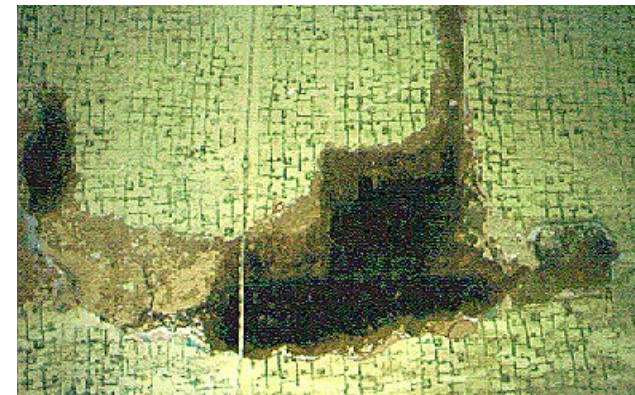
Půdorysné členění přízemí je v zásadě pětidílné, z větší části ve dvoutraktovém uspořádání. Druhý užší trakt je přízemní, takže příčný řez domu je nesymetrický. Před vstupem do síně je novodobá bedněná veranda. Sín, rozdělená dnes prkennou přepážkou, má strop se dvěma příčnými trámy, podvlečený dalším hraněným průvlakem v linii, odpovídající druhému traktu v sousedících prostorách. V oblasti křížení trámů na straně k obytné části jsou shora dlaby, signalizující bývalou existenci dřevěného komína resp. dymníku. Zadní stěna síně se zrušenými dveřmi, jimiž se dalo procházet za dům, je z lomové opuky.

Z přední části síně se vstupuje do obytné místnosti s půdorysnými rozměry cca 5 x 6 metrů (494-6 x 597-9 cm) s výškou 325 cm u čelní stěny a 50 cm u vstupu ze síně. Strop je povalový, podepřený uprostřed jedním hraněným okoseným trámem. Ve středu místnosti je na spodní straně

trámu větší plocha, vytvořená odstupněným oblým ukončením výběhů okosení. Trám vystupuje oběma konci za podélné stěny, více na straně do dvora. Na 495 cm šířky obytné místnosti je dvacet povalů, s profily téměř 25 cm, což je jen o málo méně než u kuláčů ve stěnách (v sondě na čelní stěně byl změřen průměr 28 cm). Při rozích stropu u čelní stěny jsou z pudy patrné dva symetricky umístěné průduchy, které byly ze spodní strany dodatečně ucpané a zabílené. V místech, kde roubení obytné místnosti vystupuje nad klenbu druhého traktu, je patrné částečné ztesání vnější strany kuláčů v roubené stěně. Na vnější i vnitřní straně stěn i na stropu shora je izolační vrstva hliněné omazávky, z níž vystupuje jenom čelo jednoho trámu ve východním nároží v úrovni horního ukončení oken.

V čelní i boční dvorové stěně obytné místnosti je po dvou novodobě zvětšených oknech. Mezi okny a stropem ve dvorové stěně se podařilo sondou zachytit další otvor, tentokrát ještě se starou trámovou zárubní. Kromě odkrytí pravého dolního rohu zárubně jsme sledovali obvod šikmé špalety provedené kolem celého otvoru v hliněné omazávce. Světlostlou velikost otvoru lze odhadnout na cca 46 x 49 cm. Dřevo zárubně a snad i navazujících trámů stěny je zčernalé; větší sonda v budoucnu ukáže, zda interiér byl původně bez omazávky. Celý otvor včetně špalety v interiérové omazávce byl v mladší době zrušen a vyplněn hliněnou mazanicí. Poblíž tohoto otvoru byl ve stěně odkryt odříznutý konec bidla profilu 12 x 14,5 cm s odpovídajícím druhým koncem v protější stěně.

Vedle roubené obytné místnosti je ve vedlejším traktu úzký, z lomové opuky zděný prostor, který měl funkci kuchyně. Je v klenbách členěn pasy na tři díly - valeně klenutou část s obezděným vyústěním komína a blokem pece na straně k síni, segmentově klenutý střední díl se vstupem z obytné místnosti a plackou klenutý díl při čelní stěně domu.



Opuková vnější stěna druhého traktu pokračuje až na konec domu. Na styku s příčnými roubenými stěnami je zřejmé, že její zděná podoba je dodatečná. Dobře je to patrné u zbytků sedlového dřevěného portálu, jímž se ze zadní části síně vstupovalo do chodbovitého prostoru, z něhož se esovitou šíjí sestupovalo do kamenného valeně klenutého sklepa, situovaného pod zadní částí domu.

Třetí díl domu byl přístupný ze síně sedlovým portálem, jehož zbytek se zachoval u vyříznuté části stěny, ale také ze dvora, kde je u novodobého vstupu rovněž zbytek zárubně portálu. Části roubených stěn této místnosti byly novodobě přezděny nebo obezděny, okno do dvora má novodobou úpravu. Strop je trámový se čtyřmi hraněnými trámy, s bezpochyby dodatečně situovaným žebříkovým schodištěm do patra. Čtvrtý půdorysný díl v hlavním traktu je úzký, přístupný ze dvora dalším sedlovým portálem. Na jednom z dvojice stropních trámů spočívá příčná stěna mezi komorami v patře, které nekorespondují s půdorysem přízemí. Zadní část místnosti má zvýšenou podlahu nad sestupem do sklepa. Zvýšení podlahy nad sklepem se

uplatňuje ve větší zadní polovině poslední místnosti přizemí, která je propojena i do druhého traktu. Vstupuje se do ní opět sedlovým portálem ze dvora. Zadní stěna je přezděná v souvislosti s mladší úpravou přiléhající hospodářské budovy.

V patře se v přední části domu uplatňuje horní omazaná část bloku obytné místnosti. Do výškové úrovně trámových stropů horní síně a komor chybí od hliněné mazaniny na stropních povalech pouhých 50 cm; tento rozdíl je vyrovnán roubenou ohrádkou, na níž je plynule osazen krov. V horní síni jsou kromě schodů do půdy dva portály - na někdejší pavlač a do první velké komory, kterou se prochází do druhé komory, přístupné opět sedlovým portálem. Roubení patra je provedeno z hraněných trámů spojených na rybinu; stěny patra ustupují o šířku trámu dovnitř oproti stěnám přizemí. Na dvorové straně domu byla pavlač, propojená s patrem pouze portálem v síni, u něhož se dochovaly i staré dveře s točnicí. Po pavlači, odstraněné v nové době, se uchovaly vyčnívající části odřezaných nosných trámů. V sousedství portálu ze síně na bývalou pavlač se uplatňují vysunuté konce dvou trámů z loku obytné místnosti, na koncích s dlaby, které snad souvisely rovněž s konstrukcí odstraněné pavlače.

Krov je hambalkový, konstruovaný symetricky nad základním traktem domu. Nad vedlejší trakt i nad zápraží je střecha protažena námětky. Podélné zavětrování je zajištěno (kromě zmíněné konstrukce zadního podlomení) jen dvěma dlouhými tyčemi, přibitými dřevěnými kolfky šikmo přes krokve na dvorové straně střechy. Horní partie krovu, zejména nad obytnou částí, jsou do černa zakouřené.

Nejstarší částí domu je roubená obytná místnost budovaná jako samostatný roubený blok. Má všechny atributy středověké jizby - výšku, typ stropu, bidlo, a zejména horní větrací otvor. Přesnější datování můžeme z vesnického prostředí zatím opřít jenom o několik málo srovnání: jizba v Živohošti z roku 1617 byla nižší (pokud měla původní úroveň podlahy) a měla menší větrací otvor; jizba v Lučici, pro jejíž stavbu bylo dřevo káceno roku 1556, měla srovnatelné parametry včetně velikosti větracího okna v podstatě identické. Můžeme tedy vyslovit předběžný pracovní předpoklad, že jizba pochází ze 16. století, snad spíše ze druhé poloviny.

Situování větracího okna by nemělo překvapovat navzdory tomu, že jizby v Živohošti i Lučici mají tyto otvory v čelních stěnách. Archaický mladší vesnický srovnávací materiál z českých zemí i Slovenska a zejména alp-

ské dymné jizby poskytují vcelku rovnoměrné zastoupení obou možností, právě tak, jako jizby z našich středověkých hradů a městských domů. Můžeme připomenout i kresbu J.Langera, která zachytila předpokládaný vzhled zaniklé středověké vsi Pfaffenschlag, rovněž se zastoupením obou variant umístění větracích oken ve stěnách jizeb (Langer-Vařeka 1983, str. 29). Umístění větracích oken v boční stěně snad ovlivnilo i to, že při postupném zaplňování obvodu dvora se hospodářské budovy mohly přistavovat i k čelní stěně domu; boční stěna s ohledem do dvora však vždy zůstala volná.

O uspořádání dalších částí středověké stavební etapy domu nedokážeme zatím říci nic určitého. Náznak konstrukční návaznosti se projevuje jenom u dvou vysunutých trámů poblíž vstupu na pavlač; dlaby však mohou souviset až s mladší nedávno odstraněnou pavlačí a sama existence vysunutých trámů zatím bez dalšího srovnávacího materiálu neposkytuje dostatečnou oporu pro představu o uspořádání vstupní a komorové části domu v pozdním středověku.

Ve výstavbě střední a zadní části domu se sice projevují některé anomálie (zejména dílčí nesouhlas členění přizemí a patra i to, že všechny sedlové portály zřejmě nejsou dílem „jedné ruky“), ale nezdá se, že by to znamenalo složitější stavební vývoj těchto částí domu. Předpokládáme, že celá roubená větší část domu s patrovým hlavním traktem včetně krovu je z přestavby někdy ve druhé polovině 17.století, nejpozději na přelomu 17. a 18.století. Pokud je věrohodná zpráva o datování na štítě ze čtyřicátých let 18.století, byla by to pro tuto stavební etapu (pokud to byla jedna etapa) opravdu nejzazší možnost. Součástí tohoto domu byl i přízemní druhý trakt (v původní roubené podobě), takže dům měl už tehdy dnešní nesympetrický příčný řez. K této vývojové fázi patřil rovněž dřevohlinitý dymník, jehož konstrukce byla usazena na stropních trámech v zadní části síně. Takovéto dymníky přetrvávaly na Českomoravské vrchovině až do našeho století, jak potvrzuje např. jedna z fotografií ve známé publikaci Dědina (Vavroušek 1925, obr.155).

Zděná opuková podoba kuchyně a obvodové stěny vedlejšího traktu je podle kleneb) z první poloviny, nejpozději z poloviny 19.století. Součástí této přestavby bezpochyby je i dochovaný cihlový komín. V této době nebo až po polovině 19.století bylo přezděno i kolmé hospodářské křídlo, obsahující plackové klenby. Další úpravy domu byly už jen výše zmíněné novodobé zásahy, které ochudily dům o řadu hodnotných částí a ztížily jeho datování. Do úvah o stáří jednotlivých částí domu zatím nezahrnujeme sklep,

kteřý byl pro průzkum a dokumentaci jen obtížně přístupný.

I zběžný povrchový průzkum v okolních objektech a vesnicích ukazuje, že obytné místnosti obdobného konstrukčního typu jako jizba v Čisté nejsou zcela ojedinělé - problém je spíše doložit jejich skutečné stáří a identifikovat nejvýraznější atribut jizby - větrací otvor. Na řadě domů (např. Benátky čp.32, Osík čp.148 a dalších) je dobře patrné, že obytná místnost byla převzata ze starší stavební fáze: jejich roubené omazané bloky jsou odděleny od navazujících částí domu a bývají zejména vyšší, což vedlo k různým způsobům využití nízkého prostoru, který nad nimi „vybyl“, pro vyrovnání s patrovým řešením zadní části domu. Zdá se dokonce, že jeden z charakteristických znaků zdejší lidové architektury, tesařské kozy podél obvodu stavby, vynášející krov u obytné části domu, mohly mít smysl a původní určení právě jako ochrana starších a na zatížení citlivějších částí domu před vahou mladších krovů a nástaveb.

Specifickou a trochu tajemnou součástí obytných místností na Českomoravské vrchovině byl tzv. palác (Chotek 1915, str.39, Vavroušek 1925, obr.156, Mencl 1980, str.292). Byla to vyvýšená plošina na spaní, umístěná na konstrukci vetknuté do bočních stěn případně podepřené o podlahu či o pec. Domníváme se, že při zpřesňování poznatků o vývoji obytné místnosti už můžeme „palác“ alespoň hypoteticky přesněji zařadit: potřebuje ještě „jizbovou“ výšku prostoru, ale už nikoli dymný provoz, takže jeho užití můžeme předpokládat zhruba ve druhé polovině 17.století a v 18.století, dokud existovaly staré vysoké obytné místnosti. V mladších nižších světnicích už pro ně nebylo místo.

K nevyřešeným otázkám starších obytných místností nejen v této oblasti patří i šikmé naklonění stropu, který se často zvyšuje směrem k síni, aniž by tu byly náznaky funkčního zdůvodnění - např. otvory v záklopu nebo přilehlé části stěny. Deformace tohoto druhu může být zčásti způsobena výraznějším ssedáním, ale jsou případy, kdy musela být šikmost stropu záměrem už při stavbě. Je tomu tak např. v čp.34 v Osíku, okr. Svitavy, kde uvádí literatura jedno z nejstarších datování lomenice - 1705 (Nováková 1896), nebo v čp.5 v Čisté. Možná, že tento problém souvisí právě s výše zmíněným palácem, který mohl být v těchto místech situován.

Archaické dřevěné sedlové portály, srovnatelné s autentickým pozdně gotickým dřevěným portálem v Lučici, se na Českomoravské vrchovině vyskytují často, a to

i v mladších stavbách. Zajímavé doklady přinesla i citovaná literatura (Vajdiš 1980, Severin 1987). Nelze vyloučit, že podrobnější srovnávací studium těchto portálů časem umožní spolu s dalšími metodami (dendrochronologie) i tady přesnější časovou diferenciaci.

Cenný srovnávací materiál pro zvláště starobylé formy horního uzavření místností se dochoval - podobně jako v jiných oblastech - u komor (zvláště sýpkových), jejichž účel se po dlouhá staletí neměnil a kde se vyžadovalo pevné uzavření prostoru, odolné i proti požáru.

V Čisté u Litomyšle stojí dosud poblíž čp.171 v drobné usedlosti na druhém břehu Loučné dímy, v jehož zadní patrové části se v horní komoře, vsunutě do krovu, dochovaly podstatné části roubené poloklenby. V literatuře jsou uvedeny ještě další příklady (Máčel 1980), vesměs opět z komor. Tím více lze litovat zániku zřejmě mimořádně pozoruhodné usedlosti čp.12 v Čisté, v níž byla V. Menclem dokumentována vysoká „světnice“, jejíž „strop nabíhal po stranách do valené klenby, sroubené z klád a proti půdě omazané silnou vrstvou hlíny“ (Mencl 1980, str.284-5). Větrací okno (nebo okna) by tu bylo možné se značnou pravděpodobností očekávat v čelní stěně, k níž se dodatečně napojila mladší hospodářská přístavba. Známé fotografie zachycují tuto jizbu jenom v pohledu ze dvora; podrobnější průzkum nechráněného objektu nebyl podniknut před demolicí ani při ní. Dnes jsou na místě této usedlosti jenom zbytky kamenných podezdívek.

Vysoká obytná místnost měla specifický vliv i na prostorové utváření větších, dvoutraktově řešených domů. Nesympetrické řešení příčného řezu bylo zřejmě dříve častější, jak dodnes dokládají stopy na průčelí některých objektů (z nejznámějších např. v Telecí čp.16, okr. Svitavy). K vyrovnávání výškové úrovně nástavbou nad vedlejším traktem pro usazení symetrického krovu nad celou šířkou domu docházelo zpravidla až později.

Pokud jde o podélný řez, postupoval i na Českomoravské vrchovině ^{*2} vývoj k patrovému uspořádání celého domu podobně jako v jiných českých oblastech. Dokud měla obytná místnost - tak jako v Čisté - ještě „jizbovou“ výšku, bylo nutné pro plynulé usazení krovů vytvořit alespoň vyrovnávací ohrádku. Jakmile se začala obytná místnost snižovat, mohl být prostor nad ní využitelný alespoň jako komora. I tyto domy mívají přízemní druhý trakt, a tedy asymetrický příčný řez (např. Květná čp.54, okr. Svitavy). Ke zcela patrovému řešení přední obytné části se na Českomoravské vrchovině dospělo vlastně až v době, kdy

začala převažovat zděná výstavba.

Poznámky

1/ Zřejmě i díky tomu, že identifikace nejstarších objektů se stává v posledních letech jakousi módou, můžeme se setkat i s atribucemi spornými. Jedním z podnětů k naší práci byla i stať s atraktivním názvem „Statek v Trstěnici u Litomyšle z roku 1597“ (Severin 1987), publikovaná spolu s referáty, přednesenými na konferenci archeologů středověku v roce 1986 ve Strážnici. Jádrem této práce je datování rozsáhlých, vesměs nedochovaných partií usedlosti čp.2 v Trstěnici, okr. Svitavy podle vrocení 1597, dokumentovaného v závěru minulého století A. Jiráskem. Datovaný trám byl, jak se domníváme, na dokumentovaném místě zabudován druhotně. Tato nejpravděpodobnější možnost však nebyla uvážena, což vedlo podle našeho soudu k nesprávným závěrům.

2/ Pod širším pojmem Českomoravské vrchoviny je v této stati označována průzkumová oblast okolí Litomyšle, Poličky, Svitav a Moravské Třebové.

Literatura

CHOTEK, K., 1915: Široký Důl, *Národopisný Věstník Československý* roč.10, str.29-61.

MÁČEL, O., 1980: Vývoj lidového domu v oblasti Svitav, Moravské Třebové a Lanškrouna, *Národopisné aktuality* roč.17, str.183-197.

MATOUŠEK, P., 1927-28: Zašlé typy dřevěných světnic na Turnovsku, *Od Ještěda k Troskám* roč.6, str.34-143.

MENCL, V., 1980: *Lidová architektura v Československu*. Praha.

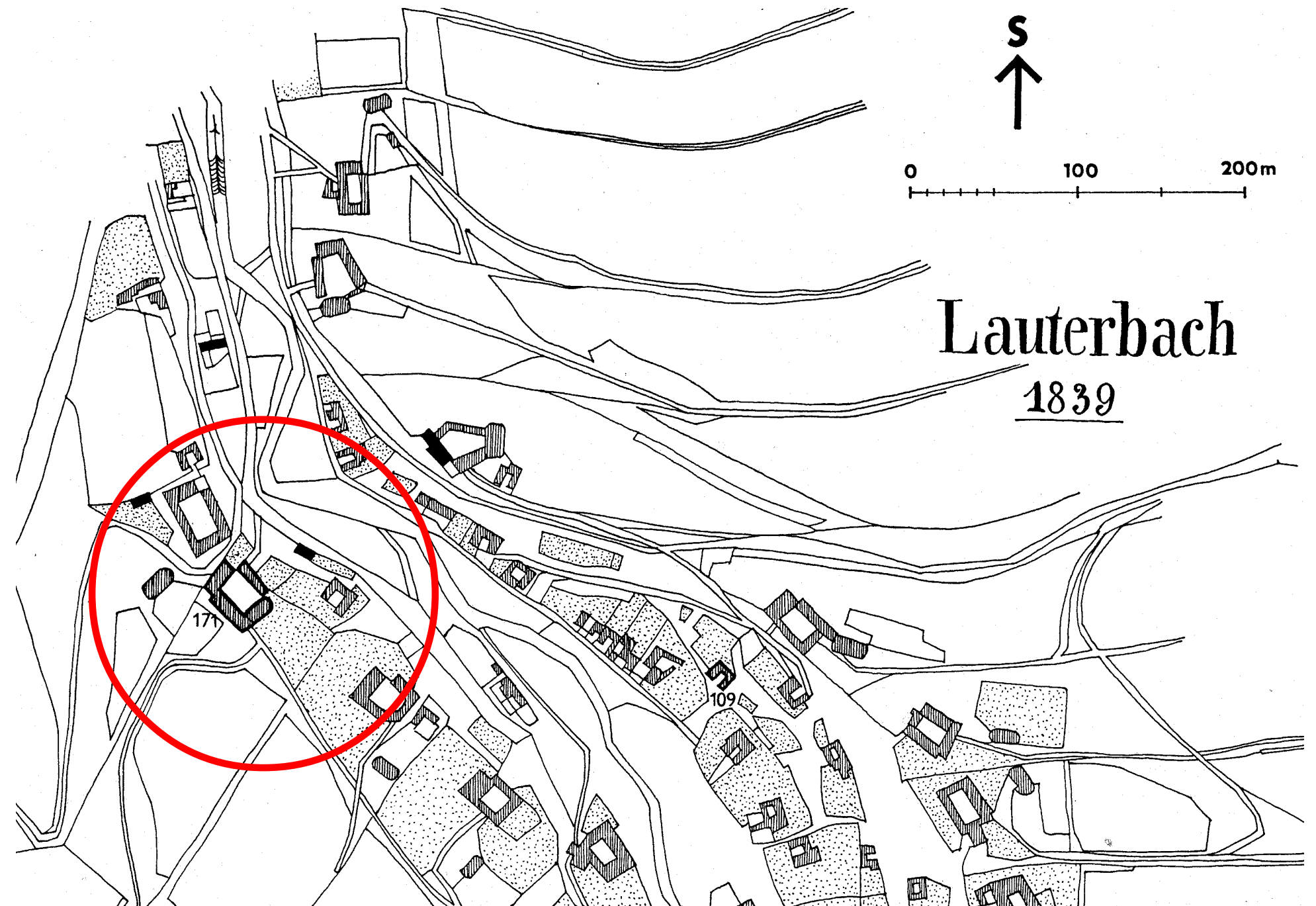
NOVÁKOVÁ, T., 1896: O lomenicích statků, chalup a baráků na Litomyšlsku, o nápisech a ozdobách na nich, *Český lid* roč.5, str.550-558.

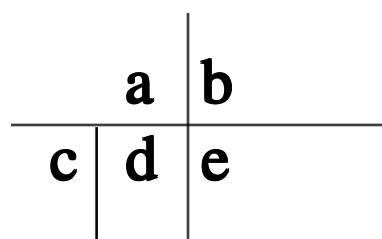
SEVERIN, K., 1987: Statek v Trstěnici u Litomyšle z roku 1597, *Archaeologia historica* roč.12, str.301-317.

ŠKABRADA, J., 1986: Základní rysy prostorové a konstrukční struktury domu zemědělské usedlosti pozdního středověku v Čechách, *Archaeologia historica* roč.11, str.395-407.

VAJDIŠ, J., 1980: K charakteru starých roubených budov, *Národopisné aktuality* roč.17, str.169-182.

VAVROUŠEK, B., 1925: *Dědina*.





- a. řez podélný
- b. půdorys patra
- c. příčný řez jizbou
- d. příčný řez třetím dílem půdorysu
- e. půdorys přízemí

1 - vstupní síň, 2 - jizba, 3 - kuchyně, 4 - třetí díl půdorysu (dolní komora), 5 - prostor se vstupem do sklepa, 6 a 7 - 4. a 5.díl půdorysu, 8 - horní síň, 9 - horní komory
 (zaměření J.Syrový, Z.Syrová, J.Škabrada, 1988)

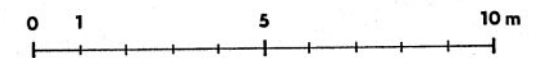
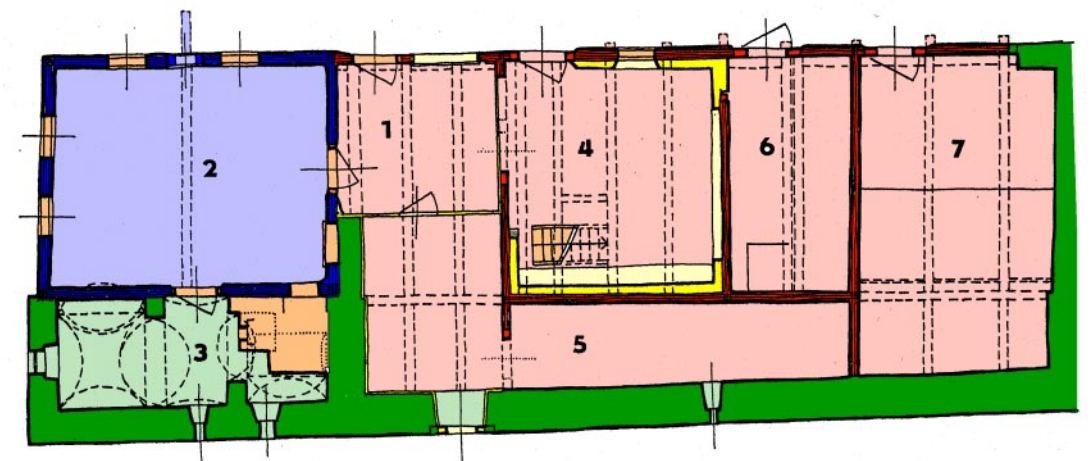
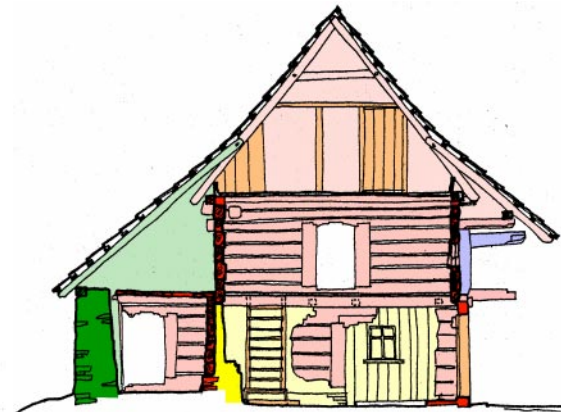
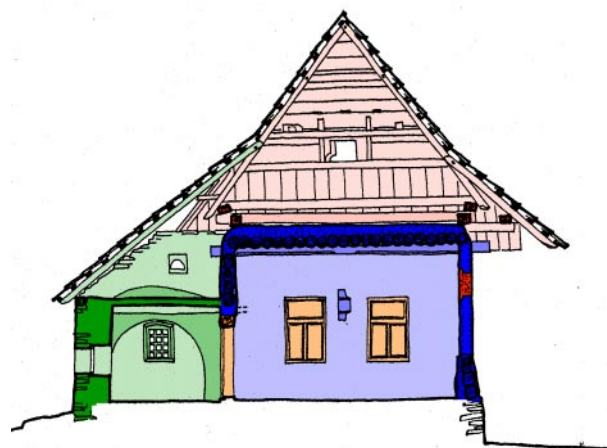
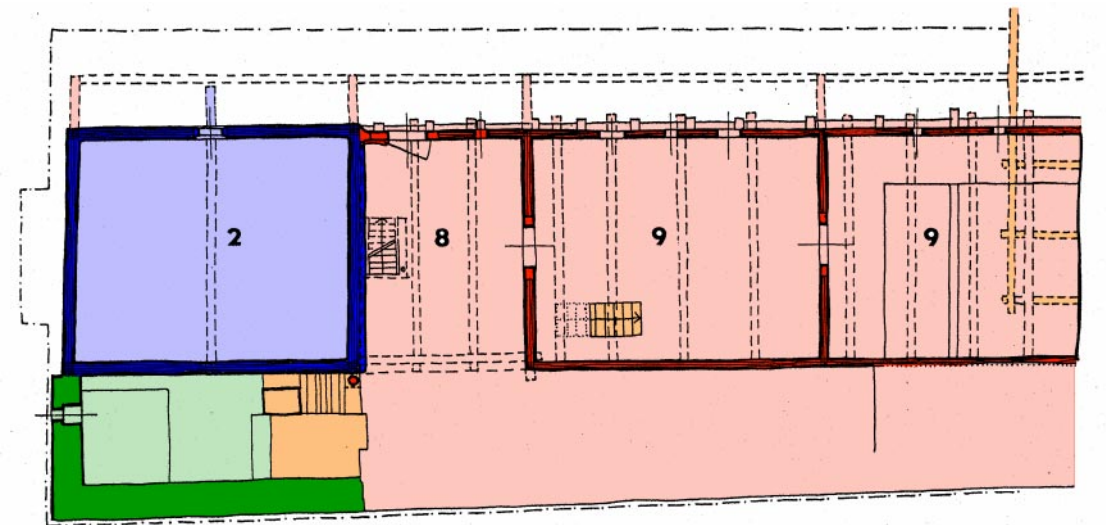
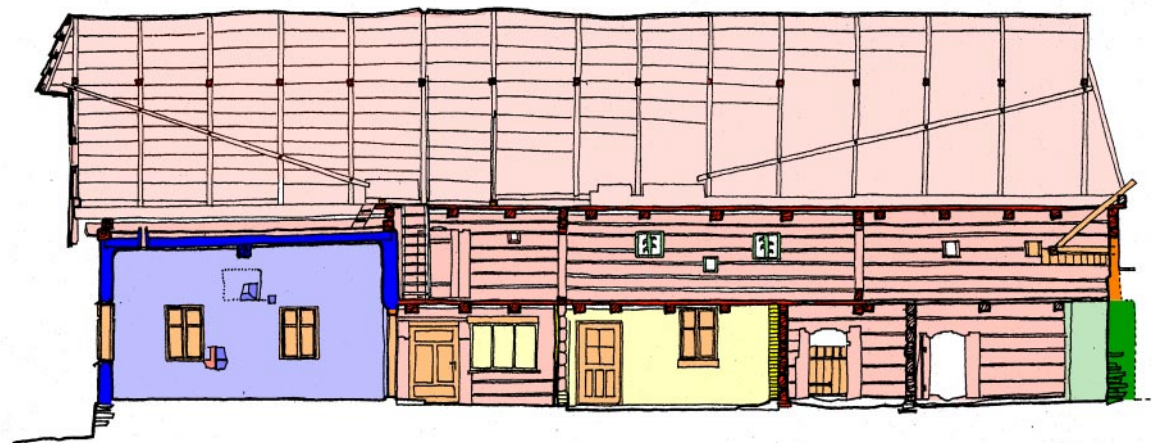
 konstrukce / prostory renesanční

 konstrukce / prostory barokní

 konstrukce / prostory klasicistní

 konstrukce / prostory - 19.století

 konstrukce / prostory - 20.století



1	2
3	4

1. pohled na dvorní průčelí domu s představenou novodobou bedněnou vstupní verandou
2. pohled ze dvora na obytnou část domu s jizbou
3. interier dolní komory se schodištěm do patra (stav před odstraněním cihelné obezdívky)
4. interier horní síně s blokem jizby po levé straně; v pozadí dveře na pavlač



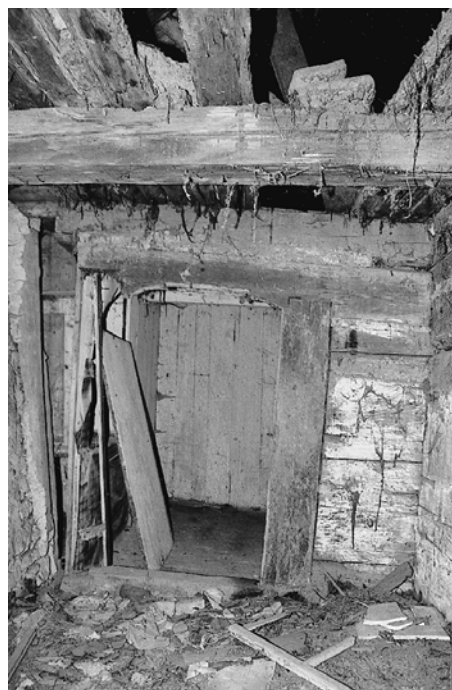
	5	6
7	8	9

5. větrací průduch je stropě jizby
6. sonda odkrývající trémovou zárubeň horního větracího otvoru jizby
7. střílnovité okénko kuchyně ve druhém traktu
8. prostor kuchyně ve druhém traktu
9. pec a komín v dílu kuchyně ve druhém traktu při síni



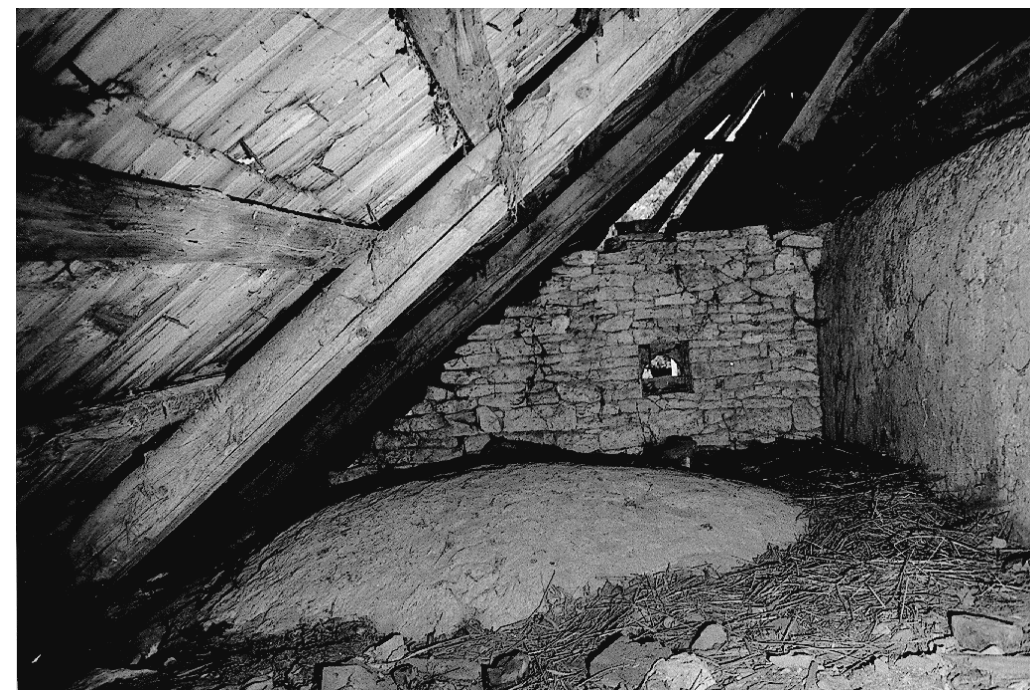
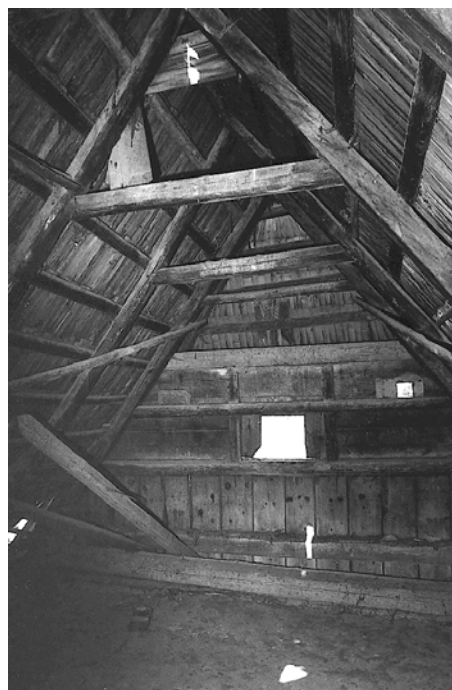
10	11
12	13

10. sedlový portál ve druhém traktu zadní části domu mezi síní a chodbou zpřístupňující sklep
11. detail průčelí patra zadní komorové části s odřezanou pavlačí
12. sklep
13. místnost v přízemí nad sklepem v zadním díle půdorysu



	14	15
16	17	18

14. prostor podkroví při předním štítu nad jizbou
15. klenba předního dílu kuchyně vystupující do prostoru krovu
16. sedlový portál vstupu z horní síně na pavlač s archaickými dveřmi s točnicí
17. sedlový portál v přízemí
18. interier horní komory



19

20 21

19. pohled severozápadní - havarijní zděný druhý trakt a krov
20. pohled dvorní - chlévové křídlo a zadní patrová komorová část domu
21. pohled severovýchodní - obytná místnost



22	23
24	25

22. horní větrací okno dymné jizby
23. dvorní průčelí s bedněnou vstupní přístavbou
24. přední štítové průčelí domu
25. zadní průčelí domu - po pravé straně chlévové křídlo ze třetí čtvrtiny 19.století



26	27
28	29

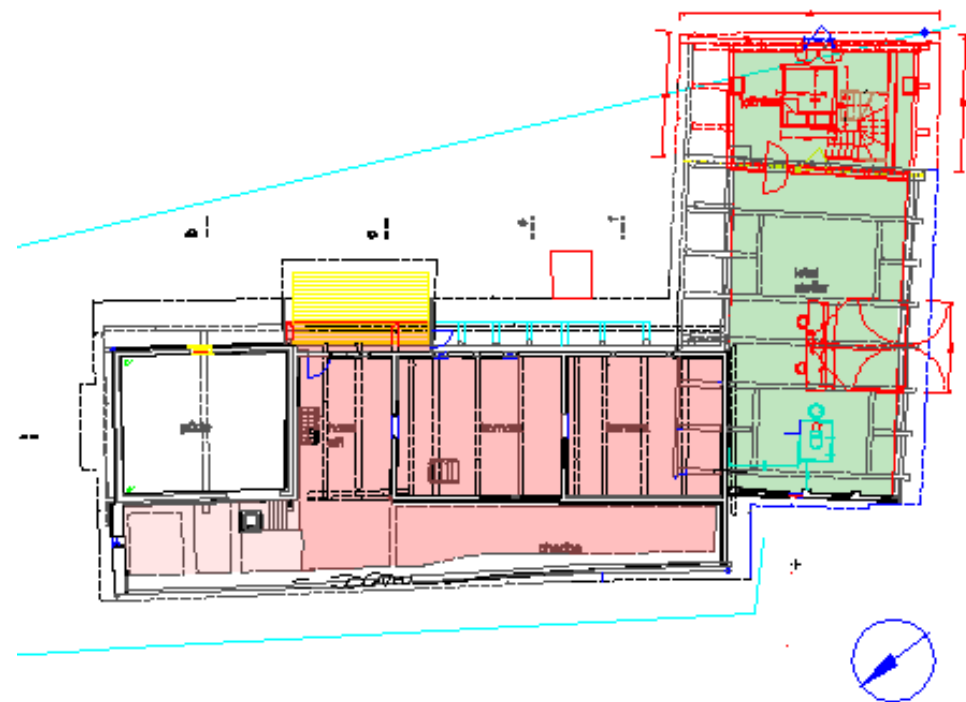
26. celkový pohled po provedení provizorního přestřešení
27. pohled severovýchodní
28. detail jizby
29. detail roztrženého zámku prahových trámů severovýchodního nároží jizby



30	31
32	33

30. pohled jihovýchodní po levé straně s chlévových křídlem
31. pohled jihovýchodní s bedněnou dvorní vstupní přístavbou
32. jihozápadní - zadní průčelí po pravé straně s chlévovým křídlem
33. severozápadní průčelí

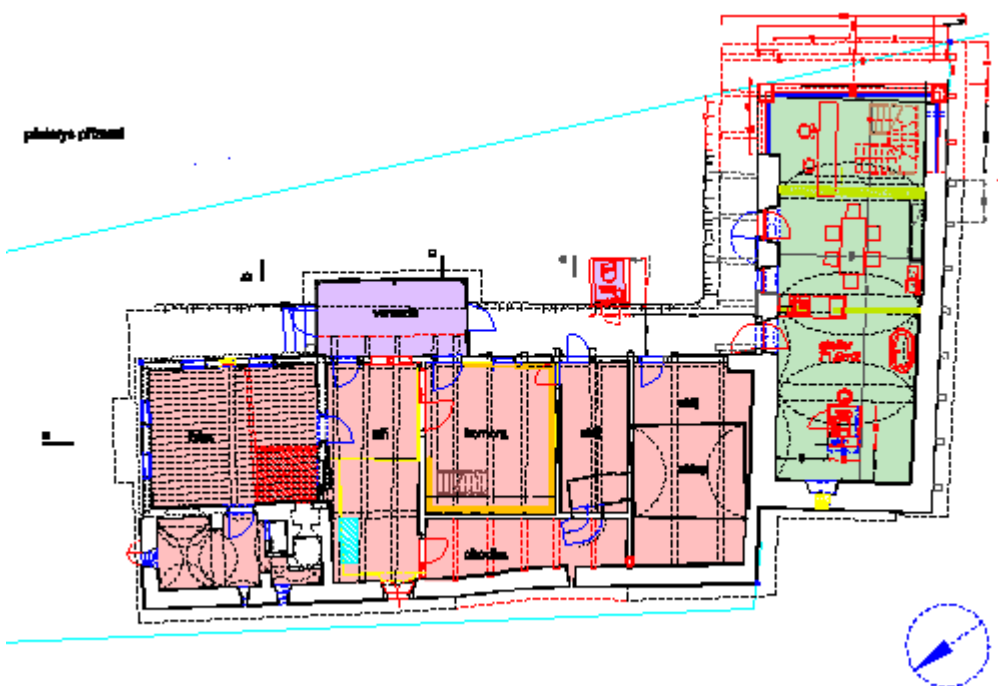


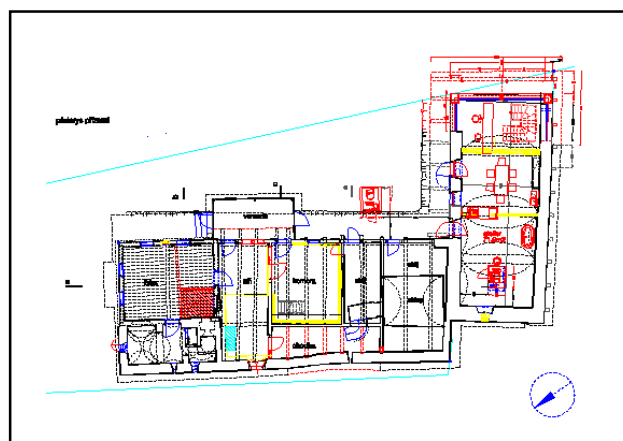


expozice Muzea a galerie v Litomyšli

zázemí expozice

architektonický atelier Syrový & Syrová; dokumentační a informační centrum SOVAMM





legenda

- stávající konstrukce a prvky
- obnovované prvky, repasované výplně
- konstrukce a prvky k odstranění
- navrhované konstrukce a prvky
- výhledová restituice zaniklých kcí

Popis úprav místností

Roubené stavení - přízemí

Veranda:

Podlaha - vyměněná budou pouze poškozená prkna, úprava povrchu jako u všech dřevěných konstrukcí (ochranné nátěry prostředkem Boronit).

Stěny - prkenné stěny opravit, okna a dveře repasovat včetně kovových součástí.

Strop - prkenný strop odstranit, pultová střecha bude pobita deštěním pod eternit.

Síň:

Podlaha - fošnová, k výměně budou pouze poškozené fošny.

Stěny - deštění bude odstraněno včetně dělící prkenné příčky, hliněné omazávky budou vyspraveny, části roubené příčky budou doplněny včetně dřevěných portálů a dveřních křídel. Okenní otvor do verandy bude osazený dvou-

dílnou výplní se sklápěcí dřevěnou okenicí. Otvor v kamenné zdi bude osazen novými dveřmi s okenicí na prosklené části. Stávající dveře budou repasovány včetně kovových součástí a nátěrů.

Strop - jeví se v dobrém stavu, po celkovém zpřístupnění bude určen rozsah poškození. Strop je olíčen vápnem.

Jizba:

Podlaha - fošnová. Rozsah výměny bude určen podle skutečného stavu po výměnách trámů ve srubu a po určení úprav kolem topeniště. Návrh topeniště (pece s otevřeným ohništěm) bude zkoordinován s prováděním ostatních prací.

Stěny - opravy hliněných omazávek po provedení úprav statického zajištění. Okenní a dveřní výplně budou repasovány včetně kovových součástí a nátěrů. Dymný otvor bude uvolněn a bude opatřený vkládací dřevěnou výplní. Do původní polohy bude osazeno bidlo (polenice).

Strop - povalový olíčený vápnem bez zjevné poruchy.

Stěny i strop budou líčeny vápnem.

Kuchyně:

Podlaha - keramická, po zpřístupnění bude určen rozsah úprav.

Stěny - po provedení statického zajištění budou doplněny omítky hlazené dřevěným hladítkem. Materiál omítek bude shodný s původním. Omítky budou líčené vápnem. Výplně budou repasovány včetně kovových součástí a nátěrů. Okno ve štítu bude doplněno dřevěnou okenicí, osazenou do stávajících protisměrných závěsů. Plechová dvířka udírný repasovat. Opuková obvodová stěna je proti zemní vlhkosti izolována jílovým pojivem. Zvýšená vlhkost je pravděpodobně způsobena dlouhodobým zatékáním srážkových vod a stavebním rumem, který tu done dávna ležel ve velké vrstvě. Každopádně neuvažujeme o použití některého moderního sanačního prostředku. Omítky budou tedy doplněny v původní technologii. Pravidelné větrání a topení při provozu expozice budou suplovat původní podmínky.

Strop - po provedení statického zajištění provést omítky jako na stěnách. Před omítkami zkontrolovat vyklínování klenebných pasů a kleneb (viz část statika). Důležité při navazování omítek jsou plastické plochy a plovoucí hrany pasů a otvorů.

Chodba:

Podlaha - hliněná dusaná, stávající povrch bude po odkrytí doplněn a upraven. Vstup do sklepa bude po odkrytí upraven - předpokládáme kamenem vyložené stupně.

Stěny - opukové zdivo obvodové zdi bude ponecháno v rezné podobě s drobnou vysprávkou spar hliněnou maltou, vypadené bude dozděno. U roubených stěn budou po statickém zajištění vyspraveny hliněné vymazávky spar. Roubené stěny budou olíčené vápnem. Připomínáme nutnost provedení zákroků na dřevěných konstrukcích podle návrhu ing.Štátného.

Strop - zničený trámový strop se záklopem bude proveden nově v intaktním tvaru, pokud možno ze starého dřeva (nové dřevěné prvky ošetřit stejně jako stávající).

Sklep:

Podlaha - hliněná stávající.

Stěny a klenby - kamenné, drobná vysprávka vypadlých kamenů a spárování (pouze doplnění vypadaného spárovacího materiálu). Doplnění části kamenné klenby je popsáno v části statika.

Komora:

Podlaha - cihelná z cihel naplocho do hlíny.

Stěny - bude odstraněna cihelná přízdívka a cihelná vyzdívka ve stěně mezi komorou a stájí. Doplnění roubené příčky je popsáno v popisu síně. Portál mezi komorami bude osazen dřevěnou výplní. Dveře do verandy a okno budou repasovány včetně kovových součástí a nátěrů. Schodnicové schody do patra budou repasovány s úpravou schodnic. Parapetní opuková zeď při střední roubené zdi bude v rozrušené části koruny přezděna na hliněnou maltu. Hliněná vymazávka spar bude doplněna, stěny budou olíčené vápnem.

Strop - fošnový záklop bude částečně vyměněn, celý strop bude olíčený vápnem.

Stáj 1:

Podlaha - cihelná z cihel naplocho do hlíny.

Stěny - po statickém zajištění doplnit hliněnou vymazávku spar roubených stěn, stěny vylíčit vápnem. Dveře s portálem repasovat včetně kovových součástí.

Strop - fošnový záklop bude částečně vyměněný, olíčený vápnem.

Stáj 2:

Podlaha - hliněná, po odklizení upravit.

Stěny - opuková zeď rezná, pouze provést vysprávku vypadaného spárovacího materiálu. U roubených stěn doplnit hliněnou vymazávku. Dveře s portálem repasovat včetně kovových součástí.

Strop - fošnový záklop doplnit téměř v celém rozsahu.

Hospodářské křídlo - přízemí

Atelier:

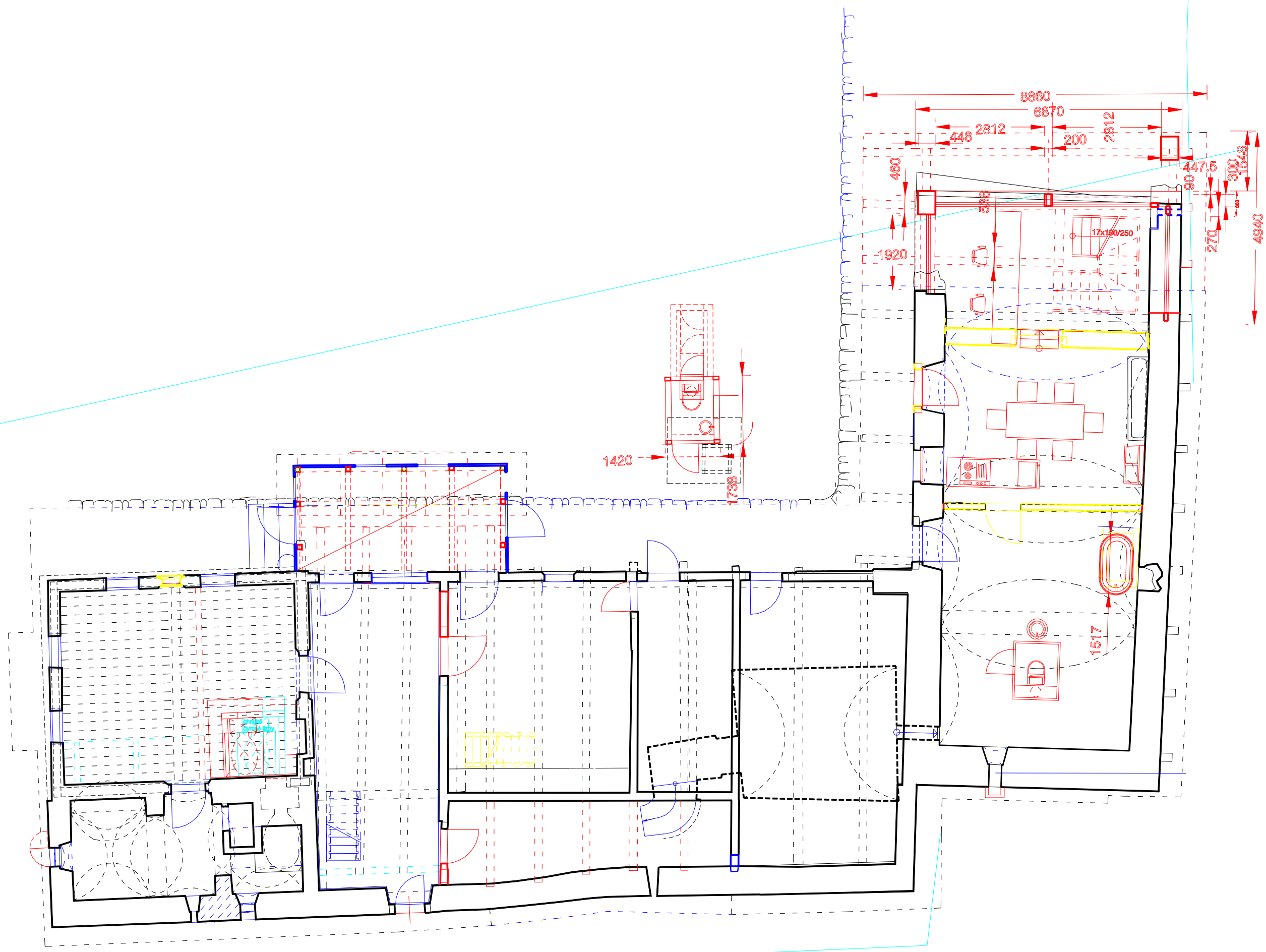
Hospodářské křídlo bude využito pro soukromé účely investora. Přízemní místnost bude otevřena propojením chlévů do jednoho prostoru, na který přímo naváže přístavba ve směru ubourané části křídla. Tento prostor bude členěn do jednotlivých funkčních zón: spíže, toalety, koupelny, kuchyně, jídelny a atelieru se schodištěm na půdu. Místnost toalety bude umístěna volně v prostoru, propojená s budoucí toaletou v krovu kanalizací a odvětráním. Zařizovací předměty a jejich umístění jsou patry z výkresové části. Kamenný žlab bude ponechán na místě.

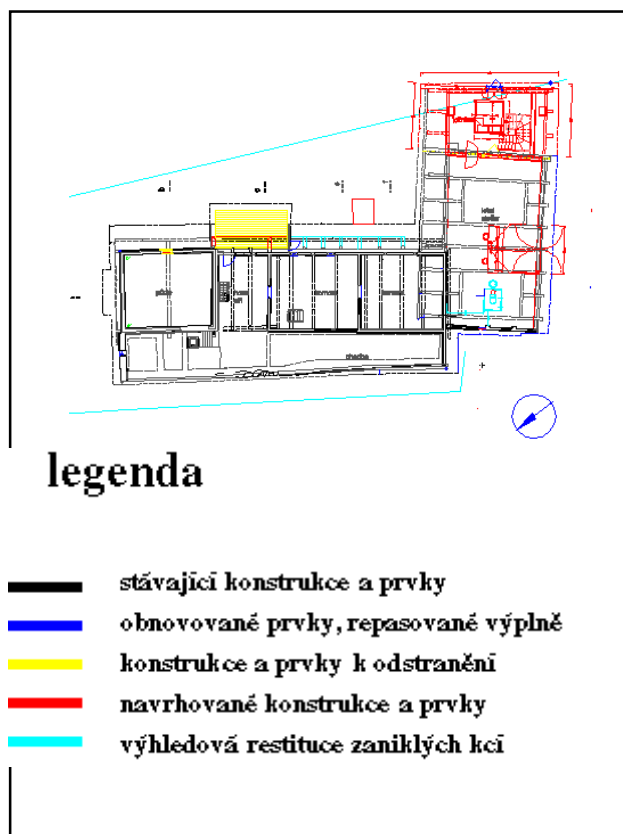
Podlaha - bude odstraněna současná betonová mazanina. S využitím vzduchových vrstev bude provedena podlaha nově v celé skladbě. Povrch bude podle funkce zón keramický a ze dřevěných lepených parketových dílců.

Stěny - toaleta bude lapidární konstrukce z desek ze dřevěného materiálu, od okolí odizolovaná hlukově. Omítky stěn budou vyspraveny (hlavně v místech bouraných novodobých příček. Shozové okno bude uvolněné a opatřené výplní. Stávající otvory budou opatřeny výplněmi, vnitřní dveře budou částečně prosklené. Nové výplně přístavby budou velkoplošné dřevěné stěny, zasklené dvojsklem, se stahovací vodorovnou venkovní dřevěnou "žaluzií", ovládanou vrátky (rumpály). Čelní pilíře přístavby budou vyzděny z plných cihel. Vlhkost stávajících kamenných zdí je předmětem měření. Krov bude přístupný tříramenným schodištěm, krytým v úrovni podlahy půdy poklopy. Dnešní konce obvodových zdí budou ponechány v torzálním stavu, novostavba na ně volně naváže.

Strop - stávající valené klenby jsou omítnuty, omítky bude pouze vyspravena. Nový strop nad přístavbou bude dřevěný trámový, s fošnovým záklopem.

Pozor! K bourání zdi mezi chlévem a přístavbou přizvat statika.





Popis úprav místností

Roubené stavení - patro

Síň:

Podlaha - prkenná, v části nad kuchyní bude doplněna hliněnou omazávkou, v části nad chodbou bude provedena hliněná omazávka na novém stropu. V místě bývalé pavlače bude doplněn jeden krakorec a provedena zde fošnová podlaha se zábradlím.

Stěny - u roubených stěn budou vyspraveny vymazávky spar, hliněnou omazávku srubu jizby vyspravit. Portály a dveře budou repasovány. Cihelný komín z bezpečnostních důvodů snesený bude vystavěn nově v původním tvaru. Schodnicové schody na půdu repasovat.

Strop - fošnový záklop stávající, v částech nad kuchyní a chodbou tvoří strop střešní plášť.

Komora přední:

Podlaha - fošnová, bude částečně vyměněna.

Stěny - bude doplněna vymazávka spar roubených stěn. Dřevěný portál bude repasovaný. Mříže v oknech budou restaurátorsky ošetřené.

Strop - fošnový záklop bude částečně vyměněn.

Komora zadní:

Podlaha - fošnová, bude téměř v celém rozsahu vyměněna.

Stěny - bude doplněna hliněná vymazávka spar roubených stěn. Cihelné zdivo stěny u hospodářského křídla bude ponechané v rezné podobě, pouze s úpravou spárování. Pronikající konstrukce krovu hospodářského křídla bude ponechána, jakož i vyřezané části roubené stěny, kterou tento krov proniká.

Strop - fošnový záklop bude doplněn téměř v celém rozsahu.

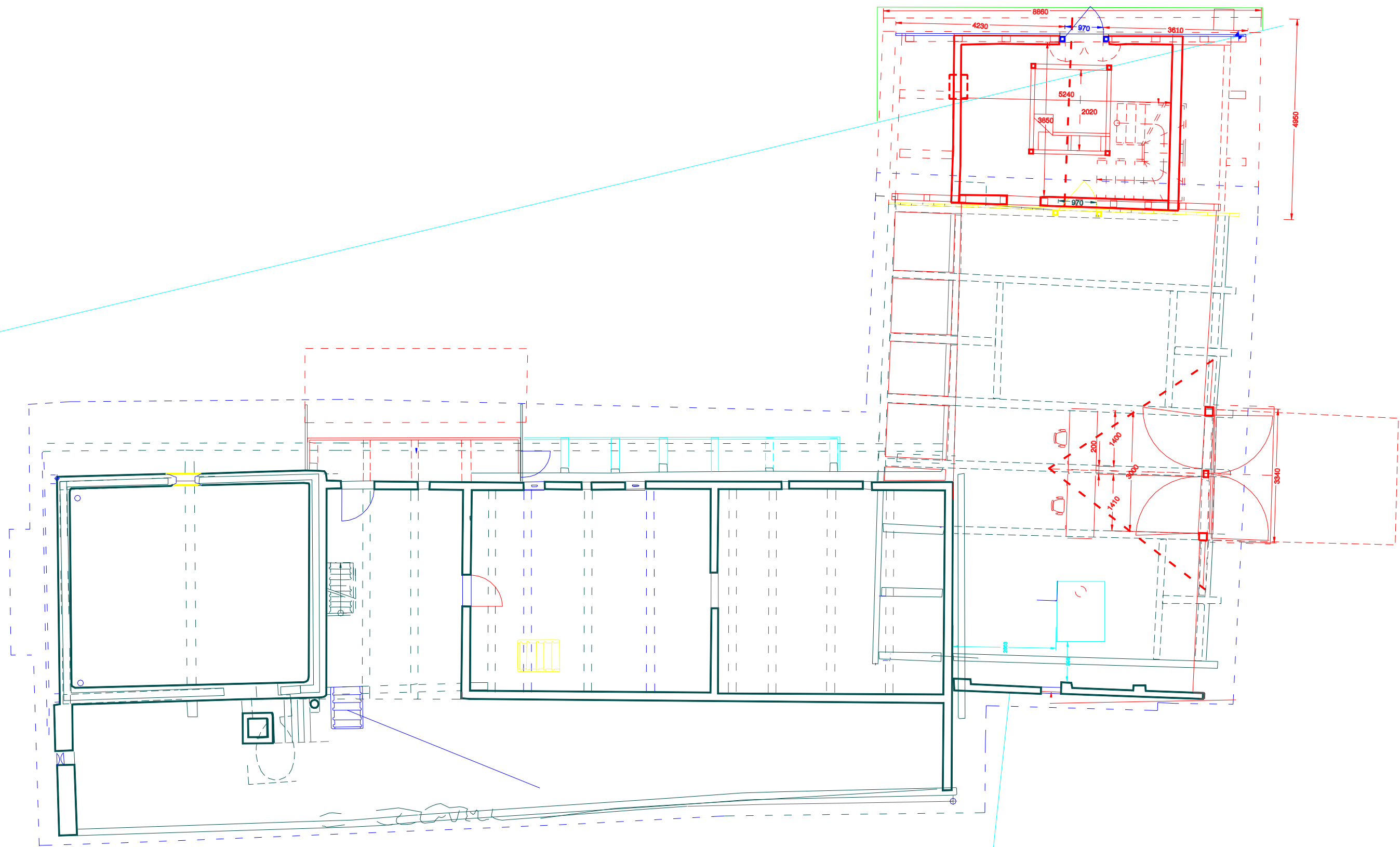
Hospodářské křídlo - krov

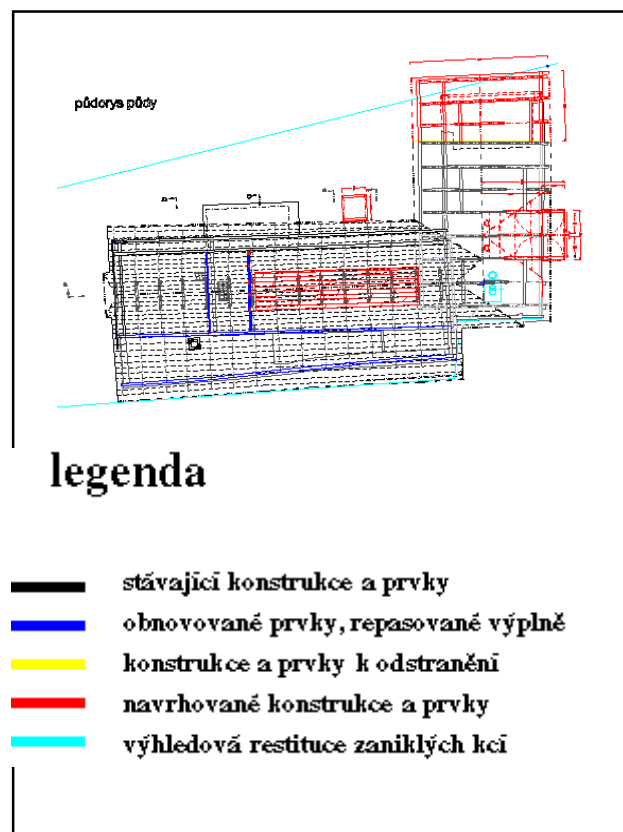
Schodiště, chodba, ložnice:

Tento jeden prostor bude mít nový krov, postavený jako volné pokračování stávajícího. Tento krov bude uvnitř doplněn lepenecem, včetně hrázděného provedení stěnových částí (parapetní zeď, štítová zeď a příčka, štítová zeď bude obedněna nově osazeným stávajícím prkenným štítem. Vnitřní povrch šikmých stěn bude tvořen bedněním lepence. Podlaha fošnová. Dveře do "letní půdy" budou s hliněnou omazávkou. Ve štítu bude osazené otevíravé okno, kryté okenicí štítu.

Letní atelier:

Zbývající část půdního prostoru bude ponechána bez úprav krovu až na vložený vikýř s prosklenými výplněmi, krytými okenicemi. Podlaha fošnová. Je zde uvažováno s volně umístěnou toaletou nad toaletou přízemí (podobného provedení). Okénko ve štítu bude opatřeno prosklenou výplní.

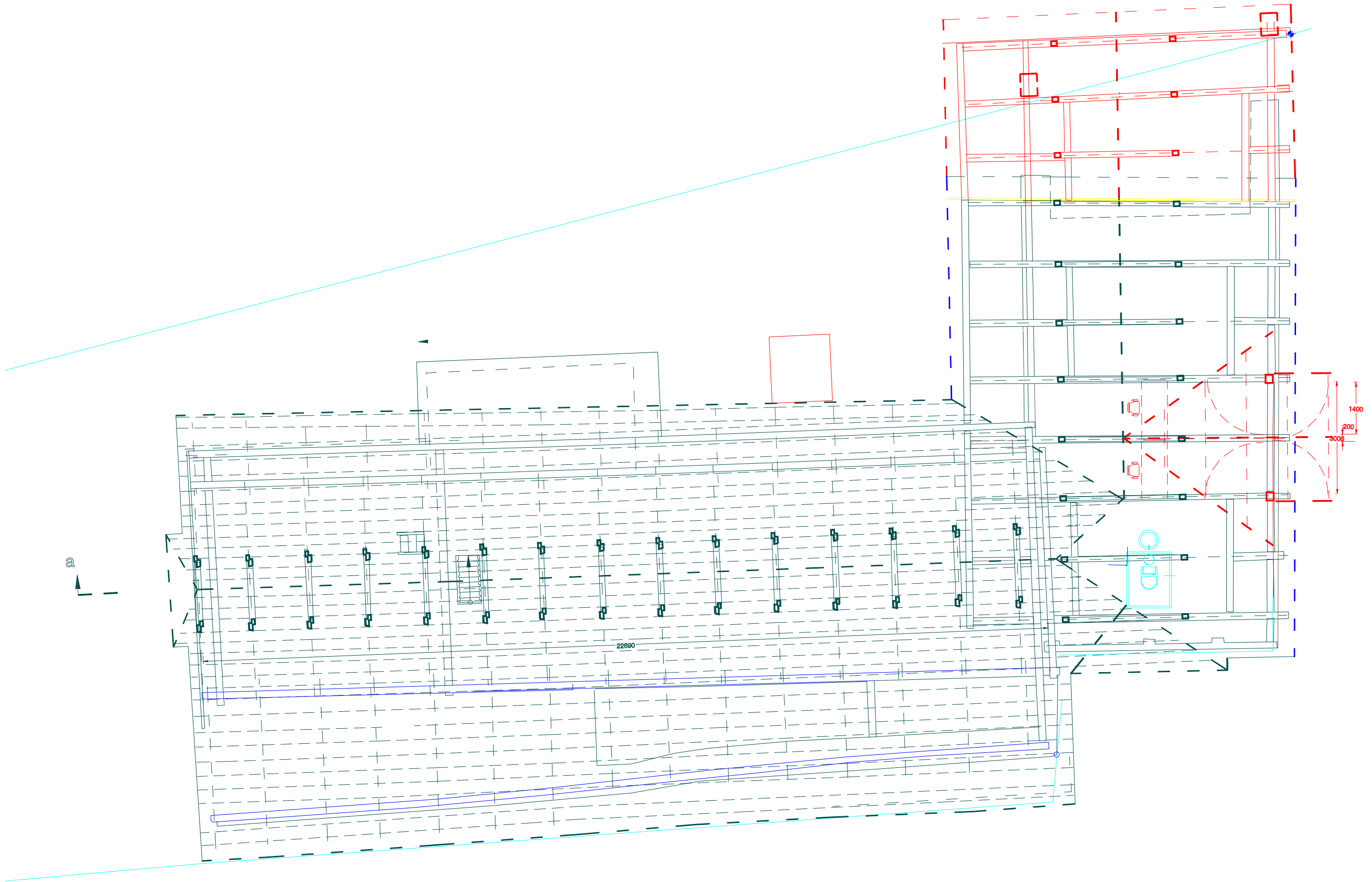


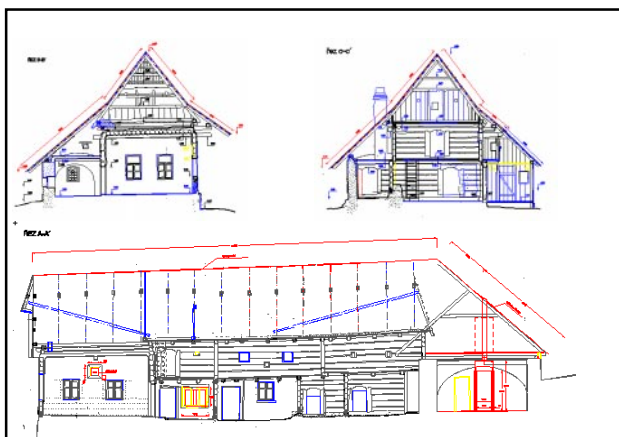


Popis úprav místností

Roubené stavení - krov

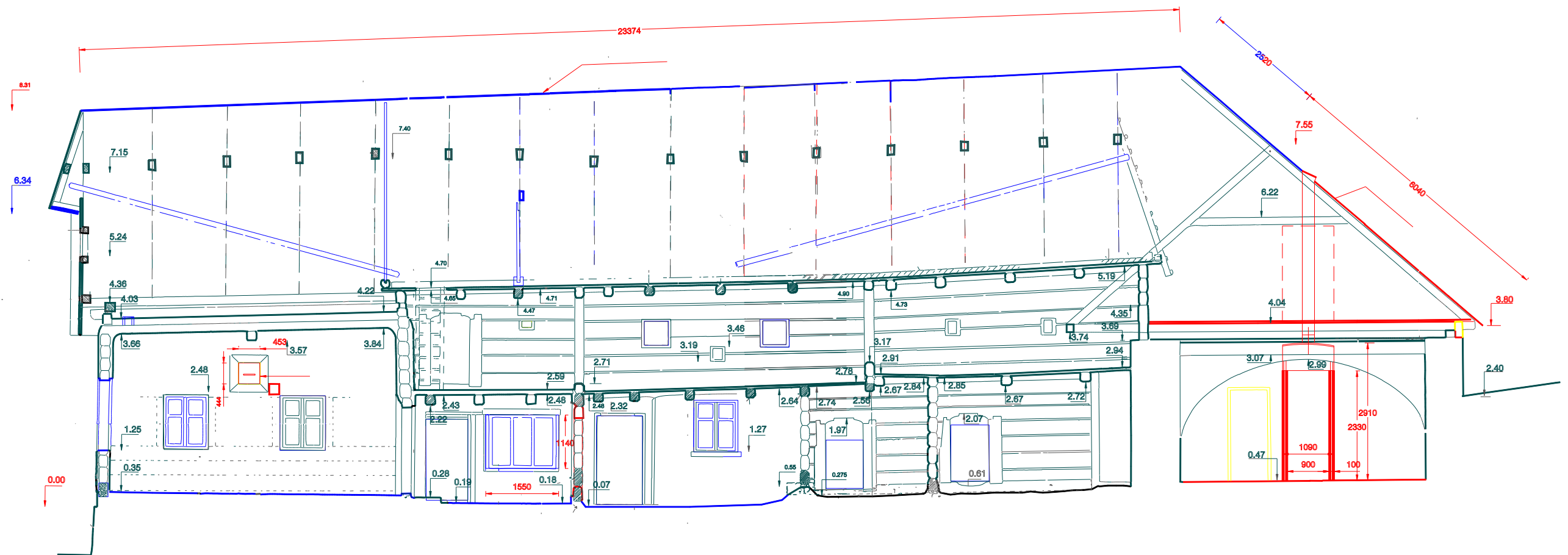
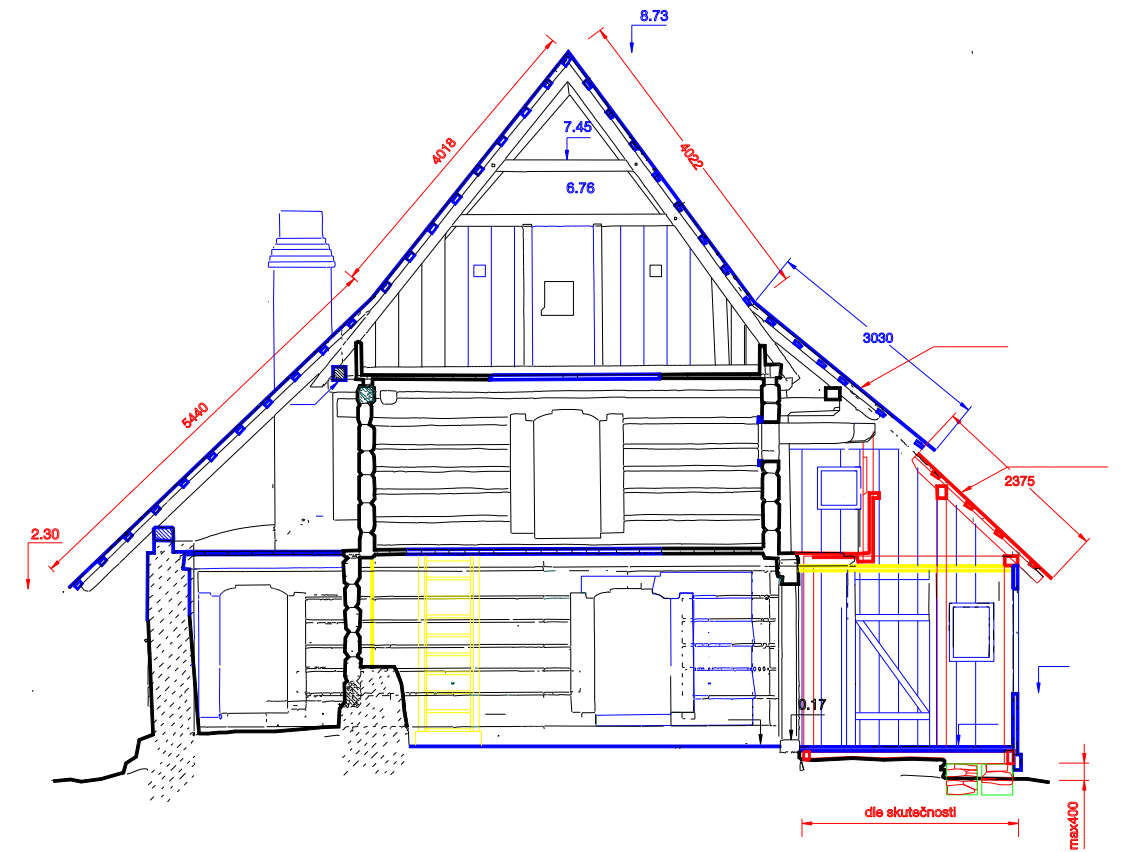
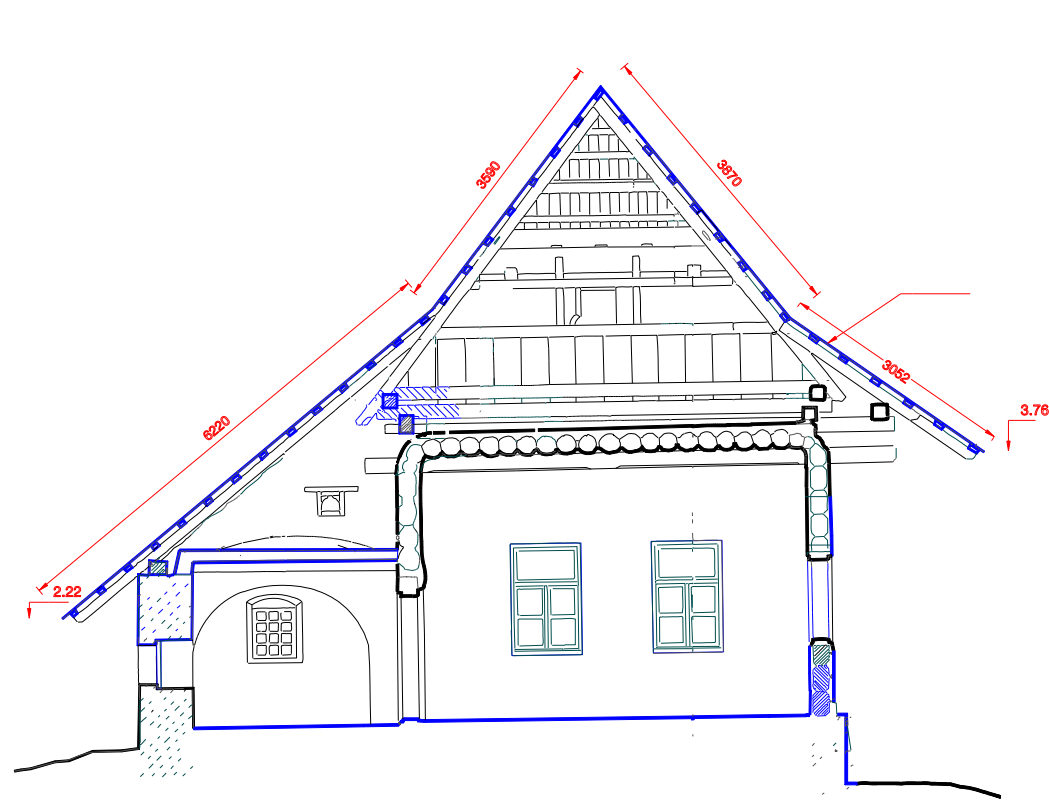
Podlaha - hliněné omazávky budou vyspraveny, fošnové podlahy dřevěné budou doplněny podle popisu stropů místností patra. Úpravy krovu řeší návrh v části statika. Schodnicové schůdky budou repasovány.

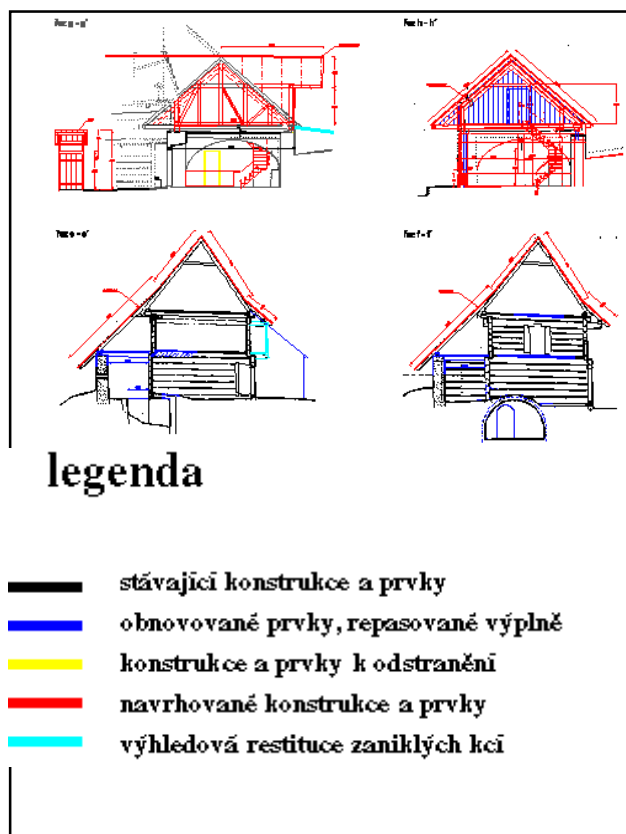


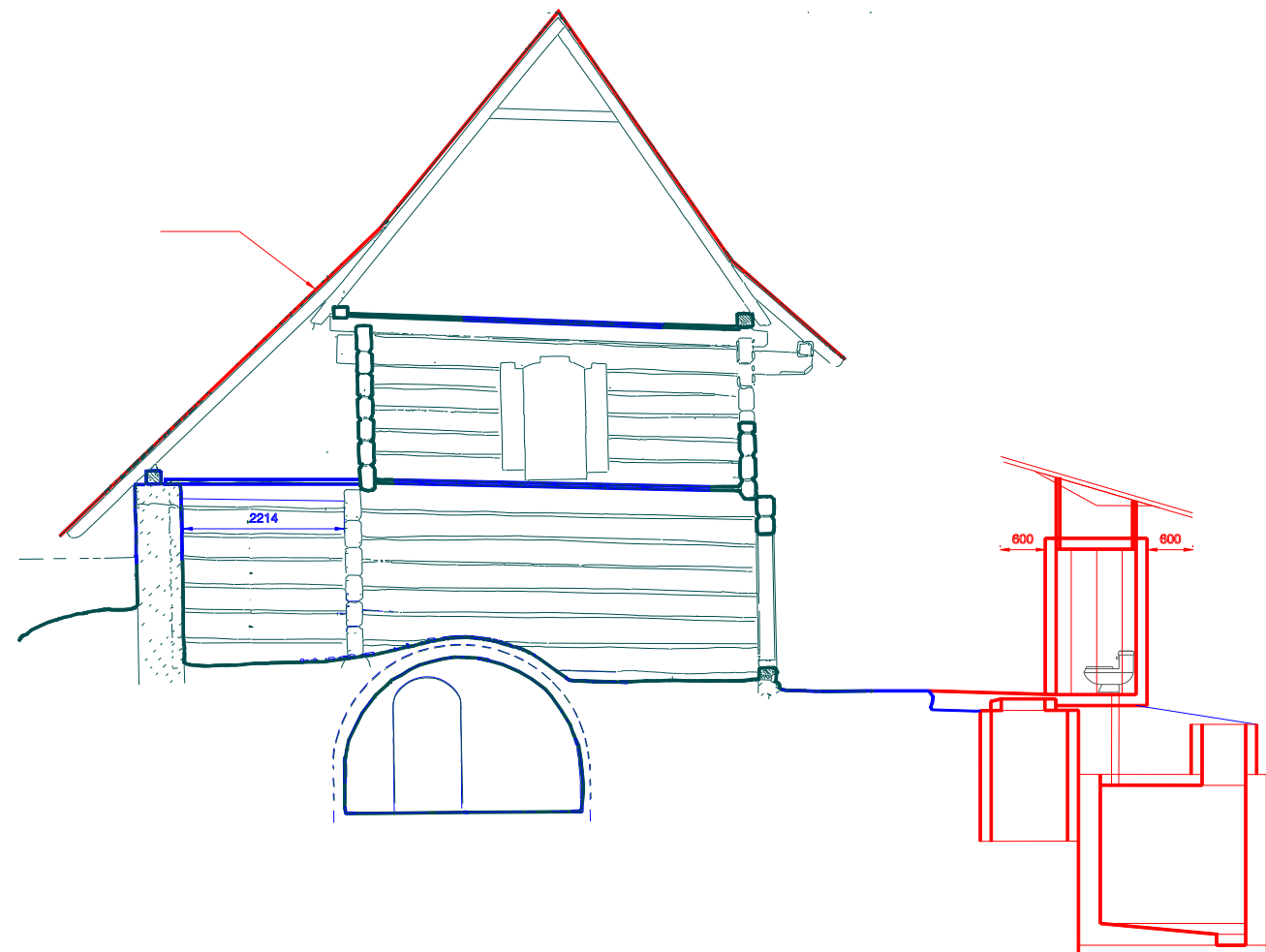
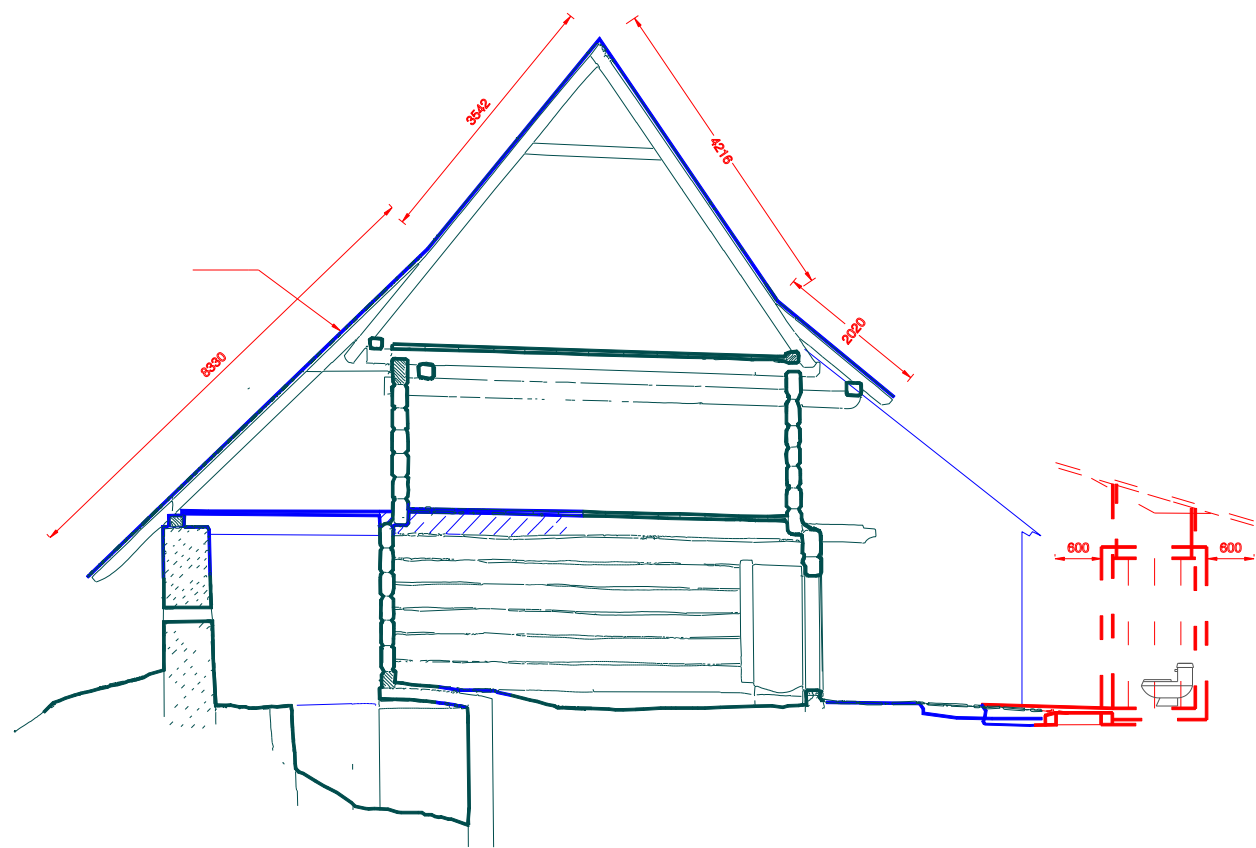
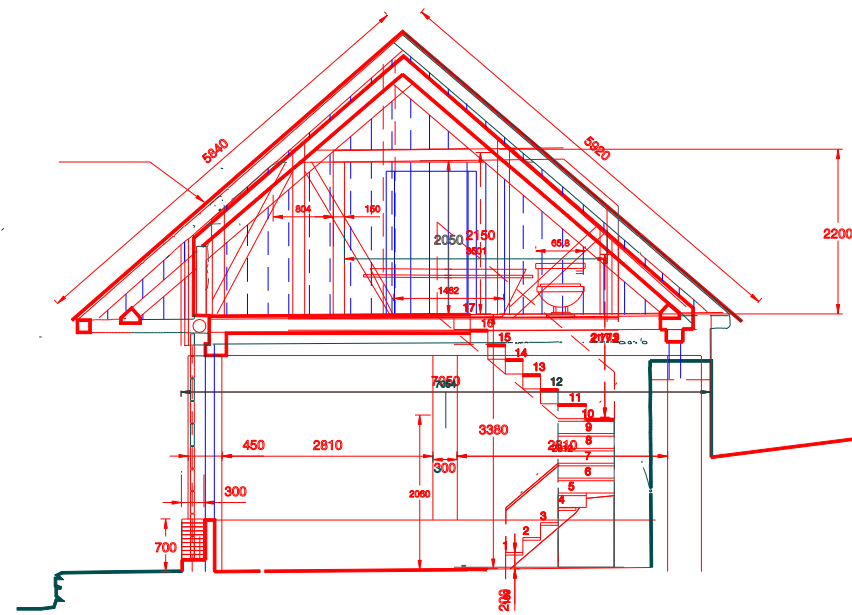
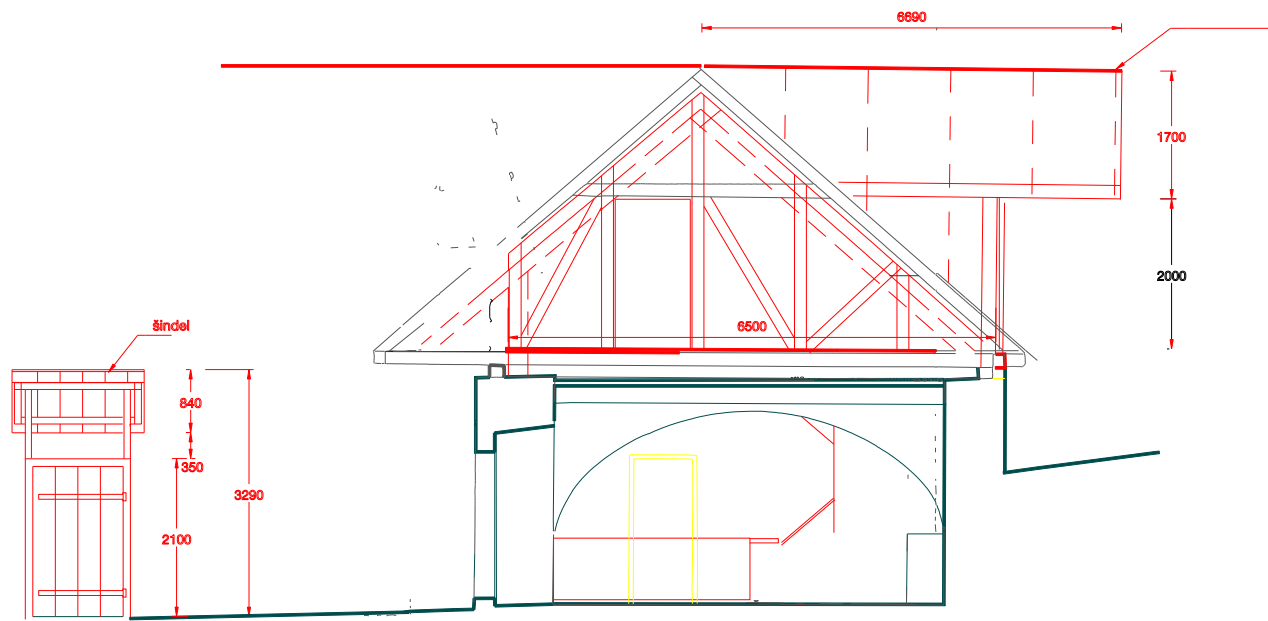


legenda

- stávající konstrukce a prvky
- obnovované prvky, repasované výplně
- konstrukce a prvky k odstranění
- navrhované konstrukce a prvky
- výhledová restituice zaniklých kcí









Fasády

Roubené stavení:

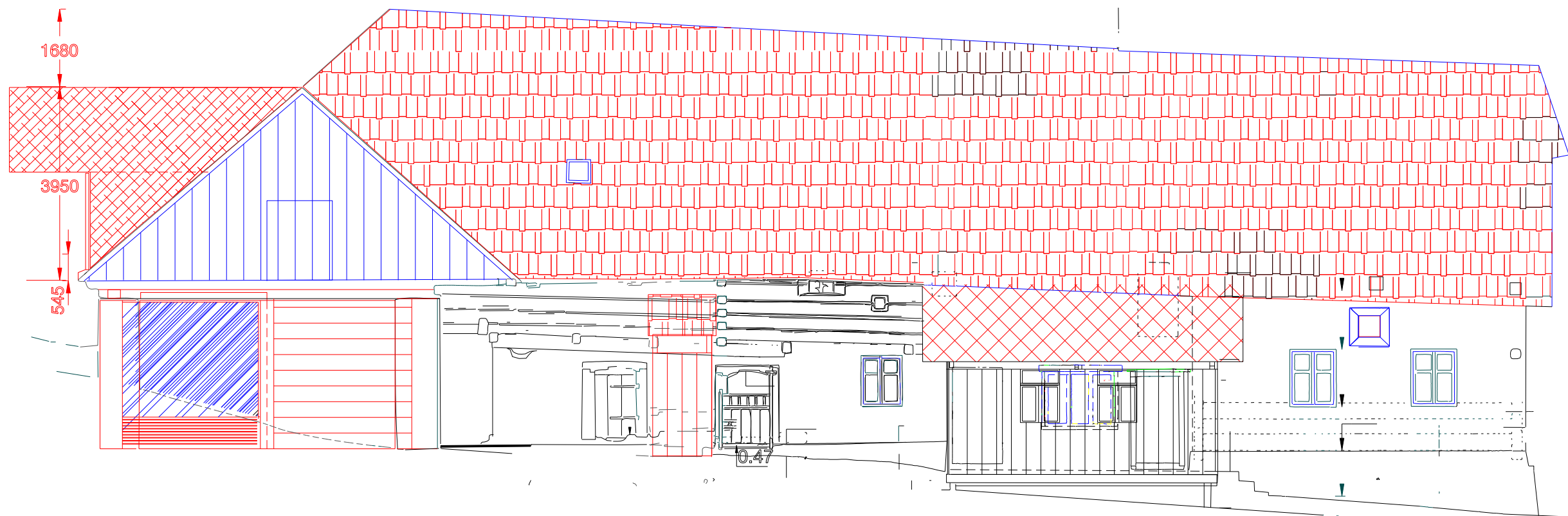
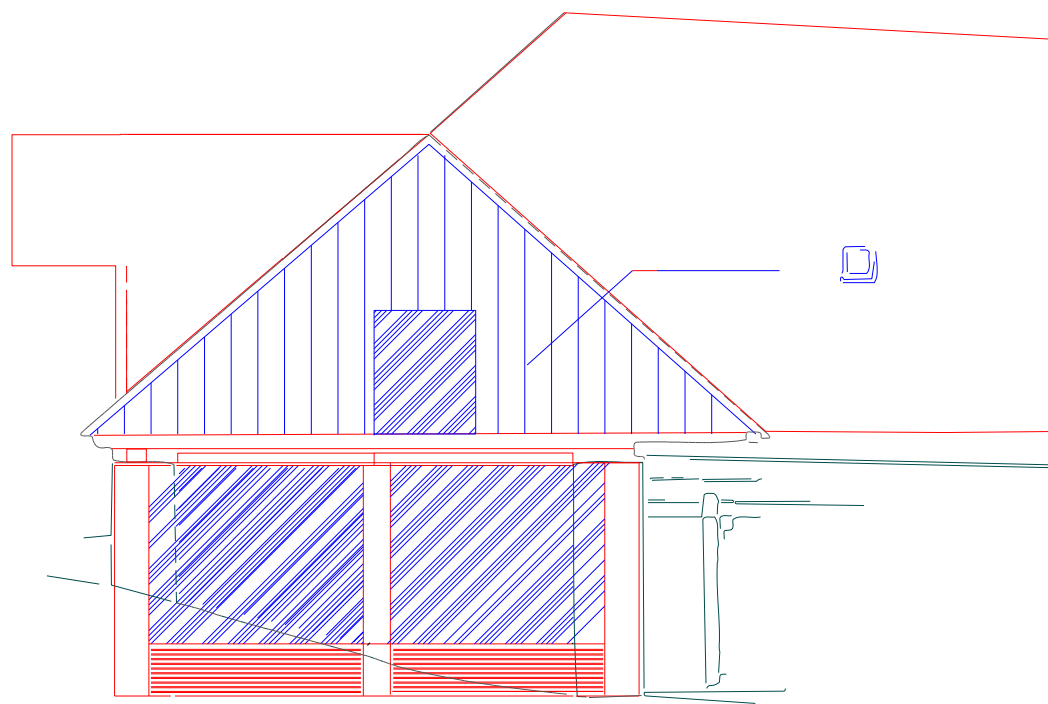
Bude zastřešeno dvojitým šindelem (konzervace hloubkovou penetrací), veranda bude krytá eternitem (kladeným francouzským způsobem). Dřevěné části fasády líčené vápnem budou olíčené, dřevěné části nelíčené budou opatřeny konzervačním nátěrem. Hliněné omazávky budou vyspravené a olíčené. Přezdívané kamenné podezdívky budou provedeny podle stávajících, u nich bude doplněn vypadlý spárovací materiál. Kamenné zdivo z opuky bude dozděné v rozpadlých částech a u stávajícího bude doplněno spárování. Zdivo zůstane v režném stavu.

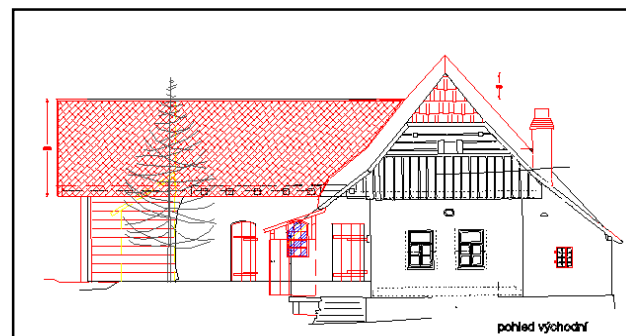
Hospodářské křídlo:

Bude zastřešeno černou přírodní břidlicí. Dřevěné části budou opatřeny konzervačním nátěrem. Omítky budou doplněny podle stávajících.

Náspí:

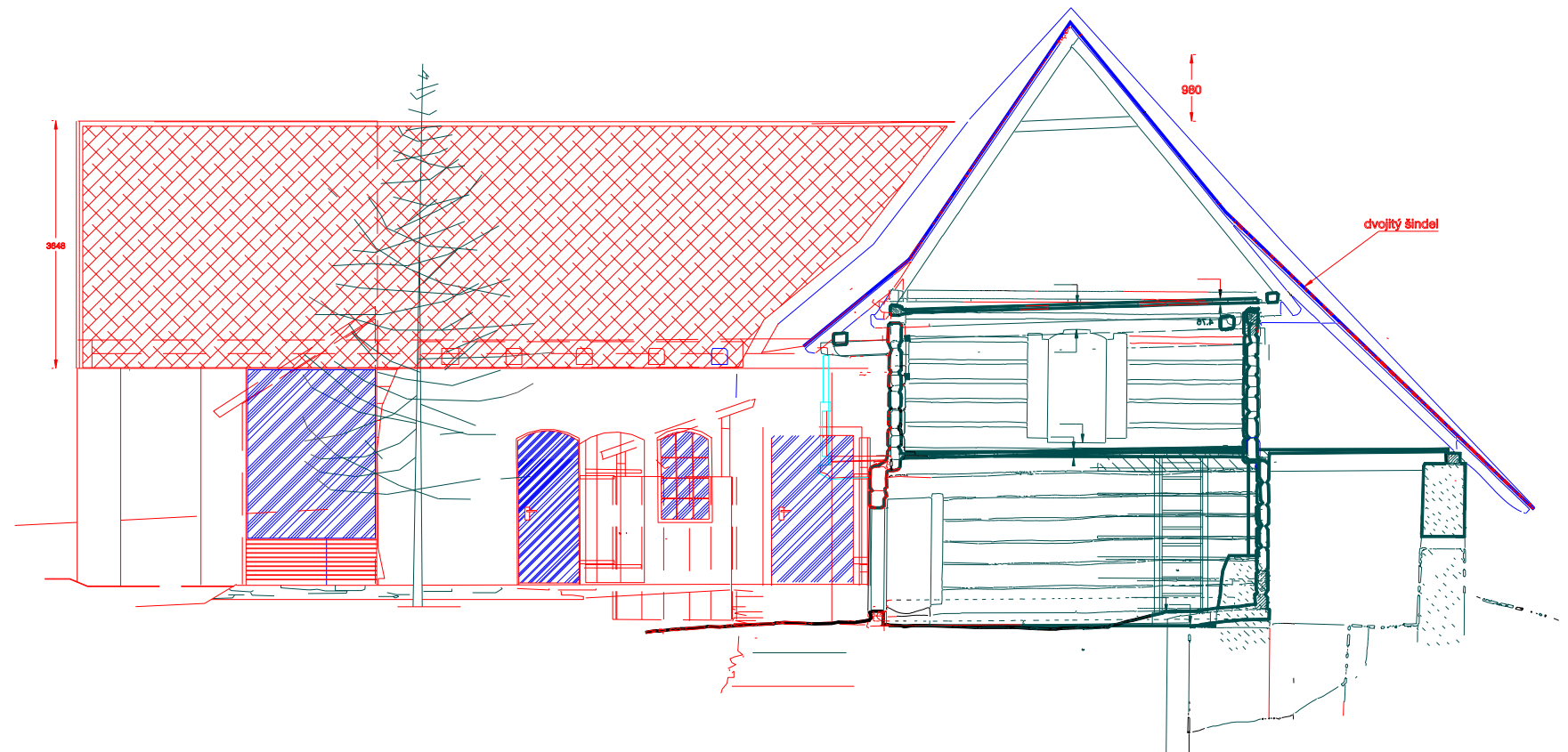
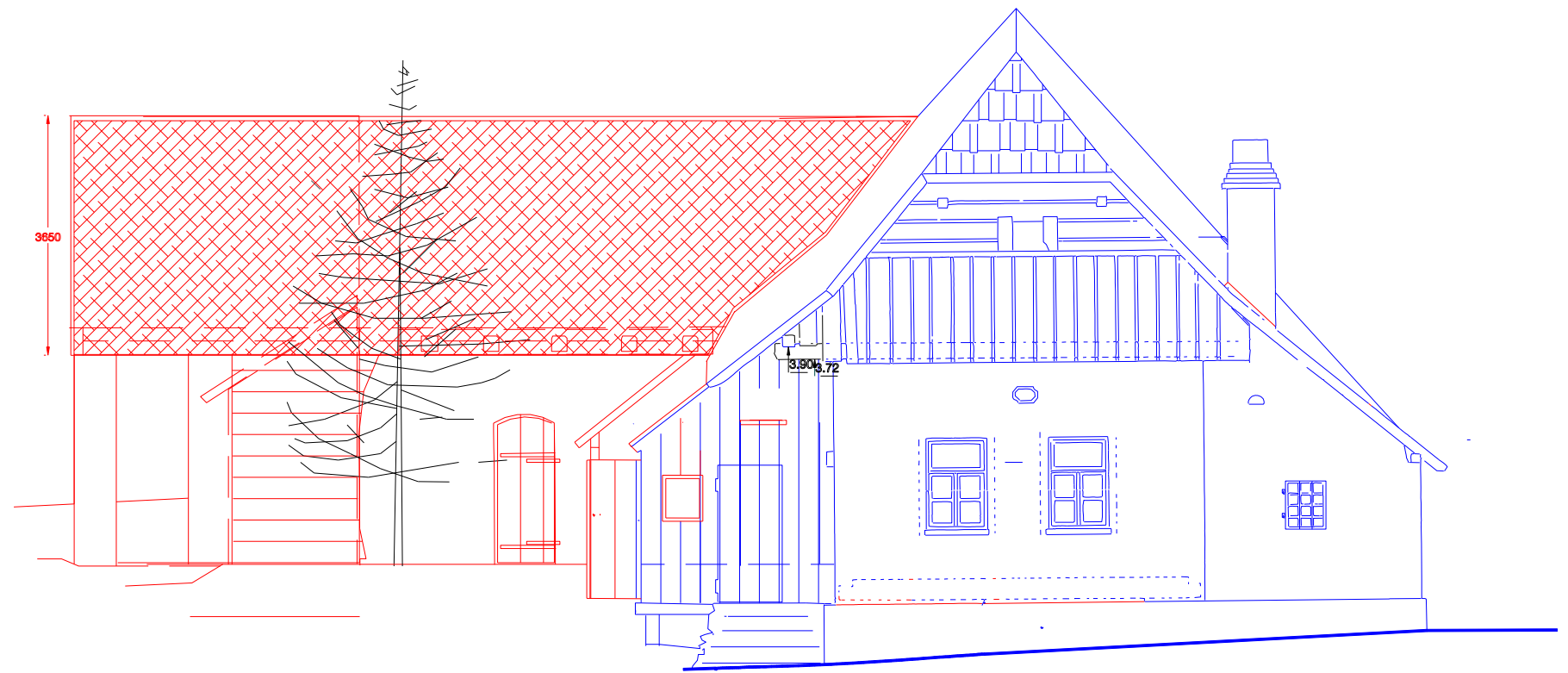
Kamenné náspí se doplní kamenem stejného druhu, odpovídající velikosti.

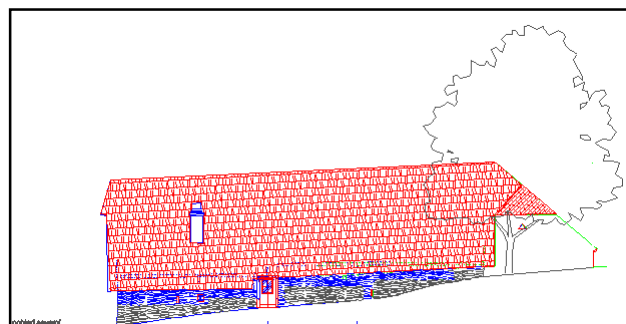




legenda

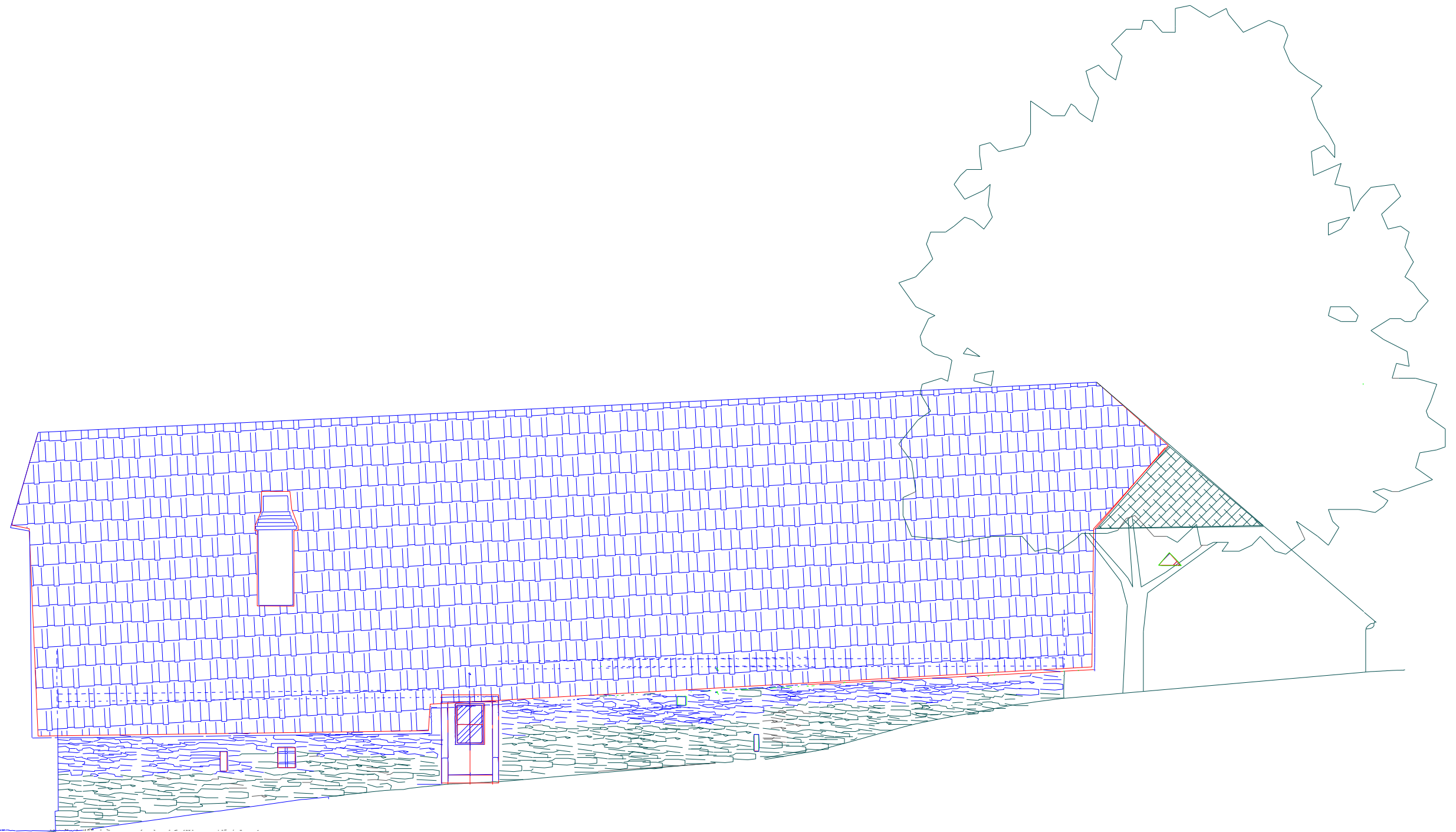
- stávající konstrukce a prvky
- obnovované prvky, repasované výplně
- konstrukce a prvky k odstranění
- navrhované konstrukce a prvky
- výhledová restituace zaniklých kcí

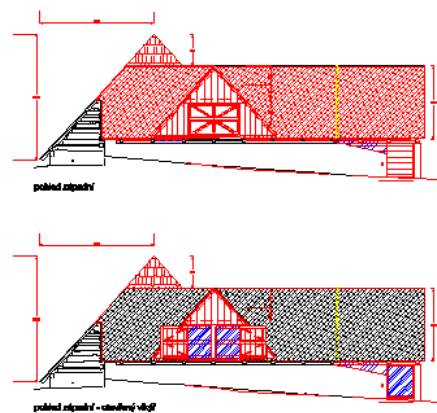




legenda

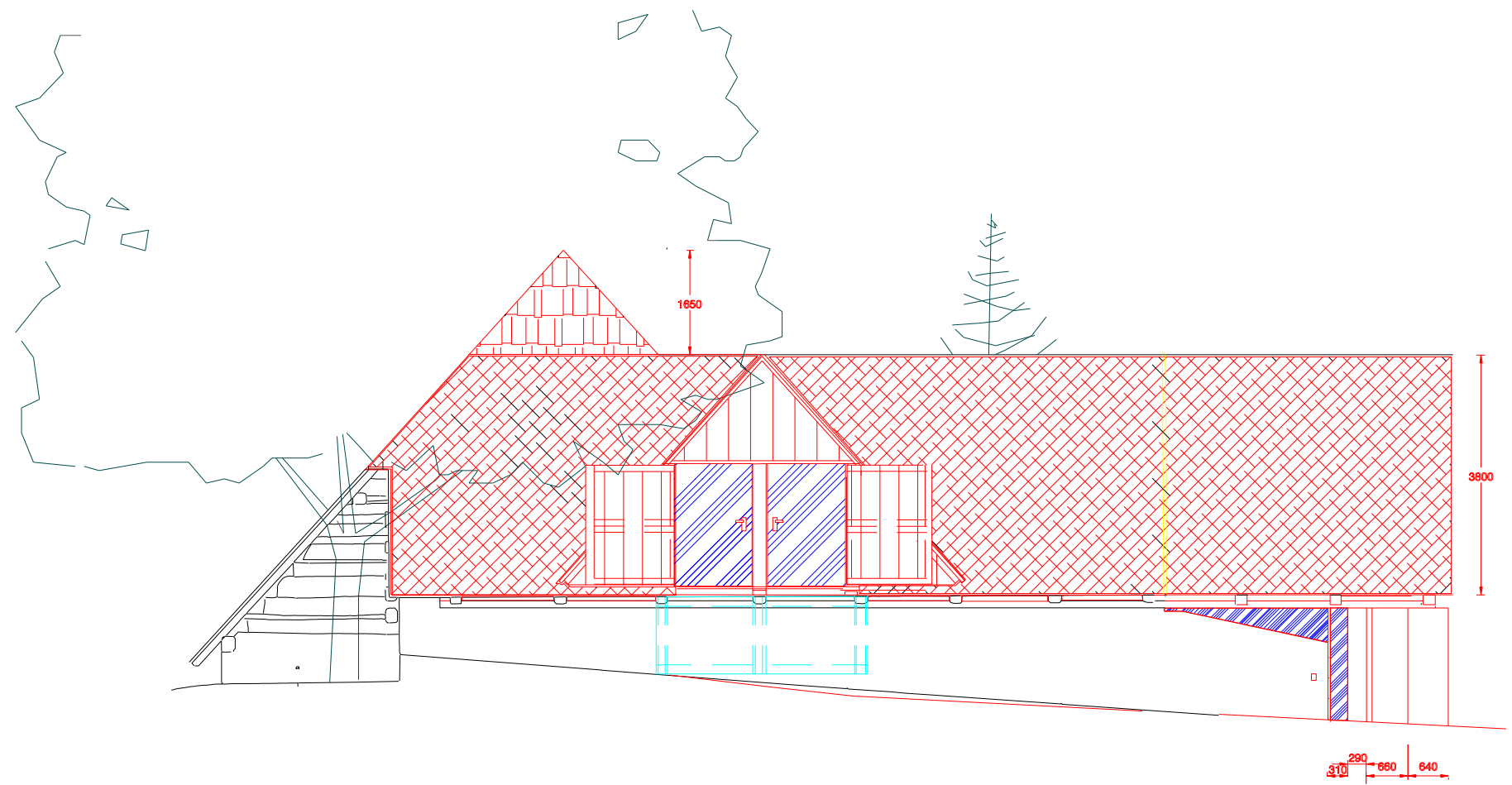
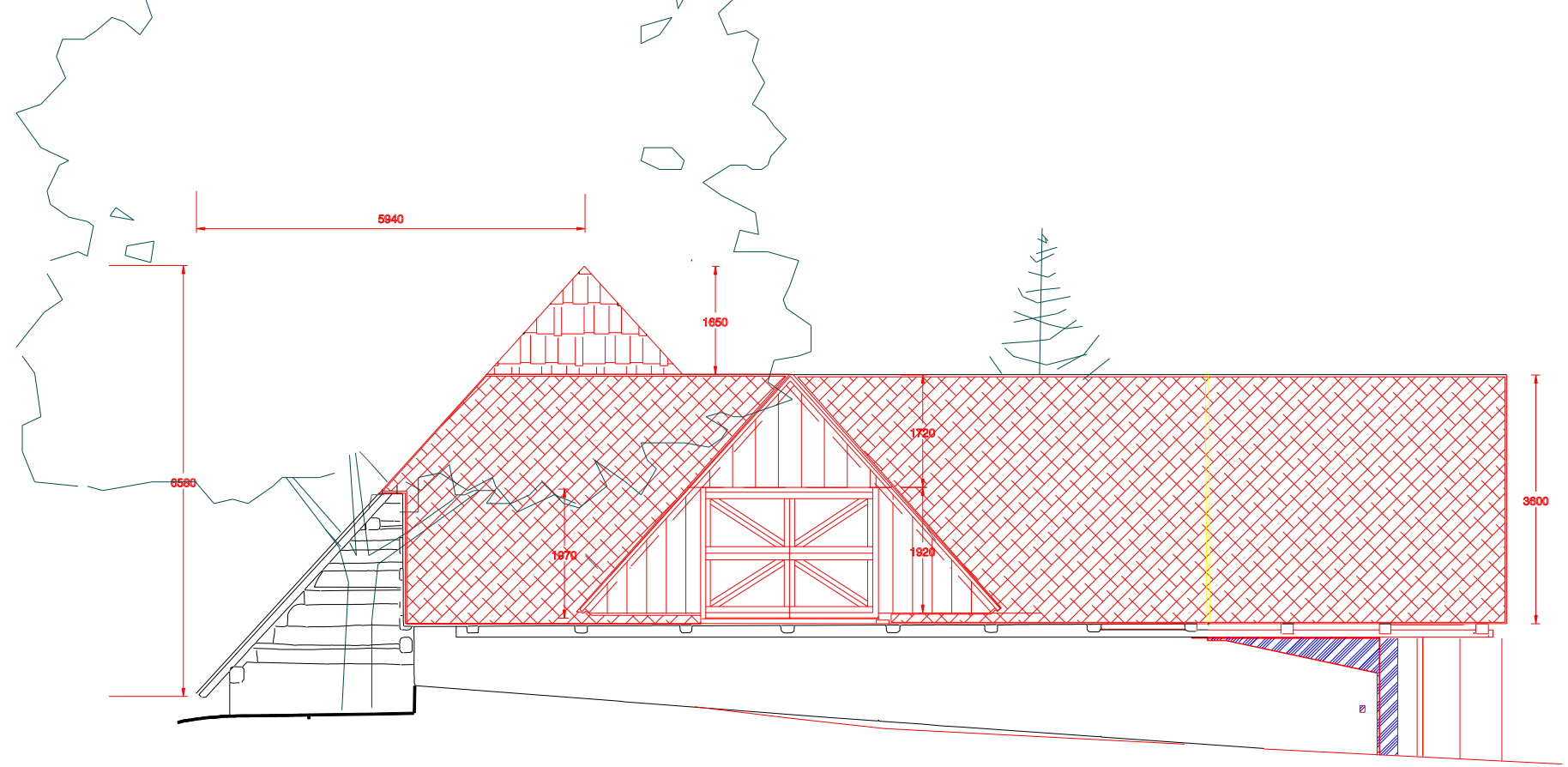
- stávající konstrukce a prvky
- obnovované prvky, repasované výplně
- konstrukce a prvky k odstranění
- navrhované konstrukce a prvky
- výhledová restituace zaniklých kcí





legenda

- stávající konstrukce a prvky
- obnovované prvky, repasované výplně
- konstrukce a prvky k odstranění
- navrhované konstrukce a prvky
- výhledová restituace zaniklých kcí



Obsah

Obnova a dostavba bývalé zemědělské usedlosti čp. 171 v Čisté u Litomyšle, okr. Svitavy.....	3
Dům čp.171 v Čisté u Litomyšle, Jiří Škabrada, Zuzana Syrová (Archaeologia historica 14/89).....	5
stavebně historický vývoj.....	8
a. řez podélný	8
b. půdorys patra	8
c. příčný řez jizbou.....	8
d. příčný řez třetím dílem půdorysu	8
e. půdorys přízemí.....	8
fotodokumentace 1988, ing.arch. Jiří Škabrada, CSc.....	10
1. pohled na dvorní průčelí domu s představenou novodobou bedněnou vstupní verandou	10
2. pohled ze dvora na obytnou část domu s jizbou	10
3. interier dolní komory se schodištěm do patra (stav před odstraněním cihelné obezdívky).....	10
4. interier horní síně s blokem jizby po levé straně; v pozadí dveře na pavlač.....	10
5. větrací průduch je stropě jizby	12
6. sonda odkrývající trémovou zárubeň horního větracího otvoru jizby.....	12
7. střílnovité okénko kuchyně ve druhém traktu.....	12
8. prostor kuchyně ve druhém traktu	12
9. pec a komín v dílu kuchyně ve druhém traktu při síni	12
10. sedlový portál ve druhém traktu zadní části domu mezi síní a chodbou zpřístupňující sklep.....	14
11. detail průčelí patra zadní komorové části s odřezanou pavlačí.....	14
12. sklep	14
13. místnost v přízemí nad sklepem v zadním díle půdorysu.....	14
14. prostor podkroví při předním štítu nad jizbou	16
15. klenba předního dílu kuchyně vystupující do prostoru krovu.....	16
16. sedlový portál vstupu z horní síně na pavlač s archaickými dveřmi s točnicí.....	16
17. sedlový portál v přízemí	16
18. interier horní komory	16
fotodokumentace 1995.....	18
19. pohled severozápadní - havarijní zděný druhý trakt a krov.....	18
20. pohled dvorní - chlévové křídlo a zadní patrová komorová část domu.....	18

21. pohled severovýchodní - obytná místnost.....	18
22. horní větrací okno dymné jizby	20
23. dvorní průčelí s bedněnou vstupní přístavbou.....	20
24. přední štítové průčelí domu	20
25. zadní průčelí domu - po pravé straně chlévové křídlo ze třetí čtvrtiny 19.století	20
fotodokumentace 1996.....	22
26. celkový pohled po provedení provizorního přestřešení	22
27. pohled severovýchodní	22
28. detail jizby.....	22
29. detail roztrženého zámku prahových trámů severovýchodního nároží jizby	22
30. pohled jihovýchodní po levé straně s chlévových křídlem.....	24
31. pohled jihovýchodní s bedněnou dvorní vstupní přístavbou.....	24
32. jihozápadní - zadní průčelí po pravé straně s chlévovým křídlem	24
33. severozápadní průčelí	24
Obnova a dostavba bývalé zemědělské usedlosti čp 171 v Čisté u Litomyšle, okres Svitavy - provozní schema.....	26
Obnova a dostavba bývalé zemědělské usedlosti čp 171 v Čisté u Litomyšle, okres Svitavy - výkresová část.....	27
Obnova a dostavba bývalé zemědělské usedlosti čp 171 v Čisté u Litomyšle, okres Svitavy - půdorys přízemí 1:100..	28
Obnova a dostavba bývalé zemědělské usedlosti čp 171 v Čisté u Litomyšle, okres Svitavy - půdorys patra 1:100	30
Obnova a dostavba bývalé zemědělské usedlosti čp 171 v Čisté u Litomyšle, okres Svitavy - půdorys podkroví 1:100	32
Obnova a dostavba bývalé zemědělské usedlosti čp 171 v Čisté u Litomyšle, okres Svitavy - řez aa - bb - cc 1:100	34
Obnova a dostavba bývalé zemědělské usedlosti čp 171 v Čisté u Litomyšle, okres Svitavy - řez ee - ff - gg - hh 1:100	36
Obnova a dostavba bývalé zemědělské usedlosti čp 171 v Čisté u Litomyšle, okres Svitavy - pohled jižní 1:100	38
Obnova a dostavba bývalé zemědělské usedlosti čp 171 v Čisté u Litomyšle, okres Svitavy - pohled východní 1:100 ..	40
Obnova a dostavba bývalé zemědělské usedlosti čp 171 v Čisté u Litomyšle, okres Svitavy - pohled severní 1:100.....	42
Obnova a dostavba bývalé zemědělské usedlosti čp 171 v Čisté u Litomyšle, okres Svitavy - pohled západní 1:100.....	44
Index	49

Index

A

Archaeologia historica 14/89 5
architektonický atelier Syrový & Syrová 26
atelier 28, 30

D

dokumentační a informační centrum SOVAMM 26
dveře
na pavlač 10, 16

E

expozice Muzea a galerie v Litomyšli 26

F

fasády 38
fotodokumentace
-
1995 18, 19, 21
J.Škabrada
1998 10, 11, 13, 15, 17
Z.Syrová
1996 22, 23, 25

H

chlévové křídlo 18, 20, 24, 28, 30
chodba 28

J

jizba 8, 10, 18, 20, 28
detail 22
detail nároží 22
dymné okno 12, 20
strop 12
větrací průduch 12

K

komora
dolní 8, 10, 28
horní 8, 16, 30
krov 16, 32
kuchyně 8, 12, 28
klenby 16
pec 12

M

mapa stabilního katastru 7

O

obnova 3

P

pavlač 10, 14
pec 12
podkroví 16
pohled
celkový 22
dvorní 18
jihovýchodní 24
jihozápadní 24
severovýchodní 18, 22
severozápadní 18, 24
popis úprav místností
patro 30
podkroví 32
přízemí 28
provizorní přestřešení 22
provozní schema
návrh využití 26
průčelí
dvorní 10, 14, 20
štítové 20
zadní 20

S

sedlový portál
chodby do sklepa 14
na pavlač 10, 16
přízemní 16
SHP 5
výkresy 1988 8, 9
sňh 8, 28
dolní 8
horní 8, 10, 16, 30
sklep 8, 14, 28
SOVAMM 26
stáj 14, 28
stavebně historický vývoj 8, 9
štít 16

V

veranda 10, 20, 24, 28
výkresová část 27
pohled jižní 1:100 38
pohled severní 1:100 42
pohled východní 1:100 40
pohled západní 1:100 44
půdorys patra 1:100 30
půdorys podkroví 1:100 32
půdorys přízemí 1:100 28
řez aa - bb - cc 1:100 34
řez ee - ff - gg - hh 1:100 36