

Úskalí typologické klasifikace vernakulárních staveb

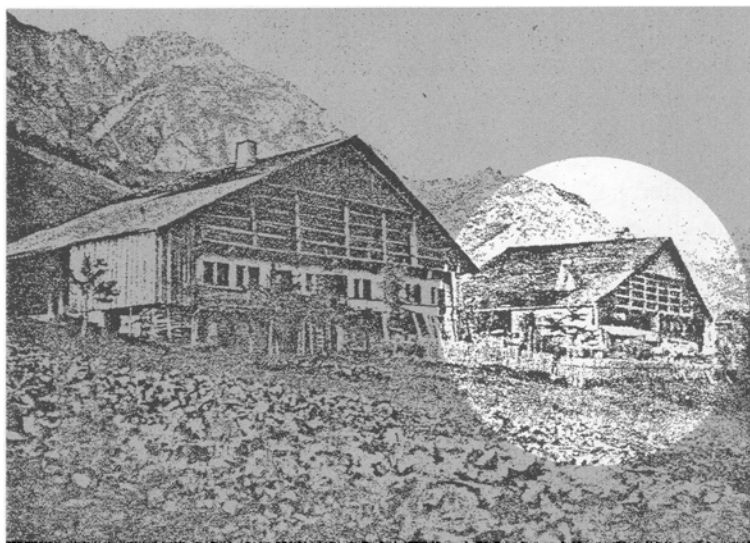
Zuzana Syrová – Jiří Syrový

Studium vernakulární architektury, pro niž je v užším smyslu u nás užíván nepřilíš přesný výraz „lidová“, se neobejde, i vzhledem ke kvantitě zkoumaných staveb, bez pomoci typologických klasifikací (sídelně geografických, materiálově konstrukčních, prostorově dispozičních). Přístupy k nim mají v evropském kontextu svou vlastní regionální historii i varianty odpovídající oboru, který je vytvořil a používá.

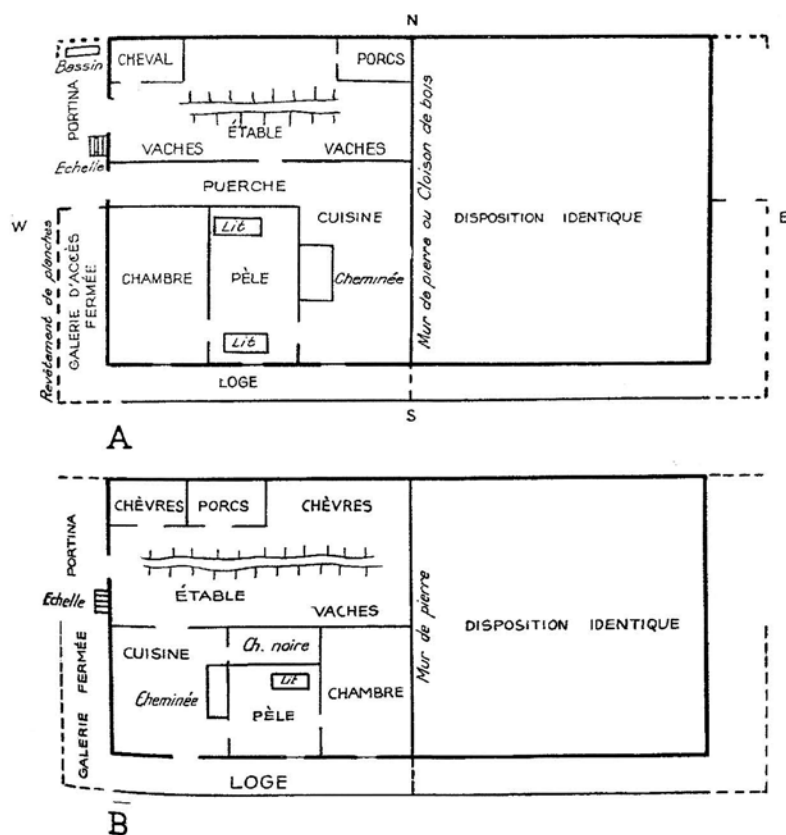
Pro demonstraci možných úskalí, které lze zčásti ilustrovat i na nepřilíš vzdálených regionálních typech „domu poličského“ či „svitavského“, volíme dobře dokumentovaný příklad konkrétního domu z lokality Chez les Gay z Abondance v savojských Alpách, z něžž byl mezi lety 1939 a 1977 sídelním geografem J. Robertem, architektem P. Desmarestem a etnologem H. Raulinem a J. Cuisenierem postupně vykonstruován „typ domu z Abondance“.

Příběh typologické interpretace našeho domu začíná v roce 1942, v období, kdy ve Francii, podobně jako v řadě dalších evropských zemích, probíhá velká dokumentační akce tradiční architektury Národního muzea lidového umění a tradic (MNATP – Musée National des Arts et Traditions populaires), známá pod názvem chantier 1421.

Do terénu byl vyslán i pařížský architekt Paul Desmarest, který v roce 1942 vyhotovil v departementu Haute Savoie řadu zaměření a skic, uchovávaných dodnes v archivu MNATP. Pouze jediná z dokumentovaných staveb byla vybrána k zařazení do publikace Corpus de l'architecture rurale française (Raulin 1977, 72–75) vzešlé z průzkumů z let 1942 až 1946; tato publikovaná verze byla následně převzata do řady děl věnovaných lidové architektuře



Obr. 1. Abondance, Chez les Gay de l'Adroit: celkový pohled na lokalitu od jihozápadu z hlavní cesty; v pozadí dvojdům, který zaměřil Paul Desmarest v roce 1942. Robert, Jean. 1939. La maison rurale permanente... Album. Pl. VII C. Abondance (Chablais). Maisons doubles. – *Abb. 1.* Abondance, Chez les Gay de l'Adroit: Gesamtansicht der Lokalität von Südwesten vom Hauptweg aus; im Hintergrund das Doppelhaus, das Paul Desmarest im Jahr 1942, Robert Jean 1939 aufgemessen hatte. La maison rurale permanente... Album. Pl. VII C. Abondance (Chablais). Maisons doubles.



Obr. 2. Půdorysná schémata variant typu dvojdomu z Abondance (Chablais). A – dvojdům s vnitřní chodbou „puerche“ (Abondance). B – dvojdům bez vnitřní chodby „puerche“ (Chapelle). Robert Jean. 1939. *La maison rurale permanente...* Album. obr. 19; str. 41. – **Abb. 2.** Grundrisschema der Varianten des Doppelhaustyps aus Abondance (Chablais). A – Doppelhaus mit Innengang „puerche“ (Abondance). B – Doppelhaus ohne inneren Gang „puerche“ (Chapelle). Robert Jean, 1939. *La maison rurale permanente...* Album. Abb. 19; S. 41.

nou „puerche“, který „ihned poznáme podle úctyhodných rozměrů stavby a dvojice komínů vyčnívajících ze střechy“ (Robert 1939, 182) a který je dvojdome, jehož každá „polovina představuje přesně stejnou dispozici“ (Robert 1939, 185). Jean Robert v obrazové příloze své práce o venkovském domě v severních francouzských Alpách přináší jedinou ilustrační fotografii domu z Abondance a Paul Desmarest měl to štěstí, že tento dům našel (obr. 1). V dobré víře, že našel dům – typ definovaný Jeanem Robertem, Paul Desmarest dokumentoval pouze polovinu domu a v zaměření potlačil vše, co neodpovídalo ideálnímu typu dvojdomu symetrického podle osy hřebene střechy (obr. 3). V půdoryse si pro druhou polovinu domu vystačí s nápisem „identická dispozice“; v pohledu kombinovaném s řezem ovšem řez dřevěným komínem klade nalevo od osy do druhé poloviny domu. Z jeho deníku se nedozvídáme, zda měl možnost vstoupit do druhé poloviny domu, která měla stejně jako dnes pravděpodobně jiného vlastníka. V textu popisuje pouze zaměřenou polovinu a zdůrazňuje, že „celá dispozice se IDENTICKY opakuje vytvářejíc dům se dvěma topeništi pod jednou střechou“.

Jean Robert rozlišuje dvě varianty dvojdomu v Abondance (Robert 1939, 184–186) a ilustruje je půdorysnými schémata. Starší typ se střední kuchyní rozdělenou dřevěnou příčkou na dvě poloviny (A) a mladší se dvěma kuchyněmi postavenými na vnějších stranách obytné části domu (B) (obr. 2). V obou případech je obytná část poloviny domu trojdílná s kuchyní v krajním dílu dispozice. Bohužel přímo z Val d'Abondance neuvádí žádný příklad jednoduchého domu, který paralelně vedle dvojdomu existuje, i když jejich výskyt v částech textu popisujících jednoduchý dům s vnitřní chodbou v oblasti Chablais nezamlčuje.

(Hermann 1980, 36–37) (*Cuisinier* 1990, 332–333). Je to dům z údolí Val d'Abondance, místní části Chez les Gay de l'Adroit obce Abondance, nazvaný podle tehdejší majitelky chalet Folliet – Marianne (obr. 3).

Paul Demarest, stejně jako ostatní architekti účastníci se průzkumu, měl povinnost vést si deník, který nám objasňuje postup jeho práce v terénu i výběr staveb k zaměření. Prošel krátkým jednodenním školením v MNATP v Paříži, které ho seznámilo s metodickými pokyny, ale co do doplnění potřebných znalostí o tradiční architektuře byl odkázán na nepříliš bohatou odbornou literaturu. Jedinými podklady, z nichž se mohl něco dozvědět o tradiční savojské architektuře, byly v té době dvě knihy, jejichž autory byly sídelní zeměpisce Charles Anthonioz (Anthonioz 1932) a Jean Robert (Robert 1939). Vybaven znalostmi nabytými z těchto děl, začal po příjezdu hledat stavbu odpovídající typu domu z Abondance, tak jak jej popisuje Jean Robert.

Tedy dům s vnitřní chodbou zva-

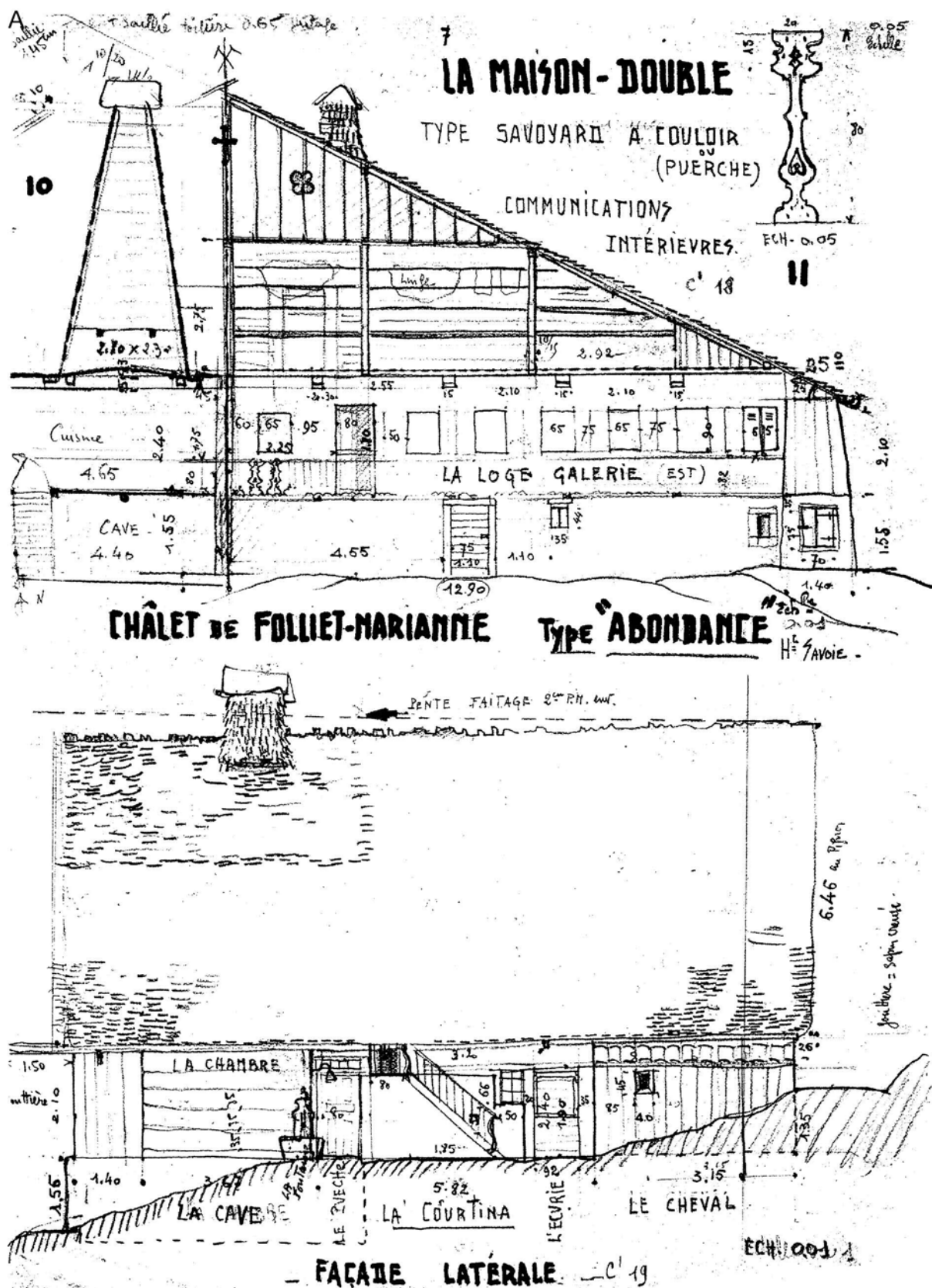
Naše průzkumy domu v této oblasti, započaté v rámci programu Interreg „Les Alpes: histoires et perspectives d'évolution d'un territoire transfrontalier“ (1995–1996), ukazují, že dům v údolí Abondance obsahuje více typologických variant a vývoj domu, do nějž se promítají i vlivy ze sousedních oblastí – především švýcarského Gruyčre, je mnohem složitější, než aby bylo možno jej redukovat na dvě varianty ideálního regionálního typu. Nalezneme zde vedle sebe domy s trojdílným dispozičním jádrem se střední obytnou kuchyní, typické pro severní část Savojska a přilehlé oblasti švýcarského Chablais, Genevois a Jury i navazující oblasti severovýchodu Francie, a domy s rozlehlou kuchyní – síní odsunutou za řadou spacích komor do druhého traktu domu, zasahující sem od východu, kde se ve švýcarském Valais mísí s domy s nepřímo vytápěnou Stube – světnicí. Oba mají již většinou pod společnou střechou připojenu výrobní část hospodářství tvořenou chlévem se stodolou – seníkem v patře. Situování domu ve svažitém terénu s různou orientací jeho obytné části (paralelně s vrstevnicemi s obytnou částí orientovanou do údolí nebo do svahu, kdy v prvním případě se na úrovni obytné části domu nalézá chlév, ve druhém stodola/seník, nebo výjimečně v případě menšího spádu i orientace kolmo k vrstevnicím) v kombinaci s rozdílnými orientacemi hřebene střechy vytvářejí pozoruhodné množství variant prostorově dispozičního uspořádání domu. Jejich redukcí vznikají ve dvou horních sezónně pro pastvu využívaných úrovních údolí zjednodušené letní domy a tzv. alpáže. Vzhledem k příznivým podmínkám je údolí Abondance, jak naznačuje i jeden z možných výkladů jeho názvu, skutečně údolím typologické hojnosti, zmnožené ještě existencí dvojdomů, které mohou vznikat ze všech výše zmíněných variant domu.

Obytná jádra nejstarších domů identifikovaných průzkumy ve Val d'Abondance pocházejí z doby těsně po polovině 17. století. Jsou trojdílná se střední obytnou kuchyní, od níž na jednu stranu leží teplá spací komora (*pêle*) přiložená ke stěně krbového ohniště, na druhou studená skladovací komora. Musíme porozumět logice tohoto prostorově dispozičního uspořádání, především vazby mezi kuchyní a teplou komorou, abychom přišli na kloub sérii nedorozumění, která provázají dům typu Abondance a jeho ztotožnění s domem Chez les Gay.

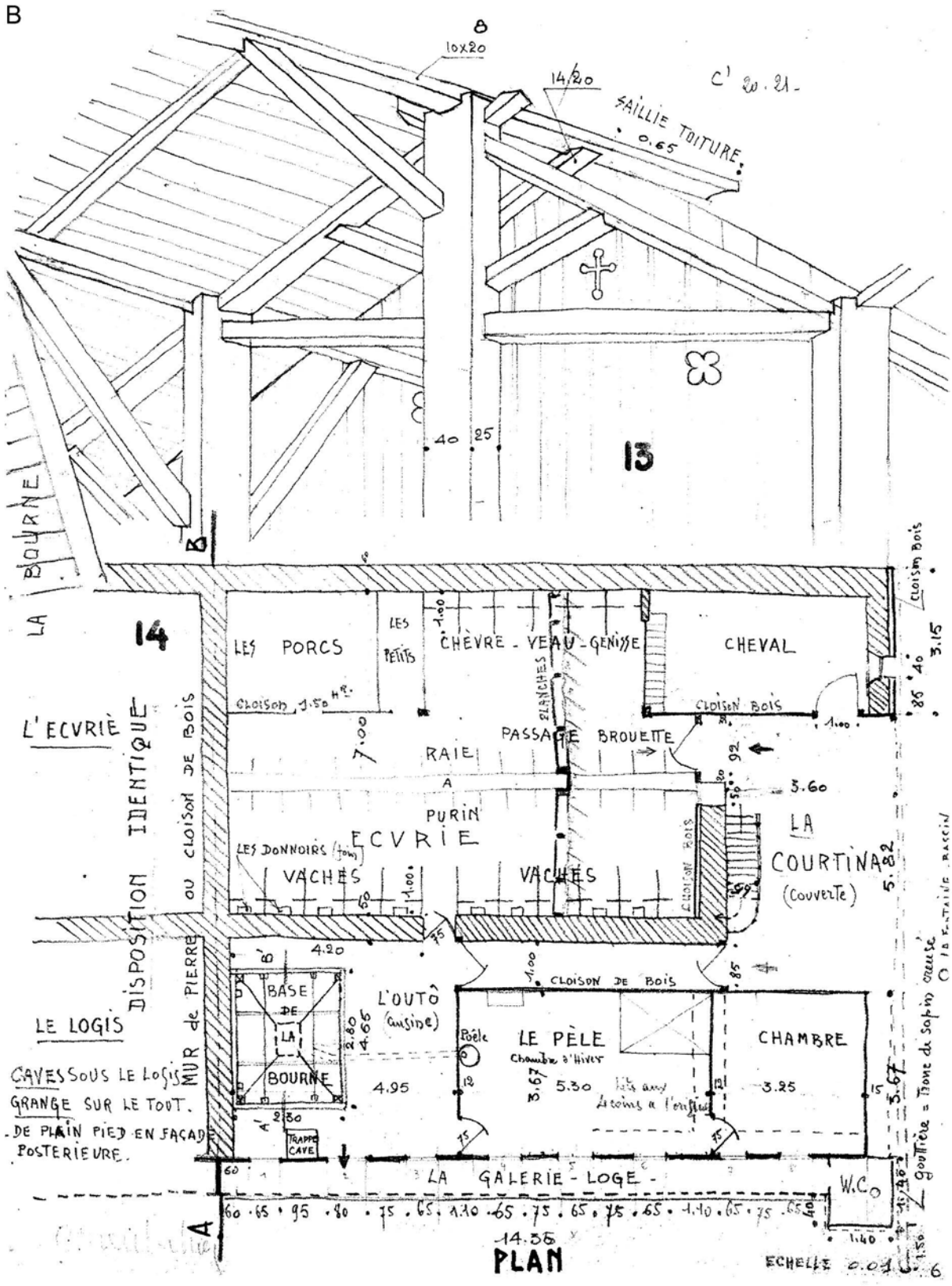
Kuchyně s velkým dřevěným dymníkovým komínem, jak ji známe ze savojských Alp, francouzské Jury a Doubs i přilehlých frankofonních částí Švýcarska, je hlavní obytnou a pracovní místností domu. Je otevřená do úzké přístupové chodby probíhající podél jedné nebo obou komor. Teprve někdy od konce 18. století se objevují u domů orientovaných obytnou částí do údolí vstupy do kuchyní přímo z průčelí. Kuchyně je, resp. byla, mnohdy osvětlena pouze plameny k topení i vaření sloužícího krbového ohniště a světlem pronikajícím dolů dřevěným komínem. Je tomu tak v případě kolmo orientovaných domů v souvislé řadové zástavbě nebo domů obrácených obytnou částí do svahu, u nichž je však kuchyně většinou vybavena i malým polozapuštěným okénkem. Nejstarší dymníkové dřevěné komíny (*cheminée chauffant au large*) spočívají na mohutné roubené pyramidální základně, která leží na rámové konstrukci domu a pokrývá prakticky celý půdorys kuchyně; jejich velikost je postupně redukována a jejich základ je posazen na průvlak dělicí místnost na polovinu nebo třetinu. Paralelně s tímto řešením existují ovšem výjimečně u náročněji vybavených domů klasické přízdní krby (*cheminée adossée murale*), charakteristické pro celou frankofonní oblast. Otevřený oheň, umístěný na kamenných deskách na podlaze, vymizel z kuchyní poměrně pozdě a teprve koncem 19. století jej začal nahrazovat sporák.

Ke krbovému topeništi přiléhá teplá komora (*chambre chaude*), zvaná „*pêle*“, která je nepřímo vyhřívána kamennou nebo kovovou krbovou deskou, za níž je většinou již upravena do zdi zapuštěná vyhřívací skříň, zvaná „*chaudanne*“. Ta má většinou dvě úrovně: dolní část je otevřená k vyhřívání vzduchu místnosti; v horní se suší ovoce nebo urychluje sražení mléka. Poměrně pozdě, ve Val d'Abondance zhruba od 70. let 19. století, se jako inovace nepřímého vytápění objevují kamna (*poêle*).

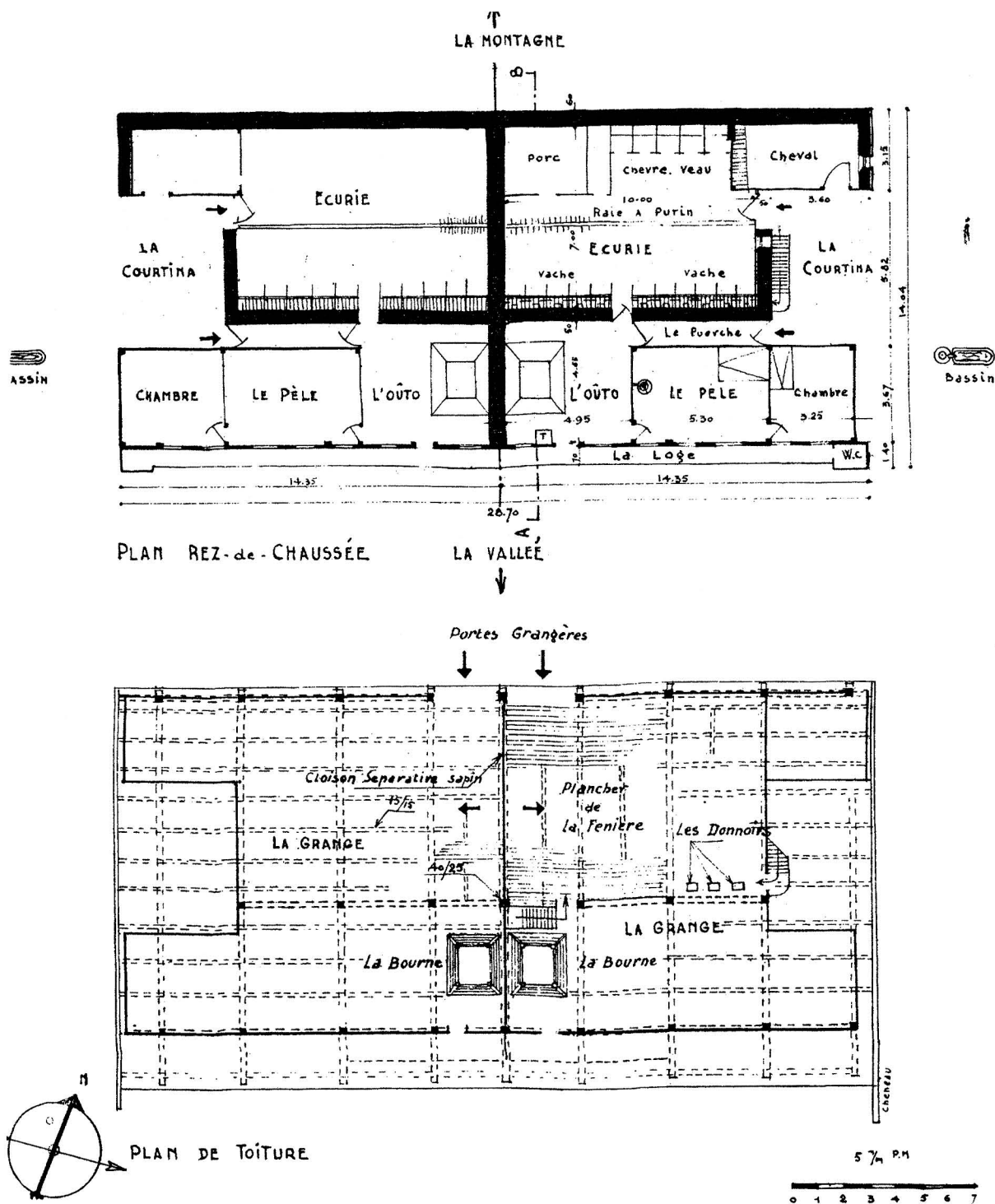
V klasickém francouzském domě zaujímá místo teplé komory univerzální komora spací a skladovací (*chambre*), která ovšem může být umístěna i nad místností s krbem (*salle, salle commune*). Tyto dvě funkce jsou v savojském trojdílném domě rozděleny. Skladovací studená komora, u starších domů často patrová s dolním patrem polosklepním, je umístěna ve třetím dílu půdorysu a teplá komora slouží ke spaní.



Obr. 3. Abondance, Chez les Gay de l'Adroit, čp. 873, 875: Zaměření z terénu z průřezumu lidové architektury Enquête sur l'architecture rurale chantier 1425 s anotací „Dvojdům savojského typu s vnitřní chodbou (puerche). A, B – dům Folliet-Marianne typu „Abondance“. Desmarest, Paul. 1942. – Abb. 3. Abondance, Chez les Gay de l'Adroit, KNr. 873, 875: Aufmaß vor Ort aus der Untersuchung volkstümlicher Architektur Enquête sur l'architecture

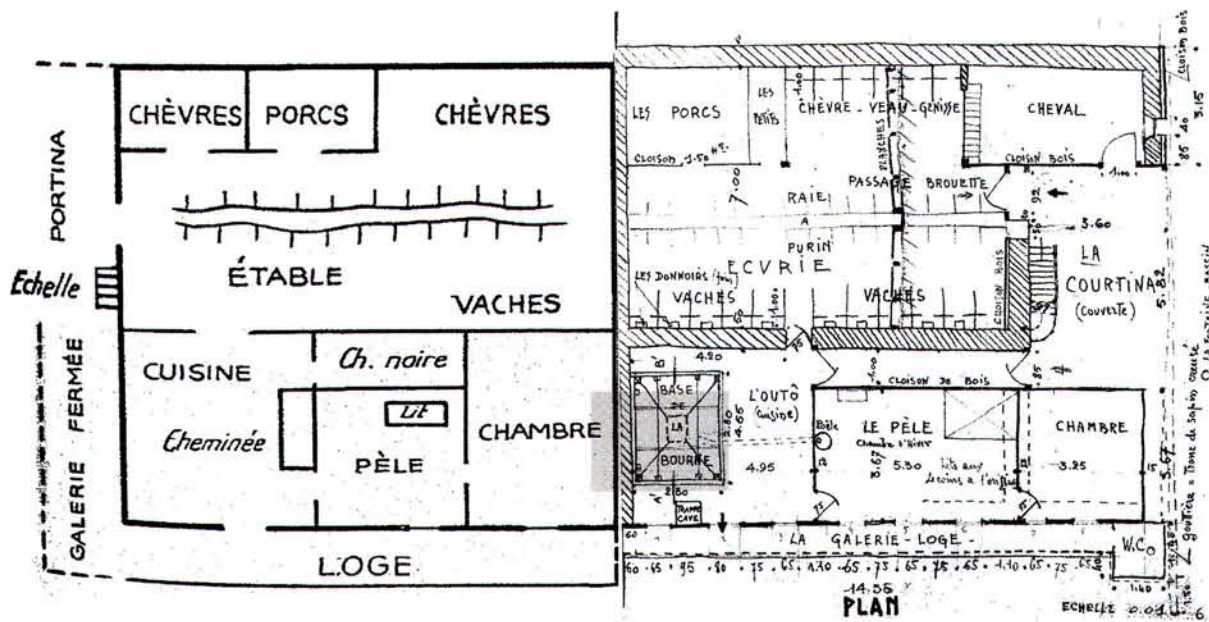


œ rurale chantier 1425 mit Annotation „Doppelhaus vom Savoyer Typ mit innerem Gang (puerche). A, B – Haus Folliet-Marianne vom Typ „Abondance“. Desmarest, Paul. 1942.

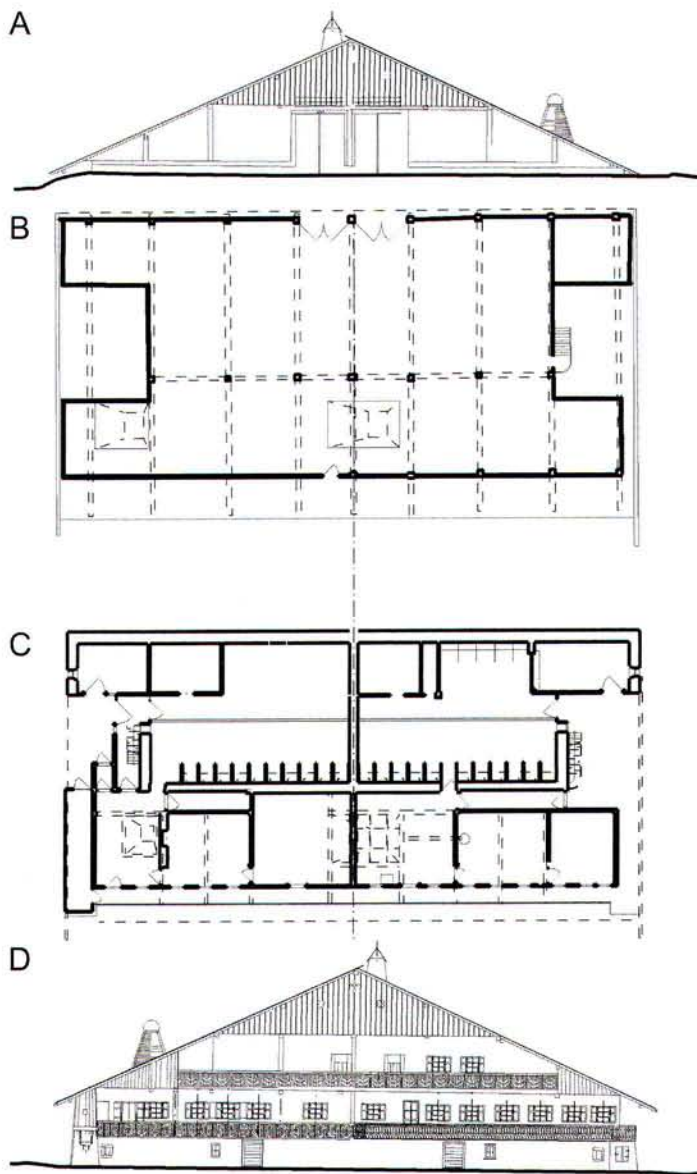


Obr. 4. Abondance, Chez les Gay de l'Adroit, čp. 873, 875: Půdorys obytného podlaží a úrovně stodoly/seníku překreslený podle zaměření Paula Desmaresta. Enquête sur l'architecture rurale chantier 1425 (MNATP): dossier Haute Savoie 832. – **Abb. 4.** Abondance, Chez les Gay de l'Adroit, KNr. 873, 875: Grundriss des Wohngeschosses und der Scheunenebene/Heubodenebene, umgezeichnet nach einem Aufmaß von Paul Desmarest. Enquête sur l'architecture rurale chantier 1425 (MNATP): dossier Haute Savoie 832.

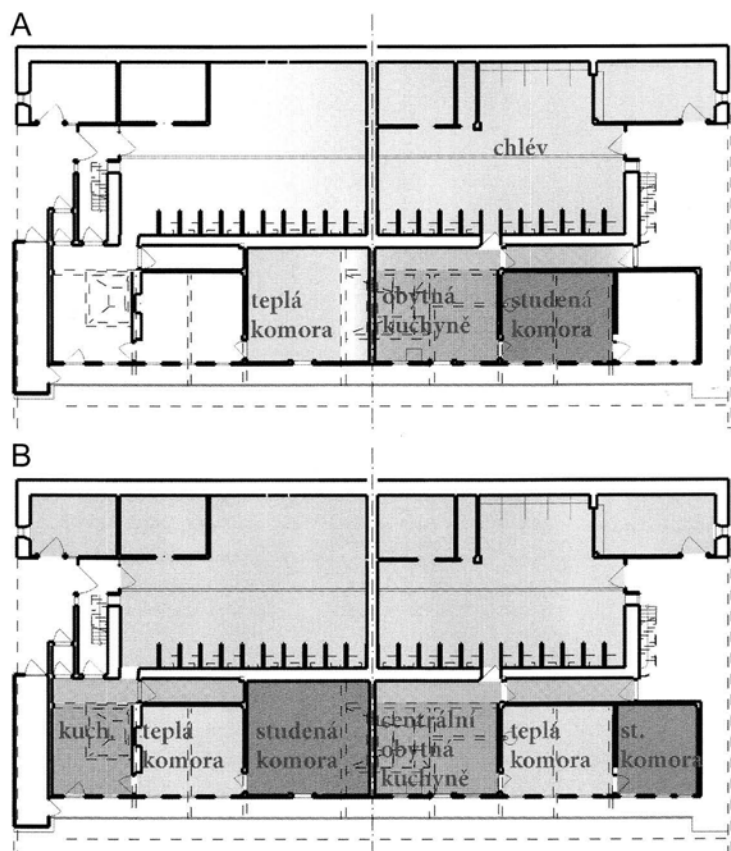
Tuto nepřímou vytápěnou místnost, pokud je zbavena základního vybavení, bychom mohli snadno zaměnit s nepřímou vytápěnou světnicí – „Stube“, stejně jako obytnou kuchyni se síní, z níž je světnice vytápěna. V obou případech se jedná o pevnou dispoziční vazbu místnosti s topeništěm a místnosti z ní vytápěné. V sousedním švýcarském Gruyère najdeme ve vsích jako Grandvillard domy se



Obr. 5. Půdorys domu sestavený ze schématu domu typu B publikovaného Jeanem Robertem a zaměření poloviny domu Chez les Gay Paulem Desmarestem. Šedě zvýrazněný obdélník vyznačuje umístění velkého dřevěného komína původní centrální obytné kuchyně. – *Abb. 5. Grundriss eines Hauses, konstruiert nach dem Schema von Haus Typ B, das Jean Robert publiziert hatte, und dem Aufmaß der Hälfte des Hauses Chez les Gay von Paul Desmarest. Das grau gekennzeichnete Rechteck markiert die Anordnung des großen hölzernen Schornsteins der ursprünglichen zentralen Wohnküche.*



Obr. 6. Abondance, Chez les Gay de l'Adroit, čp. 873, 875: dům obytnou částí orientovaný do údolí, druhotně rozdělený na dvojdům s vročením 1827 s původní obytnou kuchyní ve středu a přistavěnou kuchyní na západním okraji obytné části. Zaměření stávajícího stavu: A – severní průčelí, B – půdorys podlaží stodoly / seníku, C – půdorys obytného podlaží, D – jižní průčelí. Zuzana a Jiří Syrový 2002. – *Abb. 6. Abondance, Chez les Gay de l'Adroit, KNr. 873, 875: Haus mit zum Tal hin orientiertem Wohnbereich, sekundär in ein Doppelhaus aufgeteilt, mit der Jahresangabe 1827, mit ursprünglicher Wohnküche in der Mitte und angebauter Küche am Westrand des Wohnbereichs. Aufmaß des bestehenden Zustands: A – Nordfassade, B – Grundriss des Scheunen-/Heubodengeschosses, C – Grundriss des Wohngeschosses, D – Südfassade. Zuzana und Jiří Syrový 2002.*



Obr. 7. Abondance, Chez les Gay de l'Adroit, čp. 873, 875: transformace původního domu s trojprostorovým obytným jádrem na dvojdům. Půdorys obytného podlaží: A – rozmístění hlavních místností před transformací, B – stávající stav. Zuzana a Jiří Syrový 2002. – **Abb. 7.** Abondance, Chez les Gay de l'Adroit, KNr. 873, 875: Transformation des ursprünglichen Hauses mit dreiräumigem Kern in ein Doppelhaus. Grundriss des Wohngeschosses: A – Lage der Haupträume vor der Transformation, B – Bestehender Zustand. Zuzana und Jiří Syrový 2002.

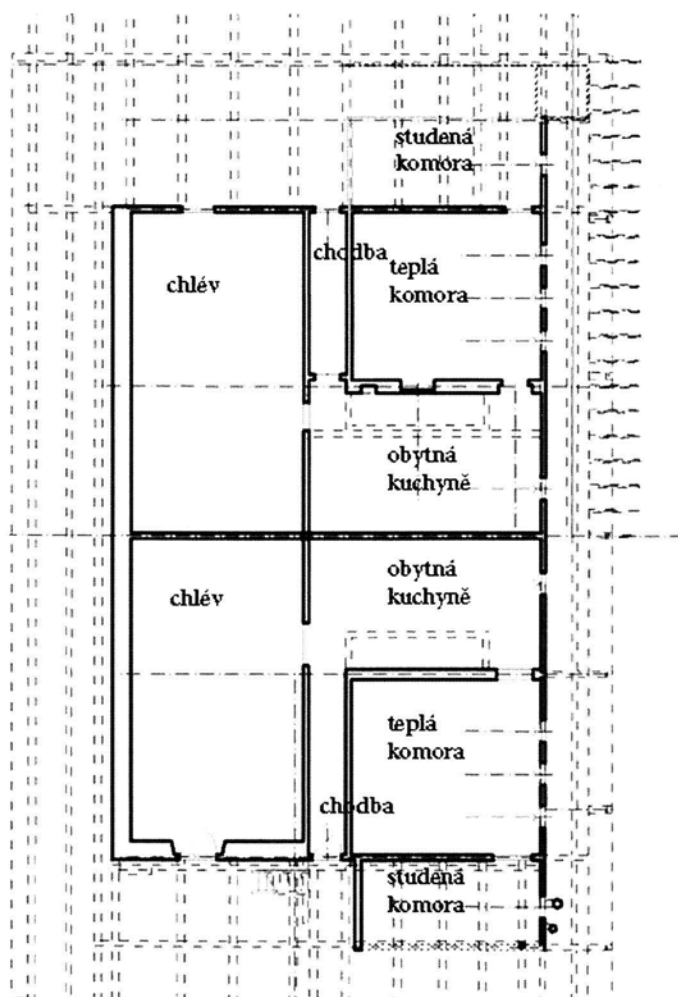
světnicí a domy s obytnou kuchyní z období rozkvětu místního sýrašství v 16. a 1. pol. 17. století vedle sebe. Základní rozdíl je ve využití místností, které sice v tradičním domě není nikdy monofunkční ve smyslu funkcionalismu 20. století a může se v průběhu roku měnit, kde však určité funkce mají své nezaměnitelné místo. Tyto funkce mohou být zhmotněny nikoliv ve stavební podstatě domu, ale pouze v kusech nábytku, jakým je masivní stůl, u něhož se schází celá rodina, umístěný v jednom případě ve světnici, ve druhém v obytné kuchyni.

Přestože, jak správně poznamenává Jean Robert, dvojdomy ve Val d'Abondance upoutávají svým impozantním zjevem naši pozornost, je jejich počet v porovnání s domy jednoduchými poměrně malý a většinu z nich tvoří transformace jednoduchých domů starších.

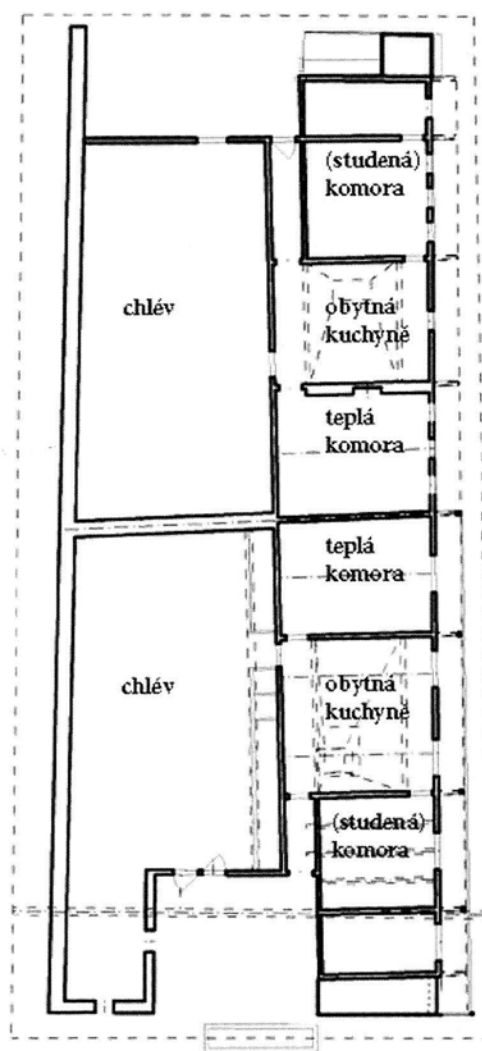
Zřejmě nejstarší jsou dvojdomy se společnou střední obytnou kuchyní se dvěma dymníkovými dřevěnými komíny při protilehlých stěnách, k nimž symetricky přiléhají teplé



Obr. 8. Abondance, Chez les Gay de l'Adroit, čp. 873, 875: hlavní jižní průčelí. Foto Zuzana Syrová 2001. – **Abb. 8.** Abondance, Chez les Gay de l'Adroit, KNr. 873, 875: südliche Hauptfassade. Foto Zuzana Syrová 2001.



Obr. 9. Abondance, Plan Drozin, čp. 1786, 1789: dvojdům s obytnou částí orientovanou do údolí s vročením 1776 nad vstupem jižní poloviny domu. Schematický půdorys obytného podlaží. Zuzana a Jiří Syrový 2002. – *Abb. 9.* Abondance, Plan Drozin, KNr. 1789: Doppelhaus mit zum Tal hin orientiertem Wohnbereich und Jahresangabe über dem Eingang der Südhälfte des Hauses. Schematischer Grundriss des Wohngeschosses. Zuzana und Jiří Syrový 2002.



Obr. 10. Abondance, Drozin, čp. 1646, 2217: dvojdům orientovaný do údolí s oběma obytnými částmi trojprostorovými se středními obytnými kuchyněmi a letními spacími komorami v patře nad teplými komorami; severní polovina domu s vročením 1766 nad vstupem, jižní 1869. Schematický půdorys obytného podlaží. Zuzana a Jiří Syrový 2002. – *Abb. 10.* Abondance, Drozin,

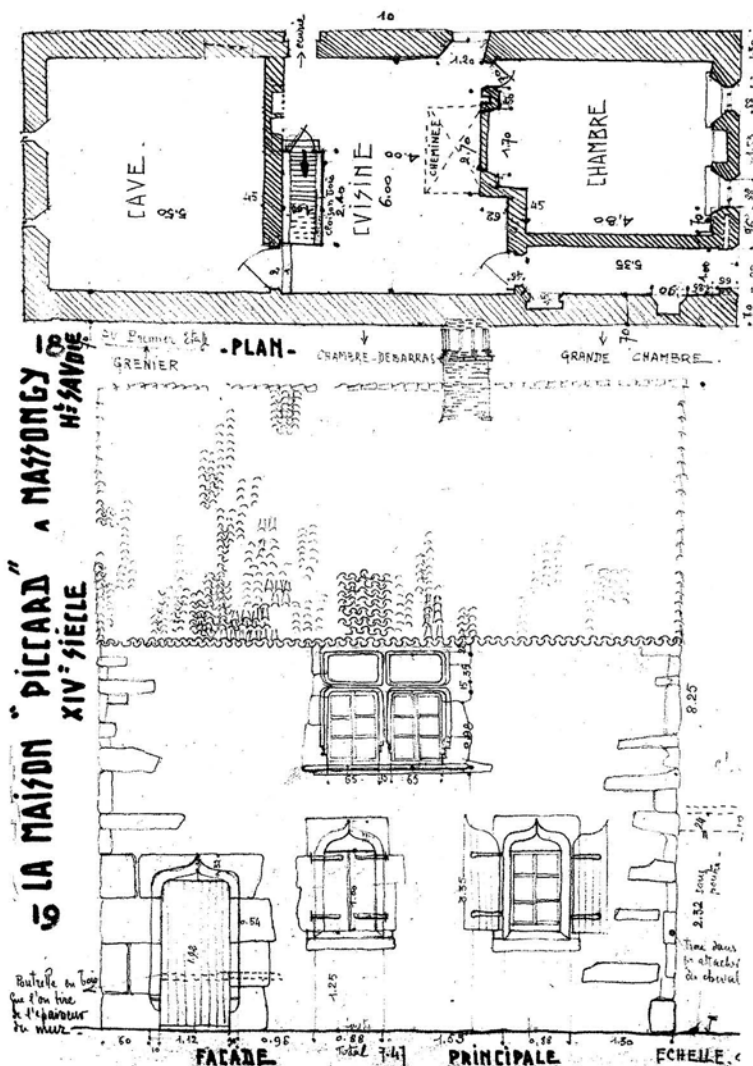
KNr. 1646, 2217: Doppelhaus mit den beiden dreiräumigen Wohnbereichen mit mittlerer Wohnküche und Sommer-Schlafkammern im Obergeschoss über den warmen Kammern zum Tal hin orientiert; Nordhälfte des Hauses mit Jahresangabe 1766 über dem Eingang, Südhälfte mit 1869. Schematischer Grundriss des Wohngeschosses. Zuzana und Jiří Syrový 2002.

komory. Pokud je obytná kuchyně přístupná i z hlavního průčelí, může mít jediné společné dveře (např. Abondance, Cambafou) nebo zdvojený vstupní portál (Abondance, la Gaille). Od nich už je jen krůček k typologické variantě A Jeana Roberta (obr. 2). Tedy k dvojdому s oběma kuchyněmi v ose domu obrácenými k sobě studenou zdí, zatímco na teplou stěnu za krbovým topeništěm navazuje zcela v dispoziční logice nepřímého vytápění teplá komora (např. Abondance, Plan Drozin, obr. 9).

Mimo tohoto řešení jsme našli jen jediný případ skutečného zdvojení domu. Dvojdům v místní části Drozin má dvě dispozičně vsutku identické trojdílné obytné části, obě se střední kuchyní (obr. 10). Obě části k sobě přiléhají teplými komorami, nad nimiž jsou v seníkovém patře vyvinuty letní spací komory.



Obr. 11. Abondance, Plan Drozin, čp. 1784, 1785: dům druhotně rozdělený na dvojdům orientovaný obytnou částí do údolí s vročením 1840, 1876(?); původní obytná kuchyně je ve středu dispozice, zcela vpravo druhá kuchyně přistavěná na severním okraji obytné části. Hlavní severovýchodní průčelí. Foto Françoise Very 1995. – **Abb. 11.** Abondance, Plan Drozin, KNr. 1784, 1785: sekundär in ein Doppelhaus unterteiltes Haus mit dem Wohnbereich zum Tal hin orientiert, mit den Jahresangaben 1840, 1876(?); die ursprüngliche Wohnküche befindet sich in der Mitte des Grundrisses, ganz rechts die zweite, an den Nordrand des Wohnbereichs angebaute Küche. Nordöstliche Hauptfassade. Foto Françoise Very 1995.



Obr. 12. Massongy, maison Piccard: Samostatný trojdílný dům bez připojené stodoly nad chlévem; v přízemí vlevo polosklep studené komory, uprostřed obytná kuchyně, vpravo teplá komora, které v patře odpovídá druhá spací komora. Zaměření z terénu z průzkumu lidové architektury Enquête sur l'architecture rurale chantier 1425, Desmarest, Paul. 1942. – **Abb. 12.** Massongy, maison Piccard: selbstständiges dreiteiliges Haus ohne Anschluss der Scheune über dem Stall; im Erdgeschoss links Halbkeller der kalten Kammer, in der Mitte Wohnküche, rechts warme Kammer, der im Obergeschoss die zweite Schlafkammer entspricht. Aufmaß vor Ort aus der Untersuchung volkstümlicher Architektur Enquête sur l'architecture rurale chantier 1425, Desmarest, Paul. 1942.

Typologickou variantu dvojdому B, tak jak ji definoval Jean Robert, jsme hledali marně. Symetrický dvojdům s kuchyněmi na vnějších stranách pravděpodobně nikdy neexistoval.

Existence dvojdому s kuchyněmi přiléhajícími k sobě teplými stěnami v ose hřebene střechy, tak jak se vyvinul ze zaměření domu Chez les Gay, je navzdory jeho literární životaschopnosti ještě daleko méně pravděpodobná. Jedna kuchyně by v tomto případě totiž namísto teplé komory přitápěla druhou kuchyni a i samotná konstrukce dvou sousedících komínů by byla obtížně realizovatelná.

Paradoxně, spojíme-li levou polovinu dvojdому typu B zakresleného Jeanem Robertem s pravou polovinou dvojdому ze zaměření Paula Desmaresta, dostaneme téměř přesný půdorys dvojdому Chez les Gay; výjimkou je základna dřevěného komína, zasahující za osu do levé poloviny domu (obr. 5).

Pakliže Paul Desmarest až příliš důvěřoval typologickým definicím Jeana Roberta, pak ti, kdo využívali jeho zaměření z roku

1942, zase nadměrně důvěřovali jeho dokumentaci. Omyl se stabilizoval již vynesemím terénního zaměření, kdy byla teprve zakreslena symetrická druhá část domu (obr. 4).

Jednotně graficky upravená zaměření z průzkumu MNATP byla pak doplněna terénním průzkumem a fotodokumentací pro publikování. Díl věnovaný Savojsku zpracoval etnolog Henri Raulin, jemuž sice neunikly některé nesrovnalosti jako druhá kuchyně situovaná na vnější okapové straně domu, nikoliv u hřebene, ale vysvětluje je úpravami, které majitelé provedli po roce 1942 (Raulin 1977, 75).

Přesto se pozice obou komínů nezměnila od ankety Jeana Roberta, jak dokazuje porovnání jeho fotografie publikované v roce 1939 se současným stavem (obr. 1 a 8).

Jaká je tedy realita?

I my jsme dlouho důvěřovali publikovanému zaměření; teprve návrat k původním terénním náčrtům Paula Desmaresta v nás vzbudil pochybnosti, takže jsme se vrátili k primárnímu prameni – domu samotnému. Díky trpělivosti, souhře šťastných náhod a porozumění majitelů se nám v průběhu dvou letních pobytů podařilo postupně proniknout do obou polovin domu a jeho zaměření opravit a doplnit (obr. 6). Ukázalo se, že dvojdům Chez les Gay vznikl, tak jako většina dvojdůmů v údolí Abondance, transformací domu jednoduchého, k jehož vzniku můžeme vztáhnout vročení 1827 na starších z dvojice vjezdových vrat do seníkového patra. Střední obytnou kuchyni tohoto domu můžeme ztotožnit s kuchyní poloviny domu dokumentované Paulem Desmarestem. Jak ukazuje základna dřevěného komína, byla oproti kuchyni dnešní o něco větší. Komín, na straně dnešní druhé poloviny domu spočívající na nosném rámu a na druhé straně na průvlaku, zaujímal polovinu jejího půdorysu. Místnost k němu přiléhající musela být teplou komorou (obr. 7 A).

K přestavbě na dvojdům došlo nejdříve až koncem 19. století. Obytné podlaží bylo rozděleno novou zděnou příčkou procházející prakticky v ose hřebene střechy; seníkové patro dělí lehká příčka ze svislých krajinek. Rozdělení bylo spojeno s vybouráním výplně rámové stěny mezi obytnou kuchyní a původní teplou komorou; rovněž ve chlévě najdeme přeřezané druhotně podepřené stropní trámy. Původní obytná kuchyně sloužila dále polovině domu zaměřené Paulem Desmarestem; studená komora zde byla změněna na teplou, a k ní přistavěna nová komora studená. Ve druhé polovině domu se naopak z komory teplé stala komora studená. Nová kuchyně byla přistavěna na vnějším okraji půdorysu, takže místnost mezi ní a bývalou teplou komorou převzala logicky funkci teplé komory (obr. 7 B).

Pro toto řešení domu druhotně rozděleného na dvojdům najdeme v údolí Abondance řadu dalších příkladů (Abondance, Plan Drozin, obr. 10).

Postupně jsme měli možnost ověřit i další zaměření Paula Desmaresta a je třeba zdůraznit, že tam, kde neměl oporu v předem daných typologických schématech, která by stála mezi ním a dokumentovaným domem, odvedl velmi solidní práci a jeho zaměření odpovídají realitě, i když se v některých případech jedná o druhotně rozdělené dvojdomy jako dům vdovy Piccotové v Lullin, místní části la Grangeaz. Mezi zaměřeními zasluhuje pozornost především starý dům zvaný Piccard z Massongy, který je jedním z nemnoha samostatných domů bez připojené hospodářské části stodoly nad chlévem dochovaných v savojském Chablais, které mají analogie v domech ze 16. a 1. poloviny 17. století ze švýcarského Gruyère a Genevois. Tyto domy mají, podobně jako dochované samostatné stodolochlévy, velký význam v diskusi k objasnění vzniku domu se stodolou nad chlévem pod jednou střechou, který v severních Alpách převládá a který většina francouzských badatelů vysvětluje jako dům původně kohabitační.

Tak paradoxně ze zaměření Paula Demaresta bylo publikováno to jediné, které neodpovídá skutečnosti. Snad proto, že na rozdíl od domu z Massongy lépe odpovídalo předpokládanému typu.

Příběh nechtěné mystifikace vzešlé ze zaměření domu Chez les Gays by nám měl připomenout nástrahy spojené s magickou mocí tištěného slova a obrazu a především nebezpečí plynoucí z příliš úzce vymezených typologických klasifikací. Lokálně dobová typická řešení prostorově – dispoziční, konstrukční nebo výtvarná ve světě vernakulární architektury nesporně existují a mohou mít platnost pro poměrně rozsáhlá území. Dům – typ z Abondance, Gets, Morzine nebo jiné lokality, mající výlučnou platnost, se však v konfrontaci s realitou většinou ukáže jako fikce.

Prameny

l'Inventaire Rhône – Alpes: Inventaire du canton d'Abondance, Haute Savoie, mené par Maryannick Chalabi et Thierry Monnet

Literatura

- Anthonioz, C. 1932: Maisons savoyardes, avant-propos de Léandre Vaillat, dessins de Charles Anthonioz. Chambéry.*
- Chalabi, M. – Monnet, T. 1994: Le Val d'Abondance, Haute Savoie, Images du Patrimoine no 129, Inventaire général des monuments et des richesses artistiques de la France. Lyon.*
- Cuisenier, J. 1986: Le corpus d'architecture rurale, logique sociale et composition architecturale, in Habitat et espace dans le monde rural, Collection Ethnologie de la France; Cahier 3, Paris, 41–52.*
- Cuisenier, J. 1987: Le corpus de l'architecture rurale française, Esquisse pour une prochaine synthèse, in Terrain – Habiter la maison, no 9, 92–99.*
- Cuisenier, J. 1973: Pour un corpus des maisons rurales françaises, in Ethnologie française; numéro spécial Regard sur l'architecture rurale, no 1–2, 3. Paris.*
- Hermann, M. T. 1980: Architecture et vie traditionnelle en Savoie. Paris.*
- Hillier, B. – Graham, H. 1985: Case study: la maison rustique, an investigation of spatial organisation in french rural dwellings. London.*
- Hillier, B. – Graham, H. – Hanson, J. 1987: Ideas are in things: an application of the space syntax method to discovering house genotypes, in Environment and planning B; Planning and design, no 14, 363–385.*
- Raulin, H. 1977: L'architecture rurale française. Corpus des genres, des types et des variantes: Savoie. Paris.*
- Rivière, G.-H. s. d.: Instructions d'ethnographie française; L'enquête d'architecture rurale, Le Dessin.*
- Rivière, G.-H. 1973: Le chantier 1425, in Ethnologie française; numéro spécial Regard sur l'architecture rurale, no 1–2, 3. Paris.*
- Robert, J. 1939: La maison rurale permanente dans les Alpes Françaises du Nord, Etude de géographie humaine. Tours.*

Zuzana Syrová – Jiří Syrový: Schwierigkeiten bei der Klassifikation der Vernakulararchitektur

Aus der Lokalität Chez les Gay in Avondance in den Savoyer Alpen gingen zwischen 1939 und 1977 durch das Wirken des Siedlungsgeographen J. Robert, des Architekten P. Desmarest und der Ethnologen H. Raulin und J. Cuisenier allmählich die „Schwierigkeiten der typologischen Klassifikation von Vernakularbauwerken“ hervor.

Das Studium der Vernakulararchitektur, für die bei uns im engeren Sinne der nicht sehr genaue Ausdruck „volkstümlich“ verwendet wird, kommt auch im Hinblick auf die Quantität der untersuchten Bauwerke nicht ohne die Hilfe typologischer Klassifikationen aus (die siedlungsgeographischen, materiell-konstruktiven, räumlich-dispositionellen). Die Handhabung dieser Klassifikationen hat im europäischen Kontext ihre eigene regionale Geschichte und Varianten, die dem Fachgebiet entsprechen, das sie geschaffen hat und verwendet.

Zur Demonstration der möglichen Schwierigkeiten, die teilweise auch mit nicht weit entfernten regionalen Typen wie dem „Poličko-Haus“ oder dem „Svitavsko-Haus“ illustriert werden könnten, wählen wir das gut dokumentierte Beispiel des von einem konkreten Haus abgeleiteten „Typs des Hauses von Avondance“. So entstand die Fiktion eines Hauses, das in der realen Welt weder vom Standpunkt der Konstruktion noch vom Standpunkt der Logik räumlich-dispositioneller Beziehungen bestehen könnte. Neben der Möglichkeit, es mit dem realen Haus Chez les Gay zu vergleichen, können wir für dieses Gebiet die Unterschiedlichkeiten der typologischen Klassifikation auf der französischen und auf der schweizerischen Seite der Grenze gegenüberstellen. In diesem Kontext ist die Frage der Funktionsabläufe wichtig, die keine Spuren an der Konstruktion des Hauses hinterlassen (der Unterschied zwischen indirekt beheizten Räumen vom Typ Stube und dem chambre chaude) und die Definition der Häuser mit angeschlossener Scheune über dem Stall (oft arglos verwechselt mit Kohabitations- und Hallenhäusern).

(Übersetzung P. Zieschang)