

Okna a dveře starých vesnických staveb na Vysočině

Zuzana Syrová – Jiří Syrový

Grantový projekt SOVAMM Litomyšlsko – Vysokomýtsko (Zuzana Syrová, Jiří Syrový – inventarizační a podrobné průzkumy, Jiří Škabrada – stavebně historické průzkumy vybraných objektů, Martin Ebel – dějiny podle písemných pramenů, Josef Kyncl – dendrochronologické rozborů)¹⁾, navazující na průzkumy prováděné od roku 1988 a zpracovaný v letech 1999–2002, významným způsobem prohloubil naše znalosti starobyklých vesnických staveb této mimořádně bohaté oblasti, z nichž řada byla identifikována v rámci projektu. Na nejstarší domy, resp. jejich části, předbělohorského stáří (Vračovice čp. 2 [dymná jizba domu 1538], Cerekvice nad Loučnou [obytná místnost a komorová část domu 1550], Čistá čp. 171 [dymná jizba a krov domu 1583–1585], Čistá čp. 97 [výměnek usedlosti 1616], Vidlatá Seč čp. 34 [část podstávky 1617]) navazuje souvislá řada staveb ze druhé poloviny 17. století a začátku 18. století (Vraclav čp. 49 [světnice a komorová část domu 1657], Trstěnice čp. 41 [stodola 1663], Trstěnice čp. 61 [světnice 1664], Čistá čp. 186 [dům 1672], Čistá čp. 33 [světnice a část komor 1702], Čistá čp. 97 [sýpka 1709]).

Dokumentovaný soubor vesnických staveb je bohatý i na dochované konstrukční detaily a prvky.

V případě okenních otvorů se u nejstarších tří roubených obytných místností, identifikovaných (vzhledem k prostorovým parametrům a někdejší existenci horních větracích otvorů) jako dymné jizby, podařilo sondami pod hliněnou omazávkou zachytit pouze zbytky zárubní později zvětšovaných oken, resp. stopy po jejich osazení.

Výjimkou je celistvě dochovaná masivní trámová zárubeň horního větracího okna dymné jizby domu usedlosti čp. 171 v Čisté u Litomyšle, pro jejíž stavbu bylo dřevo káceno dle dendrochronologického rozboru roku 1583. Okno světlosti 43 x 46 cm bylo odkryto pod vrstvou hliněné mazaniny v boční stěně do dvora asi 30 cm pod průvlakem vynášejším povalový strop. Zešikmená špaleta na obvodu dřevěné zárubně vytvarovaná v dodatečně hliněné omazávce kryjící v interiéru zadehtované kuláče roubené stěny ukazuje, že okno sloužilo po opuštění dymného provozu po nějakou



Obr. 1. Čistá u Litomyšle čp. 171, dům usedlosti. Detail odkryté trámkové zárubně horního větracího okna dymné jizby. Foto J. Škabrada, 2000. – **Abb. 1.** Čistá bei Litomyšl KNr. 171, Haus des Anwesens. Detail der freigelegten Balkenzarge des oberen Lüftungsfensters der Rauchkammer. Foto J. Škabrada, 2000.



Obr. 2. Čistá u Litomyšle čp. 97, výměnek usedlosti. Pohled na štítové průčelí. Foto Z. Syrová, 2001. – **Abb. 2.** Čistá bei Litomyš KNr. 97, Altenteil des Anwesens. Ansicht der Giebfassade. Foto Z. Syrová, 2001.



Obr. 3. Čistá u Litomyšle čp. 97, výměnek usedlosti. Detail zdobené zárubně okna v čelní stěně světnice. Foto J. Škabrada, 2001. – **Abb. 3.** Čistá bei Litomyšl KNr. 97, Altenteil des Anwesens. Detail der verzierten Zarge des Fensters in der Giebelwand der Stube. Foto J. Škabrada, 2001.

dobu jako přisvětlovací otvor, než bylo definitivně zrušeno vložení dvou oježkovaných kuláčů, překrytých omazávkou.



Obr. 4. Cerekvice nad Loučnou čp. 11, dům usedlosti. Okno v severní stěně horní komory. Foto J. Škabrada, 1990. – **Abb. 4.** Cerekvice nad Loučnou KNr. 11, Haus des Anwesens. Fenster in der Nordwand der oberen Kammer. Foto J. Škabrada, 1990.

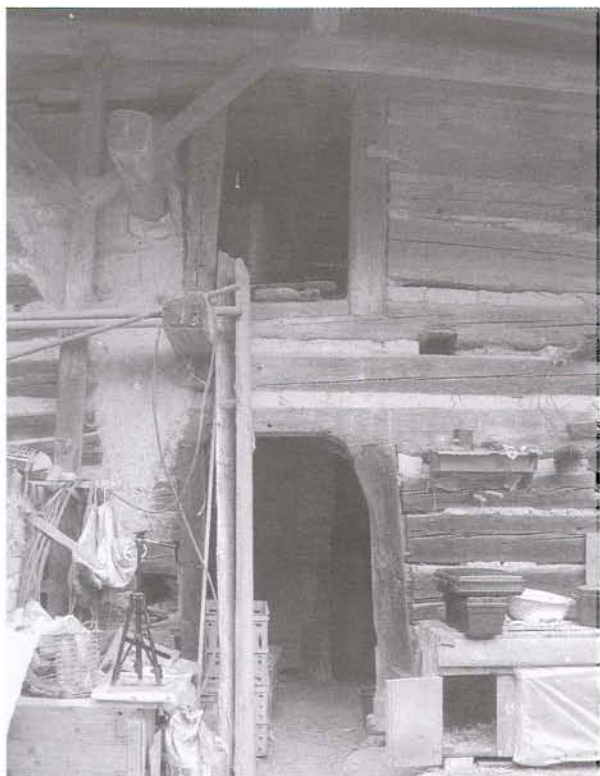
Jen necelých 350 m vzdušnou čarou, na protější straně údolí, leží roubený výměnek usedlosti čp. 97, který více než deset let unikal naší pozornosti i pro své malé okenní otvory, na které nejsme u obytných staveb zvyklí a které spolu se situováním v rámci dvora signalizovaly spíše stavbu hospodářskou (jako takový je už od třicátých let minulého století využíván). Podrobný průzkum v něm identifikoval vysoce zajímavý objekt postavený jako výměnek s obytnou místností již typu světnice těsně před vypuknutím třicetileté války (podle dendrochronologického rozboru bylo dřevo pro jeho stavbu káceno roku 1616), který je s výjimkou konstrukce krovu v autentické podobě celistvě zachován včetně tesařských detailů (trámových zárubní oken, sedlových portálů, točnicových dveřních křídel). V roubení vysokých stěn světnice se v dolní části uplatňují masivní tesařsky zdobené trámové zárubně oken, jedno v hlavním průčelí a dvě (zčásti zatarasená přístavkem) v bočním

dvorním. Sloupky zárubní jsou opatřeny okosením s náběhy, na překladu vykrojeným do motivu oslího hřbetu.

Ve větším počtu jsou dochovány větrací otvory komor. Ve zděném provedení jsou nejstarší štěrbinová okna v severní stěně patrové komorové části domu usedlosti čp. 11 v Cerekvici nad Loučnou (strop horní komory dendrochronologicky datován 1550). V roubených stěnách horní komory výměnku čp. 97 mají větrací průduchy podobu drobného výřezu v polovině výšky trámu, s typickým výrazným vnitřním rozšířením boků. U řady roubených komorových částí domu druhé poloviny 17. století jsou větrací otvory komorové části provedeny



Obr. 5. Trstěnice čp. 61, dům usedlosti. Pohled ze síně na dvojici archaických sedlových portálů komor. Foto J. Škabrada, 1989. – **Abb. 5.** Trstěnice KNr. 11, Haus des Anwesens. Blick von der Halle auf ein Paar archaischer Schulterbogenportale der Kammern. Foto J. Škabrada, 1989.



Obr. 6. Čistá u Litomyšle čp. 97, výměnec usedlosti. Detail dvorního průčelí se sedlovými portály vstupu do dolní síně a z horní síně na pavlač. Foto Z. Syrová, 2001. – **Abb. 6.** Čistá bei Litomyšl KNr. 97, Altenteil des Anwesens. Detail der Hoffassade mit Schulterbogenportalen in die untere Halle und von der oberen Halle auf den Laubengang. Foto Z. Syrová, 2001.



Obr. 7. Cerekvice nad Loučnou čp. 11, dům usedlosti. Rubová strana točnicových dveří horní komory. Foto J. Škabrada 2000. – **Abb. 7.** Cerekvice nad Loučnou KNr. 11, Haus des Anwesens. Rückseite der Angelpfostentür der oberen Kammer. Foto J. Škabrada, 2000.



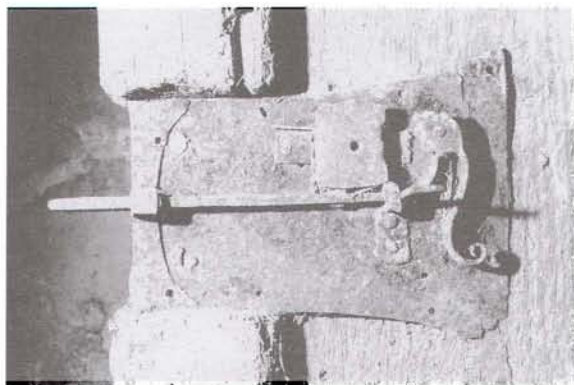
Obr. 8. Čistá u Litomyšle čp. 97, výměnek usedlosti. Detail trámku pro horní uchycení dveří dolní komory. Foto Z. Syrová, 2001. – **Abb. 8.** Čistá bei Litomyšl KNr. 97, Altenteil des Anwesens. Untere Kammer – Detail des Balkens für die obere Verankerung der Türangel. Foto Z. Syrová, 2001.



Obr. 9. Vraclav čp. 49. Pohled ze síně na lícovou stranu dolní komory. Foto J. Škabrada, 1989. – **Abb. 9.** Vraclav KNr. 49, Blick von der Halle auf die Stirnseite der unteren Kammer. Foto J. Škabrada, 1989.



Obr. 10. Vraclav čp. 49. Pohled na rubovou stranu točnicových dveří dolní komory. Foto J. Škabrada, 1989. – **Abb. 10.** Vraclav KNr. 49, Rückseite der Angelpfostentür der unteren Kammer. Foto J. Škabrada, 1989.



Obr. 11. Vraclav čp. 49. Detail zámku gotického typu na dveřích dolní komory. Foto J. Škabrada, 1989. – **Abb. 11.** Vraclav KNr. 49, Detail des Schlosses gotischen Typs an der Tür der unteren Kammer. Foto J. Škabrada, 1989.

jako čtvercový otvor vyříznutý do dvou sousedních trámů a opatřený okosením. V případě dendrochronologického datování trámů s částmi těchto otvorů druhotně použitých ve stěně kolny domu čp. 33 v Čisté nás přivedly k identifikaci světnice a dolní části komor tohoto domu,

pro jejichž konstrukci bylo dřevo káceno roku 1702.

Výskyt starobyklých úprav dveřních otvorů se u zkoumaných vesnických domů omezuje rovněž na jejich neobytné části. Pozoruhodný je především soubor dřevěných sedlových portálů a točnicových dveří.

Nejarchaičtější z nich je bezesporu dvojice portálů dolních komor domu usedlosti čp. 61 v Trstěnici, otázka jejichž stáří zůstává přes pokus o dendrochronologické datování otevřena. Oba mají široké masivní boční stojky, liší se v profilování nadpraží. Levý v pohledu ze síně, jímž je přístupná hlavní komora, je užší a vyšší s oblými náběhy navazujícími plynule na boční stojky; u pravého jsou tyto náběhy odsazené. Je možné, že právě tato část komor zůstala zachována při obnově usedlosti zpustlé za třicetileté války (údaje historických písemných pramenů se zde doplňují s výsledky dendrochronologického rozboru: roku 1660 zakoupil usedlost Martin Prax (Prase?)²⁾ jako „živnost pustou, která předešle byla za 400 kop zůstalou se vším přináležejícím příslušenstvím od rychtáře a konšel za 150 kop“; dřevo pro stavbu světnice se kácelo roku 1664.

Nejstarší bezpečně dendrochronologicky datované tak zůstávají čtyři portály již zmíněného výměnku čp. 97 v Čisté u Litomyšle, které jsou bezpochyby autentickou součástí předbělohorské



Obr. 12. Vraclav čp. 49. Pohled na rubovou stranu točnicových dveří horní komory. Foto J. Škabrada, 1989. – **Abb. 12.** Vraclav KNr. 49, Rückseite der Angelpfostentür der oberen Kammer. Foto J. Škabrada, 1989.



Obr. 13. Čistá u Litomyšle čp. 186, dům usedlosti. Rubová strana točnicových dveří dolní komory. Foto J. Škabrada, 2000. – **Abb. 13.** Čistá bei Litomyšl KNr. 186, Haus des Anwesens. Rückseite der Angelpfostentür der unteren Kammer. Foto J. Škabrada, 2000.

konstrukce domu. Pozornost mezi nimi zasluhuje až na proříznutí prahového trámu unikátně dochovaný vstupní portál síně.

Vývoj profilace můžeme sledovat na plynulé řadě příkladů. I když se po polovině 18. století uplatňují i jiné formy, jejich obliba přetrvává do 19. století. Takovým pozdním příkladem mohou být prakticky ploché portály s malými postranními zarážkami na překladovém trámu u komor domu čp. 32 v Benátkách, patřící k zásadní přestavbě domu z roku 1810 (vročení na záklopovém prkně se zde shoduje s výsledky dendrochronologického rozboru).

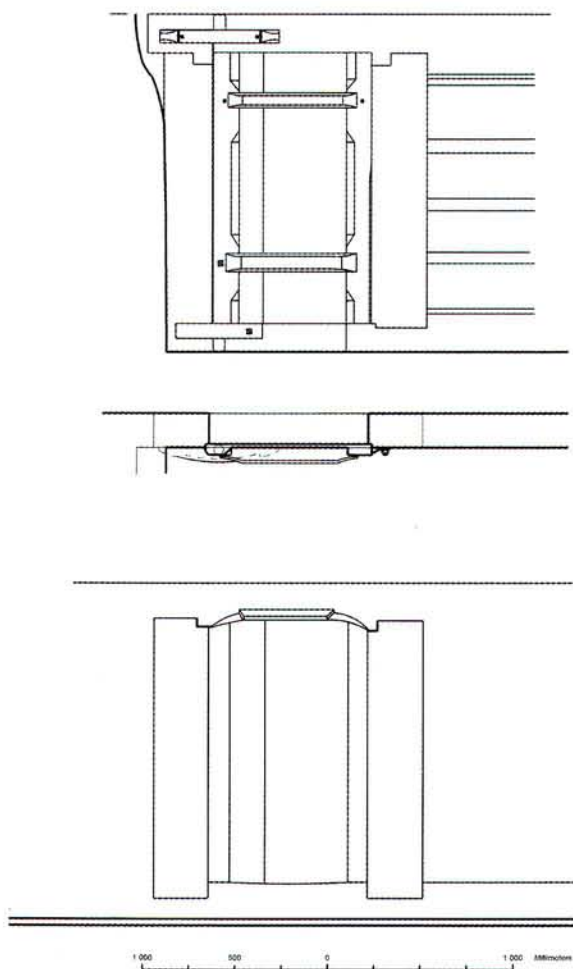


Obr. 14. Čistá u Litomyšle čp. 171, dům usedlosti. Rubová straně točnicových dveří z horní síně na někdejší pavlač. Foto J. Škabrada, 1997. – **Abb. 14.** Čistá bei Litomyšl KNr. 171, Haus des Anwesens. Rückseite der Angelpfostentür der oberen Halle zum ehemaligen Laubengang. Foto J. Škabrada, 1997.

Nejstarší dochovaná dveřní křídla jsou točnicového typu. Konstrukční princip křídla je u nich společný, liší se pouze v detailech tesařského provedení. Nosnou kostru spojovanou pláty a čepy pomocí dřevěných kolíků tvoří krajní sloupky propojené dvěma vodorovnými trámkami. Z lícové strany jsou dřevěnými kolíky přibity masivní desky. Jeden ze sloupků s přečnávajícími užšími válcovými konci nahoře i dole připravenými k zasunutí do ložisek má funkci otočného prvku. Způsob uchycení točnicového sloupku se výrazněji liší mezi provedením v kamenné opukové zdi či roubené stěně, kde především lze sledovat lokální vývojové tendence formy dřevěných „ok“ přibitých kolíků k dřevěné stěně.

Nejstarší z těchto dveří patří k autentickému vybavení zděné horní komory domu usedlosti čp. 11 v Cerekvici nad Loučnou a jsou bezpochyby časově souřadné s konstrukcí jejího stropu, pro nějž bylo dřevo káceno roku 1550. Jejich konstrukce je masivní. Trámková kostra má na rubové straně výrazná okosení s odstupněnými náběhy. Lícová strana je pobita třemi širokými deskami; dvě z nich jsou staré (šířky 37 a 48 cm). Dveřní nika vstupu ze síně s půlelipsovým záklenkem je na komorové straně opatřena trámovým překladem, v němž je usazena točnice dveřního křídla. Spodní ložisko je vytesáno ve vyvýšeném plochém kameni.

Dveře v sedlovém portálu ze síně do dolní komory osazené na straně komory patří rovněž k původní výbavě výměnku usedlosti čp. 97 v Čisté u Litomyšle, jehož roubená konstrukce je dendrochronologicky datována rokem 1616. Dveřní křídlo je podobné jako v Cerekvici; boční sloupky rámu jsou však plošší. Zámek se nedochoval; zbývá po něm ve vnějším sloupku dlab



Obr. 15. Čistá u Litomyšle čp. 171, dům usedlosti. Dveře z horní síně na pavlač. Zaměření Z. Syrová, J. Syrový, 1989, kresba J. Syrový 2003. – **Abb. 15.** Čistá bei Litomyšl KNr. 171, Haus des Anwesens. Tür von der oberen Halle auf den Laubengang. Aufmaß Z. Syrová, 1989, Zeichnung J. Syrový 2003.



Obr. 16. Čistá u Litomyšle čp. 171, dům usedlosti. Pohled ze dvora na stěnu horní síně s větracím otvorem a portálem na pavlač. Foto Z. Syrová, 2003. – *Abb. 16.* Čistá bei Litomyšl KNr. 171, Haus des Anwesens. Blick vom Hof auf die Wand der oberen Halle mit Lüftungsöffnung und Portal auf den Laubengang. Foto Syrová, 2003.

lichoběžného tvaru, odpovídající zámku pozdně gotického tvaru. Vzhledem k dřevěné konstrukci stěny je točnice dveřního křídla usazena na straně komory v otvorech trámů přikolíkovaných na prahovém a průvlakovém trámu portálu. Horní trámek překrývá prakticky celé nadpraží; má výraznou profilaci s okosy, s mírně prohnutou střední částí a odsazenými konci oddělenými vydlabanou drážkou, v níž jsou zatlučeny



Obr. 17. Čistá u Litomyšle čp. 97, podjezdná sýpka usedlosti. Pohled z jedné z komor na otevřené točnicové dveře. Foto Z. Syrová, 2001. – *Abb. 17.* Čistá bei Litomyšl KNr. 97, Einfahrtsspeicher des Anwesens. Blick aus einer der Kammern auf die offene Angelpfostentür. Foto Syrová, 2001.

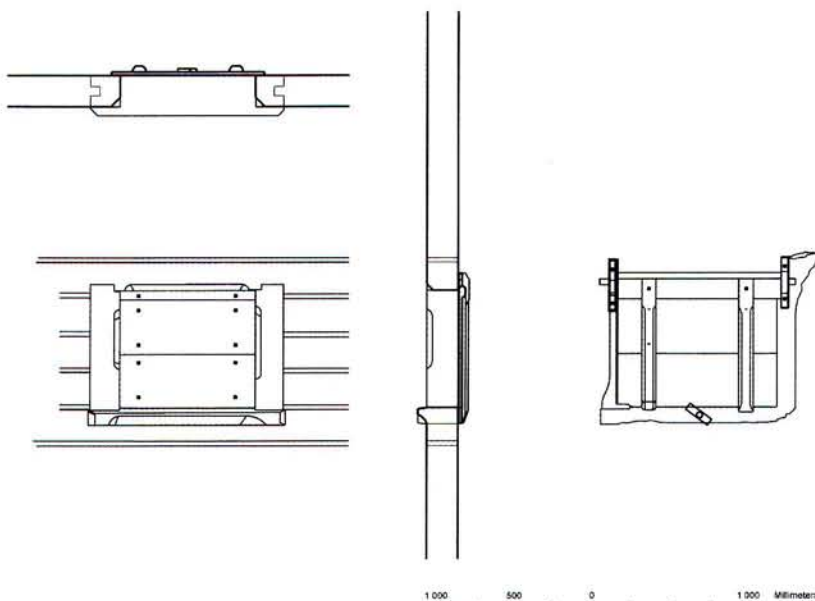


Obr. 18. Trstěnice čp. 123, podjezdná sýpka usedlosti. Dolní oko uchycení točnicových dveří. Foto Z. Syrová, 2003. – **Abb. 18.** Trstěnice KNr. 123, *Einfahrtsspeicher des Anwesens. Untere Öse der Verankerung der Angelpfostentür.* Foto Syrová, 2001.



Obr. 19. Rychnov na Moravě čp. 137, dům usedlosti. Pohled ze síně na točnicovou okenici. Foto J. Škabrada, 1992. – **Abb. 19.** *Rychnov in Mähren KNr. 137, Haus des Anwesens. Blick aus der Halle auf einen Angelpfosten-Fensterladen.* Foto J. Škabrada, 1992.

Obr. 20. Rychnov na Moravě čp. 137, dům usedlosti. Okno síně. Zaměření Z. Syrová, J. Škabrada, 1992, kresba J. Syrový, 2003. – **Abb. 20.** *Rychnov in Mähren KNr. 137, Haus des Anwesens. Hallenfenster. Aufmaß* Z. Syrová, 1992, *Zeichnung* J. Syrový 2003.



kolíky. Obdobné trámký pro osazení točnicových dveří najdeme na rubové straně sedlového portálu z horní síně do horní komory. Horní trámek je zde o něco kratší a jeho profilace méně výrazná, bez drážky pro kolík (střední část je prakticky plynule stesána k záseku ohraničujícímu konec trámku). Na podlaze horní síně ležící točnicové dveřní křídlo, zarovnané téměř úplně pod uskladněnými předměty, patřilo zřejmě k těmto dveřím.

Dům čp. 49 ve Vraclavi, pocházející z roku 1657 (podle vročení na průvlaku světlice i dendrochronologického rozboru vzorků z komorové části, mezi nimiž byl i jeden ze sloupku portálu horní komory), je mimořádně bohatý na dochované točnicové dveře. Dveřní křídlo ze síně do dolní komory je dnes vysazeno. Ještě v roce 1989 bylo osazeno obdobně jako v domě čp. 11 v Cerekvici do trámového překladu v širší mělčí nice na rubové (komorové) straně klenutého dveřního otvoru v silné opukové zdi. Profilace nosné kostry dveří s okosy a náběhy je oproti starším dveřím méně výrazná. V bočním sloupku na rubové straně dveří byl ještě připevněn kovaný nekrytý zámek gotického typu na podkladním plechu lichoběžníkového tvaru s oble (sekyrkovitě) rozšířenými širšími konci. Vstup z horní síně na pavlač s točnicovými dveřmi je řešen obdobně jako vstup dolní komory. Točnicové dveře horní komory jsou však osazeny v dřevěné stěně trámů vložených do rámové konstrukce vsazené do obvodového zdiva a tomu odpovídá i uložení točnice v ložiscích vydlabaných v trámčích přibitých k dřevěné stěně. Horní jednoduše hraněný trámek překrývá nadpraží celého dveřního

otvoru a na straně točnice jej ještě o 0,5 m přesahuje. Je přibit třemi dřevěnými kolíky. Čtvrté dveře točnicového typu, nesoucí ještě kovaný závorkový zámek s nekrytou mechanikou, jsou osazeny v druhotně vložené zalomené dřevěné příčce dělicí horní síň.

Dvojice točnicových dveří (bohužel již bez zámků) se dochovala i v domě usedlosti čp. 186 v Čisté u Litomyšle, pocházejícího podobně jako vraclavský dům z náročné přestavby po třicetileté válce; dřevo pro jeho stavbu bylo káceno podle dendrochronologického rozboru rokem 1672. Náleží ke zděné komorové patrové části domu, zadní užší horní a dolní komoře. Vstupy ze síně do komor tvoří půlkruhově zaklenuté dveřní niky. Dveře jsou osazeny na rubové (komorové straně) s točnicemi upevněnými v překladovém trámku rozšířené niky, dole obdobně jako v Cerekvici čp. 11 v ložisku vytesaném v plochém kameni. Dveřní křídlo komory v přízemí se od dříve popsaných odlišuje profilací nápadně širokých bočních stojek rámu, s výrazným okosením, u vnější stojky přecházejícího do rovných ploch uprostřed a na krajích.

Točnicovými dveřmi z horní síně na pavlač domu usedlosti čp. 171 v Čisté u Litomyšle se opět vracíme do prostředí roubené konstrukce; v tomto případě patrové a střední a zadní části domu, pro jejíž stavbu bylo dle dendrochronologického rozboru dřevo káceno mezi lety 1612–1692. Konstrukce vlastního dveřního křídla je masivní s nosnou kostrou s výraznými okosy a odsazenými oblými náběhy pobitou na lícové straně dvěma deskami, z nichž hlavní je nápadně široká (45 cm) a vykřívá téměř plochu mezi sloupky. Dveře jsou upevněny na rubové (síňové) straně poměrně plochého sedlového portálu pomocí tesařsky opracovaných trámků s oky pro osazení čepů točnice. Trámky mají obdobný profil jako u horní komory výměnku čp. 97, situovaného na protější straně údolí, horní trámek je však výrazně kratší a symetrický s okem uprostřed.

S dlouhými trámky pro osazení otáčivého sloupku točnicových dveří se setkáváme zcela v tradici jejího výměnku i u dvojice dveří podjezdné roubené komory usedlosti čp. 97, dendrochronologicky datované 1709. Trámky však jsou oproti výměnku nižší a jejich profil je tvarován do měkké křivky se zeslabenými konci. Měkká je i profilace rámu nosné kostry dveřního křídla s okosy a návaznými náběhy, která postrádá razanci tesařské práce na dveřích na pavlač čp. 171. Obě dochovaná točnicová dveřní křídla jsou opatřena kovanými zámkami.

Starobylá točnicová konstrukce dveří přežívá v dané oblasti hluboko do 18. století. Z dendrochronologicky datovaných staveb uveďme dveře roubených horních komor domu usedlosti čp. 48 v Tisové (1764). Nepříliš časově jsou zřejmě od nich vzdáleny točnicové dveře roubené podjezdné sýpky usedlosti čp. 123 v Trstěnici nebo chalupy čp. 75 v Karli (pokud přežily nedávnou rekonstrukci objektu). Všechny tyto příklady se vyznačují mělkou hladkou profilací nosného rámu dveřního křídla přichyceného k hornímu a prahovému trámu portálu kratšímu trámky, jejichž tvar se jednoduše přizpůsobuje otvoru oka pro osazení točnice.

Ojediněle dochovaným dokladem točnicové konstrukce okenní výplně je okenice okna síně domu usedlosti čp. 137 v Rychnově na Moravě z konce 18. století (vročení 1787 na trámu síně), patřící již do oblasti Moravskotřebovska.³⁾ Okenní otvor světlosti 75,5 x 87 cm zde konstrukčně (alespoň svou horní částí) připomíná dveřní portál. Má konečně se sousedním vstupem do síně společný překladový trám na bočních stojkách začepovaných do parapetního trámu mírně předstupujícího před líc na dvorní straně. Okenice je osazena na vnitřní síňové straně roubené stěny. Je zavěšena čepy točnice do dvou postranních ok v dřevěných, do stěny přikolíkovaných trámcích. Dřevěné desky jsou přibity z lícové strany okenice dřevěnými kolíky na dva příčné trámky. Okenice se zavírá na dolní straně dřevěným obrtlíkem. Konstrukce okna a zřejmě i okenice je časově souřadná s konstrukcí domu (letopočet 1869 je s největší pravděpodobností vyrytý druhotně). Výše popsané konstrukční prvky se zachovaly z velké části proto, že většina staveb, jejichž jsou součástí, ztratila již před několika desetiletími svou původní funkci. Polovina staveb navržených po prvních průzkumech k prohlášení za kulturní památku (včetně domu čp. 61 v Trstěnici) na toto privilegium dosud čeká. Ani památková ochrana však nebrání ztrátám. Po deseti letech jsme již marně hledali dveře dolní komory čp. 49 ve Vraclavi. Neprohlášené stavby na tom nejsou lépe. Dveře dolní komory výměnku čp. 97 v Čisté, sloužící jako kurník, postupně mizí pod nánosy slepičího trusu, ale našťastí dosud existují.

Poznámky

- 1) Stavebněhistorické průzkumy a posudky, pokud byly zpracovány jako organická součást grantu MK ČR PK99P04OPP35 neuvádíme jako samostatné prameny.
- 2) Čtení jména „Prase“, odlišné od čtení kolegy Ebela „Prax“, se vyskytuje v kronice „Historie a paměti Třenice“ v níž vypsál údaje historických pramenů Josef Žrout z Trstěnice čp. 41.
- 3) Na Moravskotřebovsku se nám podařilo dokumentovat ještě dva staré okenní otvory sítě obdobného „portálového“ konstrukčního principu pocházející přibližně ze stejného období (Rychnov čp. 29, Boršov čp. 175). Ve všech případech se jedná o poměrně velké otvory. V případě domu usedlosti čp. 175 v Boršově má dokonce překladový trám formu běžnou u sedlového portálu.

Prameny

- Syrová, Z – Syrový, J. – Škabrada, J. – Ebel, M. – Kyncl, J. 1999–2002: *Litomyšlsko – Vysokomýtsko – soupis stávajících architektonických a urbanistických hodnot, dokumentace a pramenů, prezentace formou GIS*; projekt SOVAMM / MK ČR PK99P04OPP35.
- Žrout, J.: *Historie a paměti Třenice*.

Literatura

- Mácel, O. 1980: *Vývoj lidového domu v oblasti Svitav, Moravské Třebové a Lanškrouna*. Národopisné aktuality 17, 183–197.
- Mencl, V. 1980: *Lidová architektura v Československu*. Praha.
- Severin, K. 1987: *Statek v Trstěnici u Litomyšle z roku 1597*. In: *Archaeologia historica* 12, 301–317.
- Syrová, Z. – Syrový, J. 1992: *Od poslední (?) jizby k první (?) světnici (na Vysočíně)*. In: *Vesnický dům v 16. a 17. století*. Praha, 111–131.
- Škabrada, J. 1999: *Lidové stavby. Architektura českého venkova*. Praha.
- Škabrada, J. 2000: *Konstrukce historických staveb*. Praha.
- Škabrada, J. – Syrová, Z. 1989: *Dům čp. 171 v Čisté u Litomyšle*. In: *Archaeologia historica* 14, 325–336.
- Vajdiš, J. 1980: *K charakteru starých roubených budov*. Národopisné aktuality 17, 169–182.

Zuzana Syrová – Jiří Syrový: Fenster und Türen in alten ländlichen Bauwerken im Hügelland Böhmisches-Mährische Höhe

Bei der Inventarisierung und den anschließenden eingehenden Untersuchungen, die im Rahmen des geförderten Projekts SOVAMM / MK ČR PK99p04opp35 durchgeführt wurden, gelang es, in der Region Litomyšl und Vysoké Mýto eine ganze Reihe von Konstruktionsdetails und Elementen ländlicher Bauwerke vom 16. und 17. Jahrhundert zu erfassen, deren Alter mithilfe der dendrochronologischen Analyse genauer bestimmt wurde. Der Komplex der Zargen und Öffnungsfüllungen ist vor allem reich an Schulterbogenportalen und Angelpfostentüren, bei denen es gelang die Entwicklungsreihe der lokalen zeitgenössischen Formen zu dokumentieren, angefangen von der Angelpfostentür der oberen Kammer des Hauses KNr. 11 in Cerekvice nad Loučnou (1550) und endend mit den überlebenden Formen im konservativen ländlichen Milieu bis zum Anfang des 19. Jahrhunderts. Ein einzigartiger Fund der Untersuchungen war die Altenteilblockstube des Anwesens KNr. 97 in Čista bei Litomyšl, für deren Bau das Holz 1616 gefällt wurde und die mit Ausnahme der Dachkonstruktion in ihrer Ganzheit in authentischer Form einschließlich der Zimmermannsdetails erhalten geblieben ist (verzierte Balkenzargen an den Fenstern der Stube, Schulterbogenportale, Angelpfostentürflügel). Die Informationen aus dem untersuchten Gebiet werden mit einem kleinen Exkurs in die Nachbarregion von Moravská Třebová ergänzt.